

Günter Niggemann

# Einer kam durch 1. Mephisto Schnellschach – Nacht

29./30. September 90

Daß ein Mephisto Portorose 68030 – zumindest im Blitz- und Schnellschach – auch namhaften Titelträgern große Probleme bereiten kann, an eindrucksvolle Bestätigungen dieser Erkenntnis hat man sich mittlerweile fast schon gewöhnt. Bei der von der Fa. Hegener + Glaser maßgeblich unterstützten 1. Mephisto Schnellschach – Nacht am 29./30. September 1990 in Solingen durften zwei dieser elektronischen "Schnellendenker" in einem weiteren Härtesten ihr Können unter Beweis stellen. 26 Runden wurden mit einer Bedenkzeit von 15 Minuten pro Spieler und Partie in einem knapp 15-stündigen Marathon ausgetragen. Ein Pensum, das Spieler wie Computerbediener aufs Äußerste forderte. Im Gegensatz zu ihren Betreuern, die nach der halben Distanz abgelöst wurden (sie mußten schließlich alle Züge auf dem Computer- und dem Turnierbrett ausführen), ermüdeten die beiden Rechner naturgemäß nicht. Erwartungsgemäß wurde die Strapaze eines solchen Mammutturniers überwiegend von sehr starken Schnellschachspezialisten auf sich genommen; mit den GM Lau und Gutman sowie zahlreichen Internationalen Meistern hatten sich die Mephistos gleich mehrfach zu unterschiedlichen Nachtstunden zu messen, da in vier Durchgängen nach dem "Amsterdamer System" gespielt wurde. Bei dieser Turnierform wird das Feld punktmäßig in mehrere kleine Gruppen aufgeteilt, die dann unter sich ein Rundenturnier austragen. Nach dessen Abschluß erfolgt eine Neueinteilung und so fort.

Wie sich schnell herausstellte, gehörten die beiden Computer bei dieser Bedenkzeit eindeutig zu den stärksten Teilnehmern im Turnier. Portorose 68030 B hielt sich während der gesamten Turnierzeit in der Gruppe A und auch das technisch gleiche Schwestermodell A fiel nach einer leichten "Schwächeperiode" nur maximal in die zweite der insgesamt fünf Gruppen zurück. Letztendlich konnte nur Turniersieger GM Gutman Mephisto B hinter sich lassen. Er war auch der einzige, der nicht mehr als ein einziges Remis aus seinen fünf Partien gegen den teuflischen Rechner zuließ. Außer dieser Punkteteilung gab Gutman in allen 28 Runden nur noch vier Punkte ab. Hinter dem Zweitplatzierten Mephisto B (20,0 Punkte) fanden sich dann solch illustre Teilnehmer wie GM Lau, IM Bernd Schneider, IM Sonntag, IM Schulz sowie die FM Rechmann und Sjöberg. Konditionell standen die menschlichen Meisterspieler ihren elektronischen Konkurrenten übrigens kaum nach, Kompliment! Die Punktausbeute der Rechner verteilt sich recht gleichmäßig über die lange Nacht; wer geglaubt hatte, in den frühen Morgenstunden hätten die WM-Geräte leichteres Spiel, der irrte. Wie gewohnt bestach das Münchener Spitzengerät in vielen seiner Partien durch enorme taktische Übersicht und Schlagkraft gepaart mit recht gesundem positionellen Wissen und einer ordentlichen Endspielbehandlung, wie sie nun einmal nötig ist, um gegen stärkste Gegnerschaft zu bestehen. Nicht die taktische Gefährlichkeit, sondern eben diese Bereiche sind es, die den schnellen Portorose von anderen Geräten entscheidend abheben und solch brillante Ergebnisse ermöglichen.

## Endstand (Top 15)

1.	2450	GM	Gutman	23,0
2.			Portorose 68030	20,5
3.	2475	GM	Lau	19,5
4.	2435	IM	Schneider	19,5
5.	2385	IM	Schulz	18,0
6.	2265		Hubert	18,0
7.	2365	IM	Sonntag	17,5
8.	2275		Serrer	17,5
9.	2235		Perschke	17,5

10.			Portorose 68030	17,0
11.	2015		Kemljenovic	17,0
12.	1960		Heimsoeth	16,5
13.	2280	FM	Rechmann	15,0
14.	2235		Gorjatschkin	15,0
15.	2360	FM	Sjöberg	15,0

Das Gesamtergebnis der menschlichen gegen die computerlichen Titelträger zeigt einen beeindruckenden Erfolg der Rechner (lediglich der Turniersieger, GM Gutman, konnte eine positive Bilanz vorweisen!). Den Einzelergebnissen kann aber entnommen werden, daß sich die Spieler nach einigen Partien "eingeschossen" hatten und vermehrt punkteten.

GM Gutman	4,5/5	90,0%
GM Lau	1,0/3	33,3%
IM Schneider	1,0/3	33,3%
IM Sonntag	1,0/4	25,0%
IM Schulz	3,0/6	50,0%
FM Rechmann	0,0/2	0,0%
FM Sjöberg	0,0/2	0,0%

## (2) Schlange – Portorose 68030 A

1.e4 c6 2.d4 d5 3.e5 lf5 4.g4 Le4 5.f3 Lg6 6.e6

auch 6.h4 h5 7.e6 Dd6! führt zu nichts

6...fxb6 7.Ld3 Lxd3 8.Dxd3 e5!

ein für einen Computer sehr ungewöhnlicher, aber ausgesprochen starker Zug. Schwarz gibt seinen Mehrbauern im Interesse einer bequemerem Figurenentwicklung zurück und überspielt seinen Gegner in der Folge ohne Probleme

9.dxe5 Sd7 10.Lf4

natürlicher sieht 10. f4 e6 11. Sf3 aus

10...e6 11.Se2 Se7 12.0-0?

Hier mußte 12. Sd4 versucht werden, obwohl Schwarz nach 12...Sc5 13.De3 Sg6 14.Lg3 Db6 keine Probleme haben sollte

12...Sg6 13.De3?

Verliert forciert, doch auch nach 13. Dc3 Dc7 hat Weiß einen Bauern weniger

13...Lc5 14.Sd4 Sxf4 15.Dxf4 Db6 16.c3 Dxb2 17.Sd2 Dxc3 18.S2b3 Tf8

der Rest ist Schweigen

19.Ta1 Txf4 20.Txc3 Lxd4 + 21.Sxd4 Txd4 22.f4 Ta4 23.h3 Txa2 24.f5 Ke7 25.fxe6 Kxe6 26.Tc3 Sxe5 27.Te1 Ta1 0-1

## (3) Portorose 68030 A – Heimsoeth

1.d4 d5 2.c4 c6 3.Sf3 Sf6 4.Sc3 g6 5.Lf4 Lg7 6.e3 0-0 7.Db3 dxc4 8.Lxc4 e6 9.0-0 Sbd7 10.Ld6 Te8 11.Le2 Sb6 12.Le5 Sfd5 13.Lxg7 Kxg7 14.Ta1 Ld7 15.Se4 De7 16.a3 f6 17.Sc5 Lc8 18.a4 Sd7 19.Ld3 b6 20.Se4 Lb7 21.Dc4 Tac8 22.Sc3 c5 23.Sxd5 Lxd5 24.Dc3 Lxf3 25.gxf3 Dd6 26.Lb5 Te8 27.Tfd1 Sf8 28.f4 Dd5 29.La6 Tc7 30.Le2 Dc6 31.a5 h5 32.b4 Tdc8 33.bxc5 bxc5 34.Db3 De4 35.La6 Td8 36.Da4 Df3 37.Lf1 Dg4 + 38.Lg2 h4 39.h3 Df5 40.Dc4 Tdc8 41.d5 e5 42.fxe5 Dxe5 43.Dxh4 g5 44.Dg4 Td8 45.h4 Sh7 46.Dh5 gxh4 47.Dxh4 Sg5 48.Dg4 Th8 49.d6 Tb7 50.Lxb7 Dh2 + 51.Kf1 Th4 52.Dd7 + Kg6 53.Txc5 Sh3 54.Df5 + 1-0

## Portorose 68030 A –

### IM H. – H. Sonntag (4)

1.e4 e5 2.Lc4 Lc5 3.Sf3 Sc6 4.c3 Sf6 5.d3 d6 6.b4 Lb6 7.a4 a6 8.0-0 Se7 9.Lg5 Sg6 10.a5 La7 11.Sbd2 h6 12.Db3 0-0 13.Sh4 Sh8 14.Lxf6 Dxf6 15.Shf3 g5 16.h3 Sg6 17.b5 axb5 18.Dxb5 c6 19.Db3 Sf4 20.Tfb1 h5 21.Tb2 g4 22.Dd1 gxf3 23.Dxf3 Kh8 24.Kh1 Tg8 25.g3 Lxh3 26.Dd1 Lxf2 27.Kh2 Lxg3 + 28.Kh1 Dh4 29.Dxh5 + 0-1

## (5) FM Sjöberg – Portorose 68030 A

1.d4 c6 2.e4 d5 3.Sc3 dxe4 4.Sxe4 Lf5 5.Sg3 Lg6 6.h4 h6 7.Sf3 Sd7 8.Lc4 e6 9.De2 Ld6 10.Se4 Lxe4 11.Dxe4 Sg6 12.De2 0-0 13.Le3 Sd5 14.c3 Df6

15.0-0-0 b5 16.Ld3 a5 17.Sg5 Sf4 18.Lh7 + Kh8 19.Dg4 Dd8 20.Lxf4 Sf6 21.Df3 Lxf4 + 22.Dxf4 Sxh7 23.Sxf7 + Kg8 24.Sxd8 Txf4 25.Sxc6 Ta6 26.Se5 Txf2 27.Td2 Tf5 28.g4 Tf8 29.g5 hxg5 30.hxg5 Sxg5 31.Tg2 Sf7 32.Tgh2 Tc8 33.Sg6 Tc7 34.Tg2 b4 35.Kd2 Tac6 36.Th3 bxc3 + 37.bxc3 Tb7 38.Kd3 Tbc7 39.Kd2 Tb7 40.Thg3 a4 41.Sf4 Sd6 42.Kd3 Tbc7 43.Se2 Sb5 44.c4 Sd6 45.c5 Sf5 46.Tg5 Td7 47.T2g4 Txc5 48.Ke4 Tc2 49.Tg2 Txa2 50.Ke5 Sh4 51.T2g3 0-1

## (6) Portorose 68030 A –

### Schwingerler

1.d4 d5 2.c4 e6 3.Sc3 Sf6 4.cxd5 exd5 5.Lg5 Le7 6.e3 c6 7.Ld3 Sbd7 8.Dc2 h6 9.Lf4 0-0 10.Sf3 Te8 11.0-0 Sh5 12.Sxd5 Sxf4 13.Sxf4 Ld6 14.Se2 Sf6 15.Db3 De7 16.Sg3 Le6 17.Lc4 Sd5 18.Se4 b5 19.Sxd6 Dxd6 20.Lxd5 Lxd5 21.Dc2 Lxf3 22.gxf3 Tac8 23.Tfc1 Te6 24.Df5 Tg6 + 25.Kf1 Tc7 26.f4 De7 27.Tc5 Dh4 28.h3 De7 29.Ta1 Tf6 30.Dg4 Tg6 31.Df3 Dd7 32.f5 Tf6 33.Dg4 Dd6 34.Kg1 a5 35.Kh1 De7 36.Tg1 g6 37.Tg2 Dd7 38.Df4 Kg7 39.Kg1 Dd6 40.Dxd6 Txd6 41.fxg6 fxg6 42.f4 Td5 43.f5 g5 44.Tf2 Txc5 45.dxc5 Kf6 46.e4 Te7 47.Te2 Te5 48.Kf2 Txc5 49.Kg3 h5 50.Td2 Ke5 51.Tf2 Kf6 52.Kf3 Te5 53.Td2 g4 + 54.Kf4 Tc5 55.Td7 gxh3 56.e5 + Txe5 57.Td6 + Ke7 58.Kxe5 c5 59.Th6 c4 60.Txh5 b4 61.Txh3 1-0

## (7) Bünermann – Portorose 68030 A

1.e4 c6 2.d4 d5 3.Sd2 dxe4 4.Sxe4 Lf5 5.Sg3 Lg6 6.h4 h6 7.Sf3 Sd7 8.h5 Lh7 9.Ld3 Lxd3 10.Dxd3 Dc7 11.Ld2 e6 12.0-0-0 Sg6 13.Se4 0-0-0 14.g3 Sxe4 15.Dxe4 Sf6 16.Dd3 Td5 17.Se5 c5 18.Lf4 Txd4 19.Da3 Ld6 20.Sxf7 Lxf4 + 21.gxf4 Txd1 + 22.Txd1 Dxf7 23.Dxa7 Dc7 24.Da8 + Db8 25.Da5 Dxf4 + 26.Kb1 Sd7 27.Db5 Td8 0-1

## (9) Komljenovic – Portorose 68030

1.d4 d5 2.c4 dxc4 3.e4 Sf6 4.Sc3 e5 5.Sf3 exd4 6.Dxd4 Dxd4 7.Sxd4 Lb4 8.f3 a6 9.Lxc4 0-0 10.Lg5 Sbd7 11.0-0 Te8 12.Tfd1 h6 13.Lh4 Lc5 14.Kf1 Ld6 15.Lg3 Se5 16.Lb3 Sh5 17.Sde2 Le6 18.Sd5 Sxg3 + 19.Sxg3 Tad8 20.La4 c6 21.Se3 Sc4 22.Sxc4 Lxc4 + 23.Kg1 Le5 24.Lc2 Lxb2 25.Tab1 Txd1 + 26.Lxd1 Ld4 + 27.Kh1 b5 28.Sf5 Lxa2 29.Sxd4 Lxb1 30.Sxc6 Lxe4 31.Sb4 Lg6 0-1

## (10) Portorose 68030 A – GM Lau

### Kommentare und Analyse GM R. Lau

Nachdem ich eine Woche zuvor bei einem 30-Minuten-Turnier in Paris gegen den Portorose mit den schwarzen Steinen verloren hatte, ging ich nicht ohne Respekt vor der Maschine in diese Partie.

1.c4 Sf6 2.Sc3 g6 3.d4 Lg7 4.e4 d6 5.Sf3 0-0 6.Le2 e5 7.Le3 Sa6

Ein wenig gespielter Zug. An dieser Stelle hat Scharz eine Vielzahl von Zügen zur Auswahl wie 7...Sg4; 7...Sc6; 7...De7 und 7...exd4. Der populärste, vom englischen Großmeister Nunn häufig gespielte Zug ist 7...h6. Hierauf folgt zum Beispiel Kortschnoi-Nunn, Wijk an Zee 1990: 8.0-0 Sg4 9.Lc1 Sc6 10.d5 Se7 11.Se1 f5 12.Lxg4 fxg4 13. Le3 b6 mit unklarem Spiel

8.dxe5?!

Besser ist die Abschließung des Zentrums mittels 8.d5.

8...dxe5 9.0-0 Dxd1 10.Taxd1 Sg4 11.Lg5 f6 12.Ld2 c6 13.h3 Sh6 14.Le3 Sf7 15.a3 Sc7 16.Td2 Te8 17.b4 Lf8 18.Tc1?

Ein positioneller Fehler. Weiß sollte etwas gegen f5 tun. Interessant ist 18.Se1, um 18...f5 mit 19.f3 zu beantworten

18...f5 19.exf5?

Weiß hätte auf jeden Fall die Mobilität der schwarzen Zentrumsbauern verhindern müssen. Besser wäre 19. Tdd1 gewesen

**Günter Niggemann: Einer kam durch – 1. Mephisto Schnellschach-Nacht**

(Quelle: <https://rochadeuropa.com/> NRW – Dezember 1990) (photo copyright © by <http://www.schaakcomputers.nl/>) (600 dpi)



19. ...gxf5 20.Tdd1 Se6 21.Tc2 Lg7 22.c5 e4 23.Se1 f4 24.Lc1 Sd4 25.Txd4

Traurige Notwendigkeit. Auf 25.Tc2 folgt 25. ...Sb3 26.Tc2 Sal mit schwarzem Gewinn. Auch die nun ent- stehende Stellung sollte für Schwarz leicht gewonnen sein.

25. ...Lxd4 26.Lxf4 Lf5 27.Le3? 27. ...Lxe3

Viel besser wäre 27. ...Tad8 gewesen

28.fxe3 Se5?

Vorteilhafter ist 28. ...Lg6, um 29.g4 mit 29. ...Sg5 zu beantworten. Nach dem textzug hat Schwarz aufgrund der Schwäche des Bauern e4 keine Gewinnchancen

29.g4 Lg6 30.Sg2 Tad8 31.Sf4 Sd3 32.Sxg6 hxg6 33.Td2 Kg7 34.Lf1 a5 35.Lg2 axb4 36.axb4 Sxb4 37.Tb2 Sd5 38.Txb7+ Te7 39.Txe7+ Sxe7 40.Lxe4 Ta8 41.Se2 Ta5 42.Sd4 Kf6 43.Sxc6 Sxc6 44.Lxc6 Txc5 45.Lf3 g5 46.Kf2 Tc8 47.Le4 Ke5 48.Lf5 Th8 49.Kg3

Keine Seite kann mehr Gewinnversuche unternehmen. 1/2

### (11) IM K. - J. Schulz -

#### Portorose 68030 A

1.d4 d5 2.Sf3 Sf6 3.Lf4 Lf5 4.e3 e6 5.c4 Lb4+ 6.Sc3 0-0 7.Db3 Sc6 8.Le2 De7 9.a3 dxc4 10.Dxc4 Ld6 11.Lg5 h6 12.Lh4 Lg4 13.0-0 Tfd8 14.Tfd1 Td7 15.b4 g5 16.Lg3 Lxg3 17.hxg3 Dd6 18.Tacl Lh5 19.Sa4 Sd8 20.Sc5 Te7 21.Se5 Dd5 22.g4 Dxc4 23.Txc4 Lg6 24.Lf3 c6 25.Tdcl Lh7 26.a4 a5 27.b5 cxb5 28.axb5 Ta7 29.Sa4 Te8 30.Tc8 b6 31.Sxb6 Le4 32.T1c7 Txc7 33.Txc7 Tf8 34.Sbd7 Sxd7 35.Sxd7 Lxf3 36.gxf3 a4 37.b6 a3 38.Sxf8 a2 39.Ta7 Kxf8 40.Txa2 f5 41.Ta7 Ke8 1-0

### Portorose 68030 A -

#### IM H. - H. Sonntag (12)

1.c4 e6 2.Sc3 d5 3.d4 Sf6 4.Lg5 Le7 5.e3 h6 6.Lh4 0-0 7.Sf3 b6 8.Le2 Lb7 9.Lxf6 Lxf6 10.cxd5 exd5 11.0-0 c5 12.Dd3 c4 13.Df5 Dd7 14.Dh5 Sa6 15.Tacl Sc7 16.Se5 Lxe5 17.Dxe5 b5 18.Lg4 f5 19.Lh5 Kh7 20.Dg3 Tf6 21.Se2 g6 22.Lf3 Se6 23.De5 Tf7 24.h4 Te8 25.Dg3 b4 26.Ta1 a5 27.Tfd1 Dc7 28.Dxc7 Txc7 29.Tdcl g5 30.hxg5 hxg5 31.g3 Kg6 32.a3 Tb8 33.axb4 axb4 34.g4 f4 35.exf4 gxf4 36.Ta5 Td7 37.Tb5 Tbd8 38.b3 cxb3 39.Tb6 Kf7 40.Tb1 Sg5 41.Txb3 Tc7 42.Sxf4 La8 43.Kg2 Tc3 44.T6xb4 Tc4 45.Le2 Tdc8 46.Ld3 Se4 47.Lxc4 dxc4 48.Ta3 c3 49.Ta7+ Ke8 50.Tba4 c2 51.Ta1 Lc6 52.Te1 Kd8 53.Tc1 Sd2+ 54.d5 Lb5 55.Se6+ Ke8 56.Sc7+ Kd8 57.Sxb5 Sb3 58.Th1 1-0

### (13) GM Lev Gutman -

#### Portorose 68030 A

1.Sf3 c5 2.g3 d5 3.Lg2 Sc6 4.d4 e6 5.0-0 Sf6 6.c4 dxc4 7.Sa3 cxd4 8.Sxc4 Lc5 9.Lf4 0-0 10.Tc1 Sd5 11.Sc5 Sxf4 12.Sxc6 bxc6 13.gxf4 Db6 14.Se5 f6 15.Sd3 Le7 16.Txc6 Db5 17.Tc7 Ld6 18.a4 Db8 19.Tc4 Lb7 20.Txd4 Lxg2 21.Kxg2 Db6 22.e3 Txc8 23.Df3 Tc2 24.De4 Te8 25.Td1 f5 26.Df3 Tb8 27.b4 Lf8 28.Se5 Tbc8 29.a5 Db5 30.h4 Le7 31.Td7 Dxb4 32.Dh5 g6 33.Sxg6 hxg6 34.Dxg6+ Kf8 35.h5 De4+ 36.Kg3 e5 37.Dh6+ Ke8 38.Dh8+ Lf8 39.Dxe5+ Dxe5 40.fxe5 a6 41.Ta7 T8c6 42.Tb1 Le7 43.Tb8+ Ld8 44.Th7 Tc8 45.Txc8 Txc8 46.h6 Tc4 47.Th8+ Ke7 48.Txd8 Tg4+ 49.Kh3 Tg1 50.Td6 Tg5 51.Txa6 Tg1 52.Tb6 Kf7 53.a6 Tg8 54.a7 Th8 55.Kh4 f4 1-0

### (14) Portorose 68030 A -

#### FM Chr. Serrerr

1.e4 g6 2.d4 Lg7 3.c3 c6 4.Ld3 d5 5.e5 Sh6 6.Sf3 f6 7.exf6 exf6 8.0-0 0-0 9.Lf4

Te8 10.Te1 Sd7 11.Sbd2 Txe1+ 12.Dxe1 Sf8 13.De2 Se6 14.Lg3 Sf7 15.Te1 Lh6 16.Sb3 Ld7 17.c4 Df8 18.cxd5 cxd5 19.Lb5 Lc8 20.a3 Kg7 21.Sa5 Sf4 22.De7 Dxe7 23.Txe7 a6 24.Le8 Kf8 25.Txf7+ Kxe8 26.Txh7 Se2+ 27.Kf1 Sxg3+ 28.hxg3 Lc1 29.Sxb7 Kf8 30.Sd6 Le6 31.Sh4 Kg8 32.Te7 Lf5 33.Shxfs gxf5 34.Tb7 Kh8 35.Sxf5 Tc8 36.Tb6 Tc2 37.Txf6 a5 38.b4 a4 39.Ta6 Lxa3 40.Txa4 Lc1 41.Ta5 1-0

### (16) FM Chr. Serrerr -

#### Portorose 68030 A

1.Sf3 Sf6 2.c4 e6 3.Sc3 d5 4.d4 Le7 5.Lg5 h6 6.Lh4 0-0 7.e3 b6 8.cxd5 Sxd5 9.Lxe7 Dxe7 10.Tc1 Lb7 11.Sxd5 Lxd5 12.Le2 Tc8 13.Da4 c5 14.dxc5 Txc5 15.Txc5 Dxc5 16.0-0 Sc6 17.e4 Td8 18.exd5 Txd5 19.Td1 Txd1+ 20.Dxd1 a5 21.a3 g5 22.Ld3 g4 23.Se1 Dd4 24.Dc2 Se5 25.Dc8+ Kg7 26.Dc3 Dxc3 27.bxc3 Kf6 28.Kf1 Sxd3 29.Sxd3 e5 30.Sb2 b5 31.c4 b4 32.axb4 axb4 33.Ke2 h5 34.Ke3 Ke7 35.Sd3 b3 36.Kd2 e4 37.Sf4 h4 38.g3 hxg3 39.hxg3 Kd6 40.Kc3 b2 41.Kxb2 Kc5 42.Kc3 f5 43.Se2 Kd6 1-0

### (17) Portorose 68030 A -

#### IM K. - J. Schulz

1.e4 d5 2.exd5 Dxd5 3.d4 Sf6 4.Sc3 Da5 5.Sf3 Lf5 6.Lc4 e6 7.0-0 c6 8.Lg5 Le7 9.Te1 0-0 10.De2 Lg4 11.Se4 Lxf3 12.Dxf3 Sxe4 13.Lxe7 Te8 14.Dxe4 Txe7 15.c3 Sd7 16.Ld3 g6 17.Df4 Kg7 18.Te3 Sf6 19.Tf3 Sg8 20.Th3 Td8 21.a3 Dc7 22.De3 b6 23.Te1 Td7 24.Th4 c5 25.Lb5 Td5 26.Dh3 Sf6 27.Lc4 Th5 28.dxc5 Dxc5 29.b4 Txb4 30.Dxh4 Df5 31.Dg3 Td2 32.De3 Tb2 33.Ld3 Sd5 34.Lxf5 Sxe3 35.Lxg6 Sxg2 36.Tb1 Txb1+ 37.Lxb1 Sf4 38.c4 h6 39.c5 bxc5 40.bxc5 Kf6 41.Le4 Ke5 42.f3 f5 43.Lb7 Sd3 44.c6 Kd6 45.Kg2 Se5 46.Kg3 Sxc6 47.La6 Sb8 48.Ld3 Sd7 49.f4 Sf6 50.Kf3 Kd5 51.h4 Kd4 52.Lc2 Se4 53.h5 a5 54.La4 Sd2+ 55.Kg2 Sc4 56.Lb3 Kd3 57.Kg3 Kd4 58.Kg2 Se3+ 59.Kf3 Sd5 60.La4 Kc3 61.Ld7 Sc7 62.Kf2 Kb3 63.a4 Kc4 64.Kf3 Kd5 65.Lc8 Se8 66.Ke3 Sf6 67.Lb7+ Ke5 68.Lc8 Kd6 69.La6 Sxh5 70.Le2 Sf6 71.Kf3 Sd5 72.Ld3 Sc3 73.Lc2 Ke7 74.Kf2 Kf6 75.Kf3 h5 76.Lb3 Sd5 77.Lc4 h4 78.Lf1 Ke7 79.Lb5 Kd6 80.Ld3 h3 81.Lf1 f2 82.Lg2 Kc5 83.Kg3 Kb4 84.Kxh2 Sxf4 85.Lc6 Sd5 86.Ld7 Sc7 87.Kg2 Kc5 88.Lc8 Kd4 89.Kf3 Ke5 90.Lb7 Sd5 91.Lc6 Sb6 92.Lb5 Kd4 93.Kf4 Sd5+ 94.Kg5 Ke4 95.Ld7 Kc5 96.Lb5 f4 97.Kg4 Ke4 98.Kh4 e5 99.Lc6 Kd4 100.Kh3 Sf6 101.Kh4 Se4 102.Kg4 Ke3 103.Kf5 Sc3 104.Kg4 e4 105.Lb5 f3 106.La6 f2 107.Kg3 Se2+ 108.Kg2 Sf4+ 109.Kf1 Kf3 110.Lb7 0-1

### (19) Portorose 68030 A -

#### Gorjatschkin

1.c4 Sf6 2.Sc3 d5 3.cxd5 Sxd5 4.e4 Sxc3 5.bxc3 c5 6.d4 g6 7.Lc4 Lg7 8.Sf3 Sc6 9.Le3 0-0 10.0-0 Lg4 11.e5 cxd4 12.cxd4 Sa5 13.Le2 Tc8 14.Tb1 Le6 15.Da4 b6 16.La6 Tc7 17.Tfcl Txc1+ 18.Txc1 De8 19.Lb5 Db8 20.Ld2 Tc8 21.Txc8+ Dxc8 22.Da3 Dc2 23.Dxe7 Lf8 24.Dxa7 Db1+ 25.Lf1 Lc4 26.Le1 Ld5 27.Lxa5 bxa5 28.Dxa5 Lb4 29.Dxd5 1-0

### (20) R. Hubert -

#### Portorose 68030 A (20)

1.c4 e5 2.Sc3 Sf6 3.g3 Lb4 4.Sd5 Sxd5 5.cxd5 0-0 6.Lg2 d6 7.Sf3 Txd8 8.0-0 e4 9.Sd4 Lc5 10.Sb3 Lb6 11.d3 exd3 12.Dxd3 Lg4 13.Sd4 Lxd4 14.Dxd4 Lxe2 15.Te1 c5 16.Df4 Te5 17.Ld2 h5 18.Lc3 Te8 19.Lf3 Lxf3 20.Dxf3 Sd7 21.Dxh5 f6 22.f4 Sf8 23.g4 Dd7 24.f5 Df7 25.Dxf7+ Kxf7 26.a4 Tad8 27.Kf2 Sd7 28.Te6 Th8 29.Kg3 Sf8 30.Te2 Sd7 31.Te6 Sf8 32.b4 Sxe6 33.dxe6+ Ke7 34.b5 d5 35.La5 Tc8

36.h4 Kd6 37.Ld2 d4 38.g5 fxg5 39.hxg5 Thf8 40.Kg4 g6 41.Lf4+ Kd5 42.fxg6 Tfe8 43.Kf5 Txe6 44.g7 Tg8 45.Tc1 Te7 46.g6 Texg7 47.Tg1 Tf8+ 0-1

### (21) Portorose 68030 A -

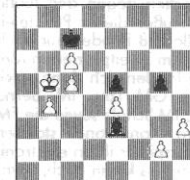
#### GM Lev Gutman

1.d4 Sf6 2.Sf3 g6 3.c4 Lg7 4.Sc3 0-0 5.Lg5 c6 6.e4 d5 7.cxd5 cxd5 8.Lxf6 exf6 9.exd5 Sd7 10.Le2 Sb6 11.0-0 Sxd5 12.Db3 Sxc3 13.bxc3 Dc7 14.Tab1 Tb8 15.Dc4 Dxc4 16.Lxc4 Lf5 17.Tb4 Tf8 18.Sd2 Lf8 19.Tb3 Lc2 20.Tb2 La4 21.Lb3 Ld7 22.Ld5 b6 23.Te2 Td5 24.c4 Te8 25.Tbb1 Txe1+ 26.Txe1 Lb4 27.Te2 Kf8 28.Sf3 f6 29.g3 Tc8 30.Tb2 Ld6 31.Sd2 Ke7 32.f4 g5 33.fxg5 fxg5 34.Kf2 g4 35.Ke3 h5 36.Sf1 h4 37.Te2 Kf6 38.Tf2 hxg3 39.hxg3 Th8 40.Lg2 Le6 41.Kd3 Kg5 42.Te2 Th6 43.Tb2 Th8 44.Te2 Kf6 45.Tf2 Tc8 46.Sd2 Kg5 47.Te2 Lf7 48.c5 bxc5 49.Sf1 cxd4 50.Kxd4 Lc5+ 51.Kd3 Td8+ 52.Kc3 a5 53.Kb2 a4 54.Te2 a3+ 55.Kcl Ld4 56.Lc6 Lb2+ 57.Txb2 axb2+ 58.Kxb2 Tb8+ 59.Ka1 f4 60.a4 Tb6 61.Ld7 fxg3 62.Sxg3 Kf4 63.Se2+ Ke3 64.Sg3 Tb4 65.Lc6 Lb3 66.a5 La4 67.La8 Lb5 68.Ld5 Ta4+ 69.Kb2 Txa5 70.Kc3 Le8 71.Kc4 Ta4+ 72.Kb3 Tf4 73.Kb2 Kf2 74.Se4+ Ke3 75.Sg3 Lg6 76.Kc3 Kf2 77.Sh1+ Kg1 78.Sg3 Kh2 79.Se2 Tf2 80.Sd4 g3 81.Sf3+ Kh3 82.Le6+ Kg2 83.Se5 Lh5 84.Sd3 Tf6 85.Ld5+ Kh2 86.Se1 Lg4 87.Le4 Kg1 88.Kd4 Td6+ 89.Ke5 Td1 90.Sg2 Kf2 91.Sf4 Lf3 92.Lf5 g2 93.Sxg2 Kxg2 94.Lc2 0-1

### (22) Portorose 68030 A -

#### FM Sjöberg

1.e4 c5 2.c3 d5 3.exd5 Dxd5 4.d4 Sc6 5.Sf3 Sf6 6.dxc5 Dxd1+ 7.Kxd1 e5 8.Le3 Lg4 9.Kc2 Sd5 10.Lb5 f6 11.b4 Lf5+ 12.Kb2 0-0-0 13.Lxc6 bxc6 14.Sbd2 Sxe3 15.fxe3 Td3 16.e4 Lg6 17.Kc2 Td7 18.Sh4 Lf7 19.Thd1 a5 20.Sb3 a4 21.Sa5 Txd1 22.Txd1 Kc7 23.Sf5 Lxa2 24.c4 g6 25.Sg3 Lh6 26.Td6 Td8 27.Kb2 Lb3 28.Txc6+ Kxb8 29.Sxb3 axb3 30.Td6 Kc7 31.Txf6 Td3 32.Tf7+ Kc8 33.Txh7 Le3 34.Th8+ Kc7 35.Se2 Td2+ 36.Kxb3 Txe2 37.Th7+ Kc8 38.Th3 Ld4 39.Tg3 Tc2+ 40.Txe3 Lxe3 41.Ka4 Kc7 42.Kb5 g5 43.h3 Lf2 44.c6 Ld4 45.c5 Le3



Portorose 68030 A

FM Sjöberg

46.Kc4! Kxc6 47.b5+ Kd7 48.Kd5 Ld4 49.b6 Lc3 50.c6+ Ke8 51.Kd6 Ld4 52.b7+ Kb8 53.c7+ 1-0

### (23) Portorose 68030 A -

#### FM Chr. Serrerr

1.e4 c6 2.d4 d5 3.Sc3 dxe4 4.Sxe4 Lf5 5.Sg3 Lg6 6.Lc4 e6 7.h4 h6 8.S1e2 Ld6 9.Lf4 Sf6 10.Dd2 Sd5 11.Lxd6 Dxd6 12.h5 Lh7 13.0-0-0 Db4 14.Dxb4 Sxb4 15.c3 Sd5 16.Ld3 Lxd3 17.Txd3 Td7 18.Se4 Ke7 19.Tg3 S7f6 20.Sxf6 gxf6 21.Kb1 f5 22.c4 Sf6 23.Tb3 b6 24.c5 b5 25.Ta3 a5 26.g3 Sd5 27.Sg1 a4 28.Sf3 f6 29.Sh4 Kf7 30.Sg6 Thd8 31.Te1 b4 32.Td3 Ta7 33.Td2 Te8 34.Tc2 Td7 35.Ka1 Sc7 36.Tc4 Sb5 37.Txb4 Txd4 38.Txd4 Sxd4 39.Td1 Sb5 40.Td1 e5 41.Td7+ Ke6 42.T7 Td8 43.a3 Kd5 44.Kb1 Kc4 45.Txh6 Kb3 46.Kc1 Td5 47.Se7 Txc5+ 48.Kd1 Kxb2 49.Txf6 Tc1+ 50.Kd2 Sd4 51.Sxf5 Tc2+ 52.Kd3 Txf2 53.Ke4 Kxa3 54.Kxe5 Sf3+ 55.Kf4 Sh2+ 56.Ke4 Sg4 57.Txc6 Kb4 58.Tg6 Sh2 59.h6 Te2+

## Günter Niggemann: Einer kam durch - 1. Mephisto Schnellschach-Nacht

(Quelle: <https://rochadeuropa.com/NRW> - Dezember 1990) (photo copyright © by <http://www.schaakcomputers.nl/>) (600 dpi)