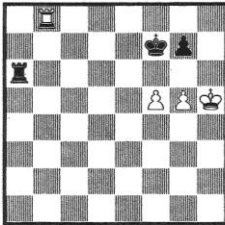




## Mephisto Exclusive + Dallas-Modul 68000 (16 Bit)

### Schachcomputer können Analyse-Fehler aufdecken

#### IV. Endspielfeinheiten W: Bayer – S: Polasek Luxemburg 1986



**Weiß am Zug**

Wieso würde Schwarz am Zug remis halten?

Ein interessantes Endspiel, das theoretisch wichtig ist. Schwarz am Zug hält remis mit 1.- gf+! 2.fg+ ♘g7. ♖b7+ ♘g8 4.♘h6 ♖a8 5.♖h7 ♖b8 6.g7 ♖b6+ 7.g6 ♖g6+8.♘g6: patt. Weiß am Zug muß sich vor einer Verführung hüten,

wie 1.f6? (gf? 2.g6+ ♘g7 3.♖b7+ ♘g8 4.♘h6 5.♖g7+ ♘h8 6.♖h7+ ♘g8 7.g7 und gewinnt) 1.- ♖a7! mit Remis zeigt. Bayer gewann mit 1.g6+! ♘f6 (1.- ♘e7 2.♖g8 ♘f6 3.♖f8+ ist nur eine Zugumstellung) 2.♖f8+ ♘e5 3.f6! (3.♖f7 ♖a1 4.♖g7:?? ♘f4 und Schwarz gewinnt, oder 3.♘g5 ♖a1 4.♖e8+ ♘d6 5.♖e4 ♖g1+ 6.♖g4 ♖f1 7.♖f4 ♖g1+, remis) 3.- ♖f6: 4.♖f7! ♘e6 (4.- ♖f5+ 5.♘g4 ♖f6 6.♘g5 und Weiß gewinnt) 5.♖g7: ♖f1 6.♖a7. Schwarz gab auf. Der Rest ist Sache der Technik (6.- ♖h1+ 7.♘g5 ♖g1+ 8.♘h6 ♘f6 9.♖f7+ ♘e6 10.♘h7 ♖g2 11.♖f8 ♖g3 12.g7 ♖h3+ 13.♘g8 ♖g3 14.♖f1 ♘e7 15.♖h1 ♖d3 16.♘h8). Wo ist der Fehler? Den Computer müssen Sie pro Zug ca. 15 Minuten laufen lassen. Auflösung im nächsten Heft.

Hans Joachim Plesse

### Schachtraining mit dem Computer

#### W.: Kasparow - S.: Karpow 2. Wettkampfpartie Sevilla 1987 Englisch A 29

1.c4 ♖f6 2.♘c3 e5 3.♘f3 ♘c6 4.g3 ♘b4 5.♖g2 0-0 6.0-0 e4 7.♘g5 ♘c3: 8.bc ♖e8 9.f3 e3



10.d3 d5 11.♖b3 ♘a5 12.♖a3 c6 13.cd cd 14.f4 ♘c6 15.♖b1 ♖c7 16.♘b2 ♘g4 17.c4 dc 18.♘f6: gf 19.♘e4 ♖g7 20.dc ♖ad8 21.♖b3 ♘d4 22.♖e3: ♖c4: 23.♘h1 ♖f5 24. ♖d3 ♘e2: 25.♖d8: ♖d8: 26.♖e1 ♖e8 27.♖a5 b5 28.♘d2 ♖d3 29.♘b3 ♘f3: 30.♘f3: ♖f3:+ 31.♘g1 ♖e1+: 32.♖e1b ♘e3 Weiß gab auf.



**Dallas Stufe 6. Amsterdam**  
bis zum 13. Zug von Schwarz spielen beide Computer wie Karpow. Stufe 6 ist die Turnierstufe.

<b>14.-Lg4</b>	Ergibt folgende Variante an: 15.Db2 Dc7 16.h3 Ld7 17.Tb1 Tc8. Er sieht sich mit 0.16 im Vorteil	<b>14.-Db6</b>	Amsterdam gibt folgende Variante an: 15.Db2 Db2: 16.Lb2: h6 17.Sf3 Sc6 und sieht Schwarz mit 0.16 Punkten im Vorteil
<b>15.-h6</b>	16.Sf3 b6 17.c4 Lf5 18.cd Dd5: -0.08	<b>15.-h6</b>	16.Sf3 b6 17.Db3 Lg4 18.La3 Dc8 -0.08
<b>16.-h6</b>	17.Sf3 Lg4 18.c4 Lf3: 19.Tf3 d4 -0.16	<b>16.-h6</b>	17.Sf3 Lg4 18.c4 Lf3: 19.Tf3 d4 0.04
<b>17.-Dd7</b>	18.Lf6: gf 19.Sf3: Lf3: 20.Tf3: d4 -1.00	<b>17.-Dd7</b>	18.cd Sd5: 19.Dc5 Sb6 20.Le4 Le2: -0.72
<b>18.-Le2:</b>	19.Le5 Se5 20.fe Lf1: 21.Tb7: De5: 22.Sf7: -1.55	<b>18.-gf</b>	19.Se4 Kg7 20.Db2 cd 21.ed Sd8 -1.04
<b>19.-Dd8</b>	20.Tb7: Sd4 21.Sd6 Se2:+ 22.Kh1 cd -1.36	<b>19.-Te4:</b>	20.Le4: Le2: 21.Tfe1 cd 22.Ld3: Ld3: 23.Dd3: -0.92
<b>20.-Le2:</b>	21.Sf6: Kf6: 22.Db2+ Ke7 23.De2: Kf8 -0.36	<b>20.-Sd4</b>	21.De3: Se2:+ 22.Kf2 f5 23.Dc5 Tec8 -0.08
<b>21.-Le2:</b>	22.Db2 Sd4 23.Db7: Dc4: 24.Tf1 Da6 -0.16	<b>21.-Sd4</b>	0.24
<b>22.-Sc2</b>	23.Dc3 Se3: 24.Df6:+ Kg8 25.Dg5+ Kf8 26.Sf6 1.36	<b>22.-Sc2</b>	23.Db2 Se3: 24.Sf6: Ke8 25.Se8: Ke8: 26.Db7: 0.60
<b>23.-Sc2</b>	24.Db2 Se3: 25.Sf6: Kg6 26.Se8: Te8: 27.Tf1 2.64	<b>23.-Sc2</b>	24.Sf6: Sa3: 25.Se8:+ Te8: 26.Te8: Da2 27.Lb7: 2.20
<b>24.-Le2:</b>	-0.08	<b>24.-Le2:</b>	0.28
<b>15.-Td8:</b>	0.04	<b>25.-Td8</b>	0.24
<b>26.-Te8</b>	0.28	<b>26.-Te8</b>	0.28
<b>27.-Te4:</b>	28.Df5: Lf3 29.De4: Le4: 30.Le4: Da2: 31.Lb7: 1.96	<b>27.-Te4:</b>	28.Df5: Lf3 29.Ta1 Lg2:+ 30.Kg2: Te2+ 31.Kg1 1.88
<b>28.-Dd4</b>	29.Sb3 Df2 30.Sc1 a6 31.Se2: Te2: 0.36	<b>28.-Dd4</b>	29.Sb3 Df2 30.Sc1 a6 31.Se2: Te2: 0.16
<b>29.-Lf3</b>	1.50	<b>29.-Lf3</b>	1.00
<b>30.-Df3:+</b>	9.99	<b>30.-Df3:+</b>	1.68
<b>31.-Te1:+</b>	9.99	<b>31.-Te1:+</b>	8.64
<b>32.-Se3</b>	9.99	<b>32.-Se3</b>	9.08

## Schachtraining mit dem Computer (Mephisto Amsterdam und Dallas)

(Quelle: <https://rochadeuropa.com/> - November 1987) (photo copyright © by <http://www.schaakcomputers.nl/>) (600 dpi)