

03-1990 [B-5826] Fidelity - Elite Avant Garde Version 7 (model 6117-7)

I could not find the exact date of publication, but the first publications on this very rare chess computer appeared in the spring of 1990. A large German collector doubted whether this Elite Avant Garde #7 had ever appeared on the market commercially. For me, this was a reason to publish a small item about this chess computer. This extremely rare chess computer appeared only in the USA. Even in the American Computer Chess Reports Quarterly magazine, almost nothing can be found about this model. The EAG #7 runs standard on 20 MHz, but in 1990, there were already versions with an accelerated 25 MHz. One can only guess at the numbers produced, but there must not have been more than 20 of them.

Elite Avant Garde 7 – Bert Kieboom

1.e4 g6 2.d4 Lg7 3.c3 c6 4.Pf3 d5 5.exd5 cxd5 6.Lb5+
Ld7 7.Ld3 Pc6 8.Db3 e6 9.Dxb7 Tb8 10.Da6 Tb6
11.Da3 Pge7 12.0-0 0-0 13.Te1 Db8 14.Pbd2 Te8
15.Pb3 e5 16.Pc5 Lf5 17.Lxf5 Pxf5 18.Pd7 Db7 19.Pxb6
Dxb6 20.g4 Pd6 1-0

**Probably this is one of the oldest chess games published in
a brochure about the Fidelity Elite Avant Garde version 7.
This chess game was played during the Aegon Tournament in May 1990.**

(photo copyright © by <https://www.schaakcomputers.nl/>) (600 dpi)

And then a year later more games appeared...

Fidelity AG 7 – E. Voortmeijer

AEGON(3) 1991

1.e4 e6 2.d4 d5 3.Pc3 dxe4 4.Pxe4
Ld7 5.Pf3 Lc6 6.Ld3 Pd7 7.Pe5 Pxe5
8.dxe5 Lxe4 9.Lxe4 Dxd1+ 10.Kxd1
0-0-0 11.Ke2 f5 12.Ld3 Pe7 13.Lc4
Pd5 14.Td1 c6 15.Le3 Kb8 16.Lxd5
cxd5 17.c4 Le7 18.cxd5 Txd5
19.Txd5 exd5 20.Tc1 b6 21.Kd3 Td8
22.g3 g5 23.a3 h5 24.b4 Kb7 25.Kd4
a6 26.Tc2 Td7 27.f4 g4 28.Ld2 b5
29.Lc3 Td8 30.Lb2 Td7 31.e6 Lf6+
32.Kd3 Td6 33.Lxf6 Txe6 34.Le5 h4
35.Tc7+ Kb6 36.Tf7 hxg3 37.hxg3
Tc6 38.Ld4+ 1-0

M. Pam – Fidelity AG 7

AEGON(4) 1991

1.d4 d5 2.c4 Pc6 3.Pf3 Lg4 4.Pc3 e6
5.cxd5 exd5 6.Lf4 Pf6 7.e3 Ph5 8.Lg3
Lb4 9.Tc1 0-0 10.Le2 Pxd3 11.hxg3
Te8 12.Db3 Tb8 13.Kf1 Le6 14.a3
Le7 15.Pa4 g6 16.Dc3 Dc8 17.b4 Ld7
18.Pc5 Lf5 19.Lb5 Tf8 20.Kg1 Lf6
21.Pd3 Pe7 22.Pde5 c6 23.Ld3 Lxd3
24.Dxd3 Lg7 25.Dc2 f6 26.Pd3 De6
27.Pc5 Dd6 28.Pe1 b6 29.Pb3 a5
30.Pd3 axb4 31.axb4 Ta8 32.Kh2
Ta3 33.Ta1 Tfa8 34.Db2 T3a7
35.Thc1 De6 36.Txa7 Txa7 37.Ta1
Txa1 38.Dxa1 Dg4 39.Pf4 Lf8 40.De1
Dd7 41.Da1 Pc8 42.Pd3 Pd6 43.Da8
Kg7 44.Pbc1 Pc4 45.Pe2 Kf7 46.Pef4
g5 47.Pe2 Df5 48.Db7+ Kg8 49.Pec1
De6 50.Da8 Kf7 51.Dd8 De8 52.Dc7+
Kg8 53.Db7 Dh5+ 54.Kg1 Dd1+
55.Kh2 Pd2 56.Dxc6 Pf1+ (kondigt
mat in 6 aan) 57.Kg1 Pxe3+ 58.Kh2
Pg4+ 59.Kh3 Pxf2+ 60.Pxf2 Dh5+ 0-1

Fidelity AG 7 – Tim Krabbe

AEGON(6) 1991

1.e4 e6 2.d4 d5 3.Pc3 Lb4 4.Pe2 Pf6
5.Lg5 dxe4 6.a3 Le7 7.Lxf6 gxf6
8.Pxe4 b6 9.P2c3 Lb7 10.Df3 Kf8
11.De3 f5 12.Pg3 Lg5 13.f4 Lh6
14.0-0-0 Dh4 15.Pge2 Pd7 16.d5 e5
17.g3 Df6 18.Kb1 c5 19.fxe5 Lxe3
20.exf6 Pxf6 21.Td3 Lg5 22.Lg2 Kg7
23.Tf1 Kg6 24.h4 Lh6 25.Lh3 Pg4
26.h5+ Kg5 27.Tdf3 Lc8 28.Pb5 Td8
29.Pc7 Tb8 30.Tf4 Tb7 31.Lxg4 Txc7
32.Lxf5 Lxf5 33.Txf5+ Kg4 34.Pc3
Kxg3 35.Pe4+ Kh4 36.T5f2 Le3
37.Th1+ Kg4 38.Tg1+ Kh3 (kondigt
mat in 4 aan) 1-0

The Elite Avant Garde version 7 played at the 1991 Aegon Tournament. CSVN chairman Cock de Gorter spent months teaching this machine how to play. It is possible: the 'thing' remembers its mistakes, and it has played hundreds of games. It also knows the losing games from last year's Aegon tournament. In addition, the opening book has been updated and supplemented with analyses of variants from his repertoire that have been published by grandmasters. Fascinating question: is it now stronger than the other two faster Elite Avant Garde versions 9 and 10? With peaks of up to 15,000 positions per second, this Elite Avant Garde version 7 is not exactly slow! The American rating is certainly above 2325.

(photo copyright © by <https://www.schaakcomputers.nl/>) (600 dpi)

Nr	Naam	Rating	R. 1	R. 2	R. 3	R. 4	R. 5	R. 6	Pnt.	WP	SB
1	J. van der Wiel	2530	1w31	1z26	1w35	1z29	1w25	1z13	6.0	14.0	14.00
2	J. Piket	2550	1z40	1w13	½z23	1w10	1z29	½w14	5.0	16.0	13.00
3	R. Cifuentes	2510	1z20	1w25	0z13	1w35	1z30	1w22	5.0	15.5	12.00
4	M. Wind	2333	½w35	1z27	1w30	1z22	½w23	1z25	5.0	14.0	12.00
5	V. Tudjman	2173	0w29	1z38	1w27	1z28	1w21	1z23	5.0	14.0	12.00
6	L. Christiansen	2590	1w27	1z30	1w29	1w23	½z13	0z10	4.5	16.5	10.75
7	A. van den Berg	2209	1z39	1w34	0z10	1w20	½z26	1w29	4.5	14.0	8.75
8	G. Sosonko	2520	½z34	1w20	1z28	0w13	½z31	1w26	4.0	15.0	9.75
9	D. Bronstein	2500	1w14	0z29	1w36	0z25	1z35	1w30	4.0	13.0	8.50
10	M Chess	2220	1w33	0z16	1w7	0z2	1z19	1w6	4.0	22.0	14.00
11	G. Loewenthal	2025	0z25	1w21	1z40	1w38	0w22	1z31	4.0	12.5	7.00
12	E. Blokhuis	2320	1w36	0z23	1w14	0z30	½w27	1z34	3.5	13.5	7.75
13	Mephisto 60 MHz	2300	1w15	0z2	1w3	1z8	½w6	0w1	3.5	28.0	14.75
14	Rexchess	2120	0z9	1w37	0z12	1w17	1w16	½z2	3.5	20.0	10.00
15	R. Wagenaar	2106	0z13	1w39	0z20	1z34	½w28	1w35	3.5	13.0	5.25
16	F. van der Vliet	2322	1z21	1w10	½z25	½w26	0z14	0w20	3.0	18.5	9.50
17	T. Krabbé	2250	1w38	0z35	1w31	0z14	1w36	0z21	3.0	13.0	5.00
18	M. Pam	2206	1z22	½w28	½z26	0w21	0z20	1w38	3.0	15.5	7.00
19	L. Jongsma	2174	½w23	½z31	1w34	1z36	0w10	0z27	3.0	14.0	5.25
20	Mephisto Lyon	2164	0w3	0z8	1w15	0z7	1w18	1z16	3.0	23.0	9.50
21	Fidelity AG 7	2100	0w16	0z11	1w33	1z18	0z5	1w17	3.0	20.0	8.00
22	Novag SE B	1898	0w18	1z33	1w24	0w4	1z11	0z3	3.0	21.5	8.50
23	Hitech	2400	½z19	1w12	½w2	0z6	½z4	0w5	2.5	26.0	10.00
24	P. Bakker	2251	½z28	1w40	0z22	0w31	½z38	½w39	2.5	10.5	3.00
25	Mephisto 68030	2242	1w11	0z3	½w16	1w9	0z1	0w4	2.5	27.0	9.50
26	Chess Machine K	2240	1z37	0w1	½w18	½z16	½w7	0z8	2.5	22.0	6.75
27	Quest	2160	0z6	0w4	0z5	1w37	½z12	1w19	2.5	22.5	6.25
28	Mephisto Polgar	2046	½w24	½z18	0w8	0w5	½z15	1w32	2.5	20.0	6.50
29	Chess Machine S	2320	1z5	1w9	0z6	0w1	0w2	0z7	2.0	29.0	9.00
30	Fidelity AG 10	2250	1z32	0w6	0z4	1w12	0w3	0z9	2.0	24.0	5.50
31	Zarkov	2130	0z1	½w19	0z17	1z24	½w8	0w11	2.0	22.5	6.00
32	A. Münnhoff	2100	0w30	0z36	0w38	1z39	1w40	0z28	2.0	9.0	1.50
33	E. Voortmeijer	1801	0z10	0w22	0z21	½w40	1w39	½z36	2.0	13.0	2.00
34	Fidelity AG 9	2125	½w8	0z7	0z19	0w15	1z37	0w12	1.5	20.0	3.50
35	Chess Player X	2100	½z4	1w17	0z1	0z3	0w9	0z15	1.5	26.5	5.50
36	Fritz	2095	0z12	1w32	0z9	0w19	0z17	½w33	1.5	17.5	3.00
37	B. Kieboom	1995	0w26	0z14	½w39	0z27	0w34	1z40	1.5	11.5	1.00
38	Novag SE C	1944	0z17	0w5	1z32	0z11	½w24	0z18	1.5	19.5	3.25
39	Novag SF	1944	0w7	0z15	½z37	0w32	0z33	½z24	1.0	16.0	2.00
40	Echec	2140	0w2	0z24	0w11	½z33	0z32	0w37	0.5	17.0	1.00

Nr. is de plaats op de ranglijst.

Rating is de Elo rating.

Per ronde wordt de score, de kleur en het ranglijstnummer van de tegenstander vermeld.

Pnt. is het totaal aantal punten.

W.P. zijn de weerstandspunten, het totaal aantal punten van de tegenstanders.

S.B. zijn de Sonneborn-Berger punten, het totaal aantal punten van de verslagen tegenstanders plus de helft van het totaal aantal punten van de tegenstanders, waartegen remise is gespeeld.

The Fidelity Elite AG #7 ended with 3 points from 6 games above the much faster and more expensive EAG versions #9 and #10 at the 1991 Aegon tournament. Cock de Gorter has shown that with good preparation at the opening book you can get very far.

(photo copyright © by <https://www.schaakcomputers.nl/>) (600 dpi)



ELITE AVANT GARDE

The Elite Avant Garde is and remains one of the most beautiful chess computers that ever appeared on the market!

(photo copyright © by <https://www.schaakcomputers.nl/>) (600 dpi)

Maßgeschneiderte, handgefertigte Schachcomputer exklusiv von Fidelity International

Fidelity bietet technologische Fortschritte, die es bisher bei keinem Schachcomputer gab!

Jedes Gerät wird nach Ihren Wünschen individuell aus Fidelitys Angebotsliste technischer Spezifikationen zusammengebaut. Obwohl sehr viele Variationen möglich sind, hat Fidelity die zehn besten davon als Standard zusammengestellt, die eine optimale Zusammenstellung der Einzeloptionen darstellen.



Gleich, welche Version Sie wählen – das haben ALLE neuen Elite-Modelle:

- Durch die US-Schachföderation bestätigte Meister-Spielstärke.
- Das berühmte Sensor-Holzgehäuse des Elite Avant Garde mit zwei Displays.
- Unsere neue Eröffnungsbibliothek, die nunmehr 64.000 Stellungen umfaßt.
- Eine Verbindung zum PC, über die eingebaute RS232-Schnittstelle – für zusätzliche Analysen mit dem Computer.
- Mindestens 128 KByte Hash-Tables, doppelt soviel wie beim ursprünglichen Mach III Master – das führt zu einer erheblichen Steigerung der Verarbeitungsgeschwindigkeit.
- Die Möglichkeit, Ihre Spielstärke einzuschätzen. Der neue Elite bewertet Ihre Partien und zeigt Ihr Rating an.

Elite Version	1	2	3	4	5	6	7	8	9	10
RAM-Größe	128K	128K	512K	1024K	192K	512K	1024K	640K	1024K	1024K
Hash-Table-Stellungen	16K	16K	64K	128K	24K	64K	128K	80K	128K	128K
Taktrate (Megahertz)	16	16	16	16	16	20	20	20	32	25
Prozessor-Typ	68000	68000	68000	68000	68000	68020	68020	68020	68030	68040
Anzahl Prozessoren	1	1	1	1	2	1	1	2	1	1
Lernfähigkeit	nein	ja	ja	ja	ja	ja	ja	ja	ja	ja

Ab sofort lieferbar!

In July 1989, the first advertisement appeared in the German magazine Rochade. Later, other magazines such as Computer-Schach und Spiele followed. In this German advertisement was written "Ab sofort lieferbar!" This is of course a half-truth, as only a limited number of versions were available in Germany. Only the EAG versions #2, #5, #6, #9 and #10 were available in the years 1989 and 1990. I recently found out that version #8 never appeared worldwide! I will come back to that later in a separate item...

(photo copyright © by <http://www.schaakcomputers.nl/>) (600 dpi)

Das sind die Ausstattungsmerkmale des Elite Avant Garde:

Ein Schachcomputer, der aus seinen Fehlern lernt!

Fidelity hat seine berühmte Hash-Table-Software mit der allerneuesten Permanentenspeicher-Hardware verbunden. Das geradezu unglaubliche Ergebnis ist ein Computer, der lernen kann! Wenn der Computer beispielsweise aufgrund eines brillanten Zuges seines Gegners einen Bauern verliert, behält er diesen Fehler in seinem Dauerspeicher. Beim nächsten Mal „sieht“ er, daß in dieser Stellung ein Bauer verloren ging und sucht nach einem besseren Zug. Bedenken Sie: Wenn zwei menschliche Gegner miteinander spielen, und einer dem anderen eine Falle stellt, ist es unwahrscheinlich, daß dieser auf dieselbe Falle noch einmal hereinfällt – wir Menschen können aus unseren Fehlern lernen. Normalerweise kann ein Mensch, dem es gelungen ist, einem Computer eine Falle zu stellen, diese Schwäche des Gerätes immer wieder ausnutzen, da er weiß, daß ein gewöhnlicher Schachcomputer den gleichen Fehler immer wieder begeht. **Der neue Elite hingegen wird nie denselben Fehler zweimal begehen!** Er vermag die schachlichen Fähigkeiten eines menschlichen Spielers in noch nie dagewesenem Ausmaß zu simulieren. Versuchen Sie es – Sie werden verblüfft sein!

Machen Sie Ihren Elite durch vergrößerte Speicherkapazität noch schneller!

Tatsache ist: Je mehr Züge ein Schachprogramm analysieren kann, desto besser ist seine Leistung. Fidelity hat im Wettlauf um noch schnellere Programme vor kurzem neue Wege beschritten: Es wurde eine Möglichkeit gefunden, um die Geschwindigkeit softwaremäßig zu erhöhen – diese Technik ist als „Hash-Table-Transpositions“ (Zugumstellungstabellen) bekannt. Eine Hash-Funktion ist eine Formel, nach welcher der Computer blitzschnell Informationen abrufen kann, die aus einer vorangegangenen Berechnung in seinem Speicher enthalten sind. Auf diese Weise braucht der Computer dieselbe Berechnung nicht noch einmal durchzuführen, da er ihr Ergebnis bereits im Speicher hat. Durch die Verwendung von Hash-Funktionen kann der Computer bestimmte Informationen in weitaus kürzerer Zeit als durch Rechnen erhalten, was es ihm gestattet, Analysen wesentlich schneller durchzuführen. Darüber hinaus speichert er auch Zugumstellungen, die zu den in den Hash-Tables gespeicherten Information geführt haben. Die Hash-Table-Technik ist nur erfolgreich, wenn möglichst viele Brettstellungen gefunden werden. Daher gilt: je mehr Stellungen, desto größer ist der Geschwindigkeitszuwachs. Um eine Stellung in den Hash-Tables zu speichern, braucht man 8 Bytes RAM. Demnach lassen sich in 128 KByte RAM volle 16.000 Hash-Table-Stellungen unterbringen. Mit jeder Verdoppelung der Hash-Table-Größe wächst die Prozessorgeschwindigkeit Ihres Computers also um acht Prozent! Je mehr RAM Ihr Elite für die Hash-Tables hat, desto schneller „denkt“ er. Wo liegt die nächste Grenze der Schach-Software-Entwicklung? Versuchen Sie es doch mal mit Multi-Processing.

Der erste kommerzielle Schachcomputer mit Multi-Processing!

Durch einen losen Verbund von Prozessoren wird die Brute-Force-Suche erheblich verbessert. Jeder Prozessor übernimmt eine bestimmte Aufgabe, und obwohl das nicht mit einer Verdoppelung der Leistung einhergeht, rechnen wir doch insgesamt mit einem deutlichen Zuwachs an Geschwindigkeit, Leistung und Spielstärke.

Die Prozessoren und ihre Leistungsmerkmale:

- 68000 – Ein von Motorola entwickelter 16/32-Bit-Prozessor, der über einen 16-Bit-Bus verfügt und auf 2 Byte gleichzeitig zugreift. Zugleich ein Vier-Zyklen-Prozessor.
- 68020 – Ein von Motorola entwickelter 32-Bit-Prozessor, der über einen 32-Bit-Bus verfügt und auf 4 Byte gleichzeitig zugreift. Zugleich ein Drei-Zyklen-Prozessor.
- 68030 – Ein von Motorola entwickelter 32-Bit-Prozessor, der über einen 32-Bit-Bus verfügt und auf 4 Byte gleichzeitig zugreift. Zusätzlich hat er sowohl einen Befehls- als auch Daten-Cache-Speicher für wesentlich schnellere Informationsverarbeitung. Es ist ein Zwei-Zyklen-Prozessor.
- 68040 – Ein von Motorola entwickelter 32-Bit-Prozessor, der über einen 32-Bit-Bus verfügt und auf 4 Byte gleichzeitig zugreift. Zusätzlich hat er sowohl einen Befehls- als auch Daten-Cache-Speicher, der 20-mal größer ist als der des 68030. Es ist ein Ein-Zyklus-Prozessor.

(Lieferbar ab 1990)



FIDELITY SCHACHCOMPUTER

Weiner Vertriebs GmbH · Postfach 400 863 · 8000 München 40
Telefon (089) 272 07 97 · Telefax (089) 271 46 09

(photo copyright © by <http://www.schaakcomputers.nl/>) (600 dpi)

TEST: DAMENOPFER

Diesmal können Sie mit Ihrem Computer auf Damenjagd gehen, denn es geht um 20 Mal Damenopfer. Senden Sie bitte die Ergebnisse Ihrer Computer nicht mehr an die Redaktion, sondern an

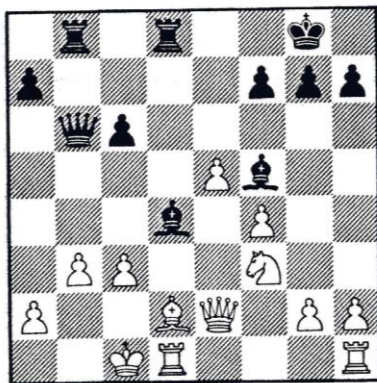
Hans Thiele
Ilseweg 9
D-4790 Paderborn

Die gesammelten Ergebnisse werden in Zukunft von Herrn Thiele gesammelt und ausgewertet und in regelmäßigen Abständen in MODUL veröffentlicht. Falls Sie uns Ihre Auswertungen geschickt haben und sie nicht in dieser Ausgabe wiederfinden, dann seien Sie bitte nicht enttäuscht: Alle die Bednorz/Thiele-Tests betreffenden Briefe wurden gesammelt und weitergeleitet, die Mühe war also nicht umsonst!

Das Duo Bednorz/Thiele bittet auch weiterhin um rege Teilnahme, besonders interessieren natürlich Geräte, die noch nicht in der Liste aufscheinen!

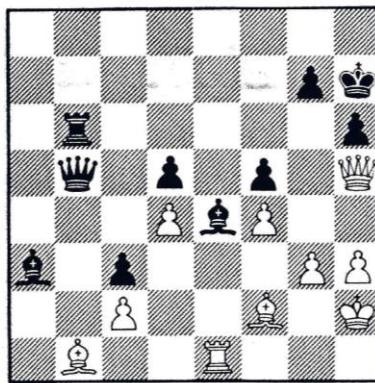
Weiters gibt es ab jetzt eine Gesamtpunkteskala, die vom Schwindeltest bis zum Damenopfer reicht und mit jedem neu erscheinenden Test erweitert wird. Dazu ist es notwendig, alle bisherigen Tests nach einem einheitlichen Punktesystem zu werten. Dieses Punktesystem ist schon von den letzten Ausgaben von MODUL her bekannt: -

- Aufgabe auf Turnierstufe gelöst = 2 Punkte
- Wenn Aufgabe nicht auf Turnierstufe gelöst, dann Einstellung auf Analysestufe. Falls innerhalb von 15 Minuten der richtige Zug gefunden wird = 1 Punkt
- Sonst 0 Punkte



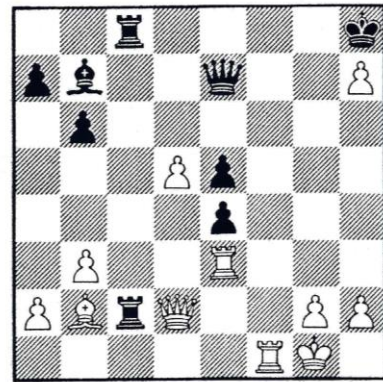
1. ..., Db6 x b3 1
gewinnt

(Rosanes-Anderssen, 1862)



1. ..., Db5 x b1 2
gewinnt

(Spielmann-Tarrasch, 1912)

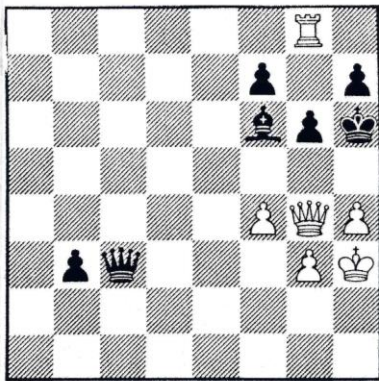


1. Dd2 - b4 gewinnt 3
(Zuckertort-

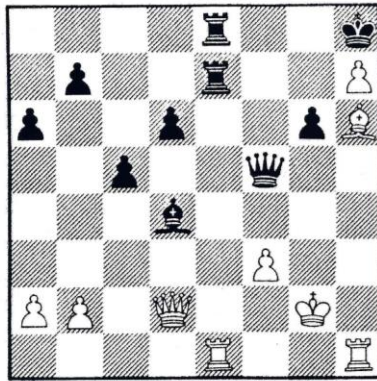
Blackburne, 1883)

Hans Thiele und Hubert Bednorz - Test: Damenopfer

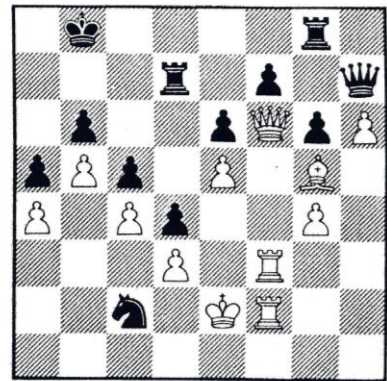
(Quelle: Modul 4/89 - Dezember 1989) (photo copyright © by <http://www.schaakcomputers.nl/>) (600 dpi)



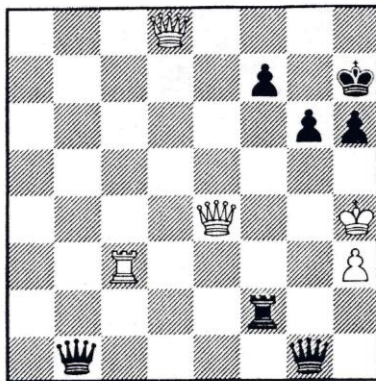
1. Dg4 - g5+ 4
gewinnt
(Spieler unbekannt, 1962)



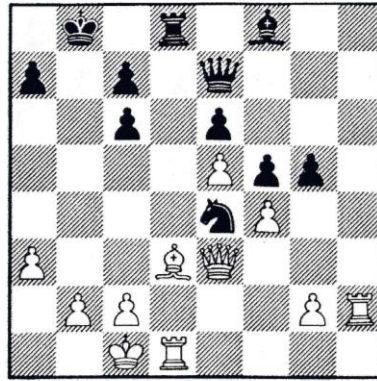
1. Dd2 x d4+ 5
gewinnt
(Patience-Tilson, 1964)



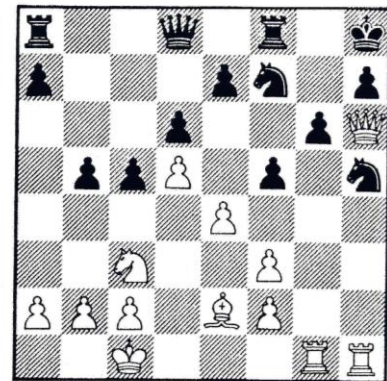
1. Df6 x f7 gewinnt 6
(Tschiburdanidse-
Teodoresku, 1974)



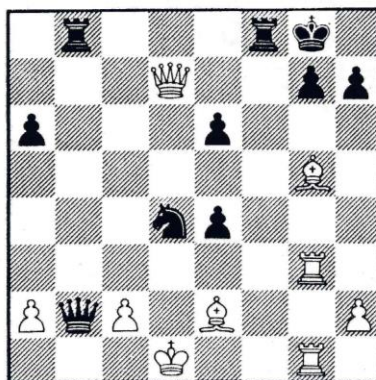
1. Dd8 - h8+(g8) 7
Remis
(russ. Lit.)



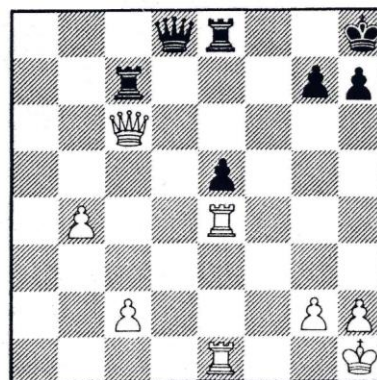
1. ..., De7 x a3 8
gewinnt
(Andrejew-Doluchanow, 1935)



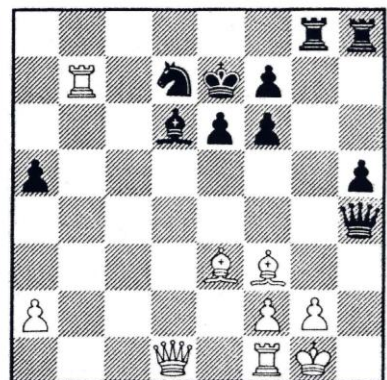
1. Dh6 x g6 gewinnt 9
(Planinz-
Maranguniz, 1969)



1. Dd7 x g7+ gewinnt 10
(Westerinen-
Sigurjonsson, 1978)



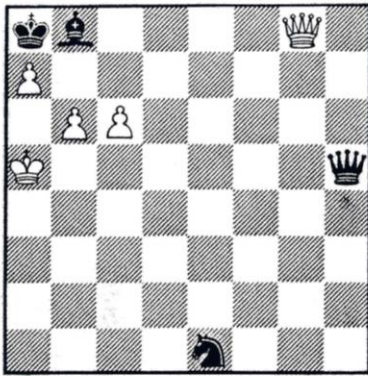
1. Dc6 x e8+ gewinnt 11
(Botwinnik-
Boleslawski, 1941)



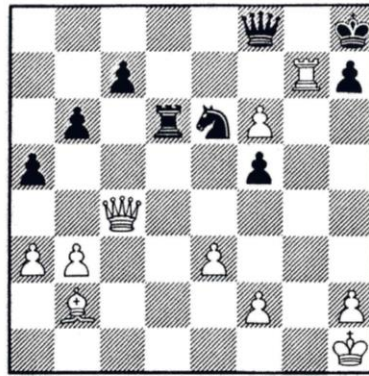
1. Dd1 x d6 gewinnt 12
(Karaklajic-Bhend, 1965)

Hans Thiele und Hubert Bednorz - Test: Damenopfer

(Quelle: Modul 4/89 - Dezember 1989) (photo copyright © by <http://www.schaakcomputers.nl/>) (600 dpi)



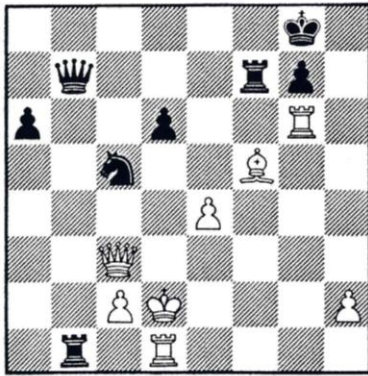
1. Dg8 - g5 **13**
gewinnt
(Schach-Echo 2/88)



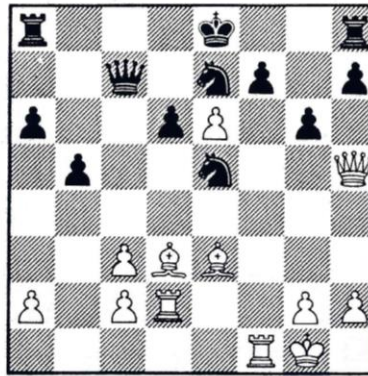
1. Dc4 x e6 **14**
gewinnt
(Fischer-Andersson, 1970)



1. Dc2 x c4 **15**
gewinnt
(Mustonen-Olsson, 1954)



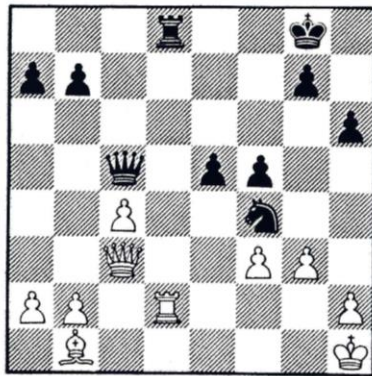
1. ..., Db7 x e4 **16**
gewinnt
(Haas-Scholl, 1984)



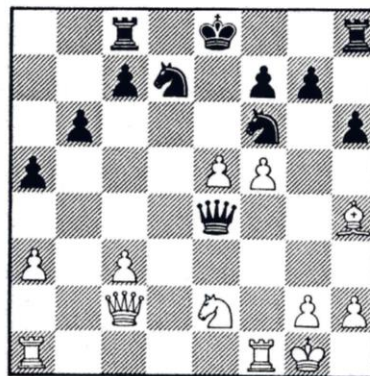
1. Dh5 x e5 **17**
gewinnt
(Tal-Suetin, 1970)



1. Sd4 x f5 **18**
gewinnt
(Smyslow-Liberson, 1968)



1. ..., Dc5 - f2 **19**
gewinnt
(Plesse-Paulsen, 1986)



1. e5 x f6 **20**
gewinnt
(Lilienthal-Capablanca, 1934)

Hans Thiele und Hubert Bednorz - Test: Damenopfer

(Quelle: Modul 4/89 - Dezember 1989) (photo copyright © by <http://www.schaakcomputers.nl/>) (600 dpi)

Ergebnisse für den Damenopfer-Test

Aufgabe	01-05	06-10	11-15	16-20	Gesamt
Designer 2100	-T-TT	-TT--	-TTA-	TT-A-	= <u>20 Punkte</u>
Almeria 16 Bit	TA--T	--AA-	AATT-	-T-T-	= <u>17 Punkte</u>
Mach IIc+	-A-T-	-AT-T	-AAA-	AT-A-	= <u>15 Punkte</u>
Forte A	---TT	-TT--	TAAA-	TT-A-	= <u>18 Punkte</u>
Roma II	T--AT	-----	-A-A-	T----	= <u>9 Punkte</u>
Dominator	A----	--T-T	TAA--	AT---	= <u>12 Punkte</u>
Portorose 16 Bit	TA--T	--TT-	-ATT-	TT-T-	= <u>20 Punkte</u>
Super Forte B	TT-TT	-AT-A	TTTT-	TT---	= <u>24 Punkte</u>
Expert 6 MHz	A--TT	-AT-T	TAAA-	AT---	= <u>18 Punkte</u>
MM IV	----T	-TT-T	T-AT-	TT---	= <u>17 Punkte</u>
Academy sel 5	TT--T	--T-T	TT-T-	TT-T-	= <u>22 Punkte</u>
Academy sel 4	TT--T	--T-T	-T-T-	TT-T-	= <u>20 Punkte</u>
Academy sel 3	T---T	--T-T	-T-T-	TT-A-	= <u>17 Punkte</u>

T = Aufgabe auf Turnierstufe gelöst

A = Aufgabe auf Analysestufe innerhalb von 15 Minuten gelöst

H. Bednorz testete Designer 2100, Almeria 16 Bit, Domiator, Portorose 16 Bit, Super Forte B

H. Thiele testete Mach IIc+, Forte A, Roma II

H. Schumacher testete Expert 6 MHz, MM IV, Academy

Anmerkung: In Stellung 7 findet der MM IV zwar den richtigen Zug bewertet sich aber mit -9.99 und gibt auf!

Gesamtpunkteskala "vom Schwindeltest bis Damenopfer"

	Por	Alm	SFB	Mc+	Des	FoA	Aca	MM4	Dom
Schwindel	22	22	16	18	17	15	16	12	7
Remis I	26	26	21	21	15	18	21	14	13
Remis II	16	12	13	11	9	11	6	4	7
Remis III	17	17	14	17	7	11	11	6	8
Turm I	19	19	14	13	13	9	8	6	7
Turm II	20	20	20	18	14	10	12	11	14
Turm III	16	14	16	14	17	14	11	6	3
Damenopfer	20	17	24	15	20	18	17	17	12
GESAMT	156	147	138	127	112	106	102	76	71

Por = Portorose 16 Bit, Alm = Almeria 16 Bit, SFB = Super Forte B

Mc+ = Mach IIc+, Des = Designer 2100, FoA = Forte A

Aca = Academy sel 3, MM4 = Mephisto Modular IV, Dom = Dominator

Achtung:

- Bei der Aufgabe Nr.7 im Schwindeltest ist die zweite Variante 1. ... g6 ungültig (Analyse Hr. Mandl)! Wir bitten um Entschuldigung!

- Im Test "Remis halten", Aufgabe 19 gibt es eine zweite Lösung 1. ... Se3+!

- Im Test "Remis halten", Aufgabe 30 gibt es eine zweite Lösung 1. Tc6!

H. Thiele, H. Bednorz

Hans Thiele und Hubert Bednorz - Test: Damenopfer

(Quelle: Modul 4/89 - Dezember 1989) (photo copyright © by <http://www.schaakcomputers.nl/>) (600 dpi)

DAMENOPFER (MODUL 4/89)

POS	COMPUTER	PKT	TESTER	12345678901234567890
01	Elite Ver. 7	30	Antunovits	TTATTATTAT-TTT-TT-TA
02	Lyon 32 bit	27	Merten	TT-AT-TTTT-TTT-TT-T-
03	Mach IV	26	Mandl	TT-TT-TTAT-TTT-AT-T-
04	Conchess S 5	25	Knizek	AA-TT-TT-TATTT-TT-T-
05-07	Super Forte B	24	Bednorz	TT-TT-AT-ATTTT-TT---
	MM V	24	Schrijen	TAA-T-TT-TTTAT-TT-A-
	MM II	24	Pleha	A--TT-TT-TATTT-TT-T-
08	Elite G	23	Dopf	-T-TT-TT-T-TTA-TT-T-
09-12	Super Expert	22	Pleha	A--TT-TT-ATTTA-TT-A-
	Polgar (sel 5)	22	Johannsson	TT--T--T-TTT-T-TT-T-
	Portorose 32 bit	22	Hirtreiter	TT-AT--TT--ATT-TT-T-
	Academy	22	Schumacher	TT--T--T-TTT-T-TT-T-
13	Mach III	21	Spiekermann	TA-TT-AT-T-TAA-AT-T-
14-17	MM V (5MHz)	20	Jobbagy	TAA-T--T-T-TAT-TT-A-
	B+P 3.7 MHz	20	Stinner	---TT-TT--AATT-TT-T-
	Portorose 16 bit	20	Bednorz	TA--T--TT--ATT-TT-T-
	Designer 2100	20	Bednorz	-T-TT-TT---TTA-TT-A-
18	Polgar	19	Dittrich	TA--T--T-TAT-T-TT-A-
19-21	Super Expert	18	Schumacher	A--TT-AT-TTAAA-AT---
	Forte A	18	Thiele	---TT-TT--TAAA-TT-A-
	Excell 68000	18	Pleha	-T-TT-AT-T-AT--AT-A-
22-23	Almeria 16 bit	17	Bednorz	TA--T--AA-AATT--T-T-
	MM IV	17	Schumacher	----T-TT-TT-AT-TT---
24	Analyst	16	Pleha	TT--T-TA--T-A--TT---
25-26	Simultano B	15	Thiele	TT--T-T--T-A--TT---
	Mach II c+	15	Thiele	-A-T--AT-T-AAA-AT-A-
27	Chess 3008	14	Pleha	---AT-AT-ATAAT--A---
28-29	Super Conny	13	Pleha	---TT-AT-ATA---AA---
	Rebell	13	Pleha	---T-TT-TA--A-AT---
30-31	Roma 16 bit	12	Alex	T-AT--A---AAA-T--A
	Dominator 2.0	12	Thiele	A-----T-TTAA-AT---
32	Super Mondial	11	Pleha	A-----T-TA-T-AT---
33	Roma II	09	Thiele	T-AT-----A-A-T---
34	Mephisto III	07	Stinner	-T-----A-T-----T---

**Antunovits testet den Elite Avant Garde Version 7
auf Damenopfer und belegt den ersten Platz!**

(Quelle: Modul 2/91 - Juni 1991) (photo copyright © by <http://www.schaakcomputers.nl/>) (600 dpi)

So much for this item.

Should more information become available in the future, I will update this item as usual!