

04-1984 [G-0801] Fidelity - Elite Private Line (prototype) & SPS 3.5 (prototype)

Nu ik alle mij beschikbare literatuur rondom de geschiedenis van de Elite Private Line gelezen en verzameld heb, kom ik tot enkele verrassende en opmerkelijke bevindingen. Ik had er voorheen nooit bij stil gestaan, maar de Elite Private Line (bij onze oosterburen Elite Privat genoemd), verscheen in april 1984 als prototype met het (verbeterde) Budapest-programma. Deze versie liep met een opgevoerde kloksnelheid van 5 MHz.

Martin Gittel

Tijdens het micro-WK in Glasgow was de Elite Private Line commercieel verkrijgbaar, tenminste dat schreef Martin Gittel in de Rochade van oktober 1984 in zijn artikel, "Totes Rennen bei der 4. Mikrocomputer Schachweltmeisterschaft." Ik heb een enorme bewondering voor deze man, want hij kon als geen ander zo boeiend schrijven over computerschaak. Bovendien was hij zoals altijd zeer gedetailleerd en uiterst betrouwbaar in zijn berichtgevingen. Om een voorbeeld te noemen, zijn zelfuitgave uit 1983 "Sargon – Porträt eines Schach-Programms" is een waar meesterwerkje! Helaas is Martin Gittel (veel te vroeg) op 2 december 1989 overleden.



Fidelity Elite Private Line (opname van 3 januari 2009 door Ruud Martin)

We kunnen dus gerust aannemen dat de Elite Private Line tijdens het micro-WK in Glasgow (welliswaar mondjesmaat) te koop werd aangeboden. Een eerste begin was er dus en nog voor de feestdagen van 1984 was de Private Line ook in Nederland te koop, getuige de aankoopdatum (13 december) van mijn eigen (inmiddels weer doorverkochte) exemplaar zoals gefotografeerd door Ruud Martin hierboven op de foto. Vaak wordt gedacht dat de Private Line standaard uitgerust werd met een 5 MHz CPU, maar niets is minder waar! De eerste versies bezaten een 3,6 tot 4 MHz processor en gaandeweg werden de vernieuwde versies voorzien van steeds hogere kloksnelheden. Ook het schaakprogramma werd steeds uitgevoerd met de laatst verbeterde software. Expert Jan Louwman sprak in december 1984 van een verbeterde Glasgowversie. Na de US Open in Mobile/Alabama verscheen er in oktober 1985 een laatste versie. Hiermee werd ook door Fidelity Duitsland geadverteerd, alhoewel er van deze versie maar heel erg weinig zijn verkocht, want eind 1985 verscheen de allereerste Elite Avant Garde met hetzelfde Mobile Master-programma ten tonele, en daarmee nam de belangstelling rondom de Private Line heel erg snel af. De Private Line kon men ook in lederen uitvoering kopen, maar of dit ook ooit is gebeurd vraag ik mij ten stelligste af.

Openingsrepertoire

Dan nog het vraagstuk over de grootte van het openingsrepertoire. Vaak leest men over 10.000 halfzetten (10.000 ply), maar dat is onjuist. Volgens opgave van de experts Gerhard Piel en Hans-Peter Ketterling, heeft de Private Line standaard een openingsboek van 5.000 halfzetten (5.000 ply). Dit kan men uitbreiden met het CB 9 of CB 16 openingsmoduul.



Mijn inmiddels doorverkochte Private Line model was destijds op 13 december 1984 aangekocht voor de gereduceerde KNSB-prijs van Fl. 1549,00 (€ 792,00).

Softpacked Sensory 3.5 (SPS 3.5)

Voor een select groepje prominente personen, toonde Fidelity Duitsland op 7 april 1984 drie prototypes. Fidelity presenteerde hiermee in wezen 2 verschillende modellen, namelijk de SPS 3.5 en de Elite 5.0 (Elite Private Line). Het platte schaakbord van de SPS was uitgevoerd met dun leder, een nieuw concept wat nog niet eerder in de computerschaakwereld werd toegepast. De SPS 3.5 is vandaag de dag één van de zeldzaamste schaakcomputers ter wereld, en ik vraag mij dan ook sterk af of dit model de status van een prototype wel ooit is ontstegen. Verderop in dit item kunt u meer lezen over de SPS 3.5.

Fidelity Private Line - CXG Commander

Luuk Hofman wilde een klein maar fijn toernooitje bij hem thuis spelen, en dat was voor mij een uitgelezen kans om de Private Line eens te laten spelen tegen een andere zeldzame schaakcomputer, in dit geval dus de CXG Commander. Deze Commander kwam uit het nalatenschap van Tom (Thomas) Luif.

Fidelity Private Line vs CXG Commander

Plaats: Duivendrecht (thuis bij Luuk Hofman)

Datum: 28 februari 2010

Wit (white): Fidelity Private Line (level a3 = 30 sec/move)

Zwart (black): CXG Commander (level a4 = 30 sec/move)

1. d2-d4 f7-f5
2. c2-c4 Pg8-f6

- | | |
|------------------|---------------|
| 3. g2-g3 | e7-e6 |
| 4. Lf1-g2 | Lf8-e7 |
| 5. Pg1-f3 | 0-0 |
| 6. 0-0 | d7-d5 |
| 7. Pb1-c3 | c7-c6 |



HV: Ondanks dat mijn Private Line al enige tijd verkocht is, wilde ik zeker weten of de computer goed werkte. Ruud Martin had hem al een paar keer gerepareerd, en nu was het een uitgelezen kans om deze machine eens te laten meespelen in het toernooitje bij Luuk Hofman thuis. De Private Line deed het prima en er kwam gelijk een lange en spannende partij op het bord met kansen aan beide zijden. Op de foto van links naar rechts: Hein Veldhuis (Fidelity Private Line), Ruud Martin (CXG Commander), Luuk Hofman (Fidelity Elite Avant Garde 2100) en Hans van Mierlo (Saitek Corona).

Al met al een zeer geslaagde en gastvrije dag bij Luuk Hofman thuis! Zie meer foto's op:
<http://picasaweb.google.nl/Luuk.Hofman/ComputerschaaktoernooiBijLuuk28Februari2010#>

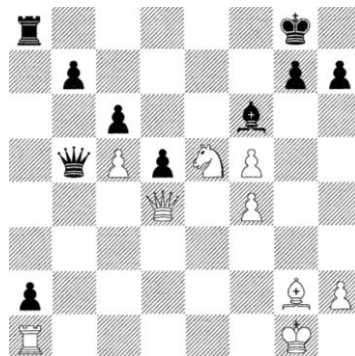
- | | |
|-------------------|---------------|
| 8. c4xd5 | e6xd5 |
| 9. Lc1-f4 | Pf6-h5 |
| 10. Lf4-e5 | Pb8-d7 |
| 11. Dd1-b3 | Pd7xe5 |
| 12. Pf3xe5 | Ph5-f6 |
| 13. f2-f4 | Le7-d6 |
| 14. Ta1-c1 | Dd8-e7 |
| 15. e2-e4 | f5xe4 |
| 16. Pc3xe4 | Pf6xe4 |
| 17. Lg2xe4 | Lc8-e6 |
| 18. Le4-g2 | Ta8-e8 |
| 19. Db3-a4 | a7-a6 |
| 20. a2-a3 | Le6-f5 |
| 21. b2-b4 | a6-a5 |

22. g3-g4 a5xb4



Stelling na de 22e zet van zwart.
Het gevecht gaat echt beginnen ...

- 23. g4xf5 Te8-a8
- 24. Da4-b3 b4xa3
- 25. Tc1-b1 a3-a2
- 26. Tb1-a1 Ta8-a3
- 27. Db3-b2 Tf8-a8
- 28. Tf1-f3 Ta3-a4
- 29. Tf3-b3 Ta4-a7
- 30. Kg1-h1 De7-c7
- 31. Tb3-c3 Ta7-a5
- 32. Kh1-g1 Ld6-e7
- 33. Tc3-b3 Ta5-a7
- 34. Tb3-g3 Le7-f6
- 35. Tg3-c3 Ta7-a5
- 36. Tc3-c5 Ta5xc5
- 37. d4xc5 Dc7-a5
- 38. Db2-d4 Da5-b5



Stelling na de 38e zet van zwart. De Private Line heeft nu een uitgelezen kans om op licht voordeel te komen. De Commander staat onder druk, maar met zijn zeer actieve koning, moet wit nog maar eens zien om het juiste plan te vinden om zwart te laten buigen ...

- 39. Lg2xd5+ Kg8-h8
- 40. Pe5-f7+ Kh8-g8
- 41. Pf7-d6+ Kg8-h8
- 42. Pd6xb5 Lf6xd4+
- 43. Pb5xd4 c6xd5
- 44. Pd4-b5 Ta8-a5
- 45. Pb5-c3 Ta5xc5
- 46. Ta1xa2 Kh8-g8
- 47. Pc3-e2 b7-b5
- 48. Ta2-b2 Kg8-f7
- 49. Tb2-b3 Kf7-f6
- 50. Pe2-d4 Tc5-c1+
- 51. Kgl-f2 Tc1-c4
- 52. Kf2-e3 b5-b4
- 53. Tb3-d3 Kf6-f7
- 54. Ke3-d2 Kf7-f6
- 55. h2-h4 h7-h5
- 56. Pd4-e2 Kf6xf5
- 57. Td3xd5+ Kf5-g4
- 58. Kd2-d3 Tc4-c7
- 59. Td5-b5 Kg4xh4
- 60. Tb5xb4 Kh4-h3

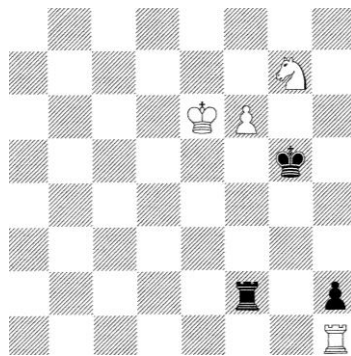


Mijn Private Line heb ik verkocht met Phoenix koffer.

Ik mocht zijn naam niet aan de grote klok hangen, maar hij woont in Oostenrijk, hihhi ...

- 61. Pe2-d4 h5-h4
- 62. Kd3-e4 Kh3-g3

- 63. Pd4-f5+ Kg3-g4
- 64. Pf5-e3+ Kg4-g3
- 65. Pe3-d5 Tc7-c6
- 66. Tb4-b3+ Kg3-g4
- 67. Pd5-e3+ Kg4-g3
- 68. Ke4-d5 Tc6-g6
- 69. Kd5-e5 Tg6-a6
- 70. Pe3-f5+ Kg3-g4
- 71. Pf5xg7 h4-h3
- 72. f4-f5 h3-h2
- 73. Tb3-b1 Ta6-a2
- 74. f5-f6 Ta2-e2+
- 75. Ke5-d6 Te2-b2
- 76. Tb1-h1 Tb2-f2
- 77. Kd6-e6 Kg4-g5



Stelling na de 77e zet van zwart. Heeft de Private Line hier nog enige winstkansen? U mag het zeggen, maar bij 30 seconden per zet is deze spannende stelling blijkbaar voor beide partijen niet te doorgronden. Hans van Mierlo was tijdens de voortgang van deze partij als enige echt sterke schaker van ons kwartet redelijk in staat om dit eindspel juist te beoordelen. Hij zag de remisehaven dan ook al heel snel dichterbij komen.

- 78. Ke6-e7 Kg5-h6
- 79. Pg7-e6 Kh6-g6
- 80. Pe6-f8+ Kg6-f5
- 81. f6-f1 Tf2-e2+
- 82. Ke7-d8 Te2-f2
- 83. Pf8-d7 Kf5-g4
- 84. Kd8-e7 Kg4-g3
- 85. Pd7-f6 Tf2-e2+
- 86. Ke7-d8 Te2-d2+
- 87. Pf6-d7 Td2-f2
- 88. Pd7-e5 Tf2-f4
- 89. Th1-e1 Kg3-g2
- 90. Te1-e2+ Kg2-g3

Einduitslag: remise

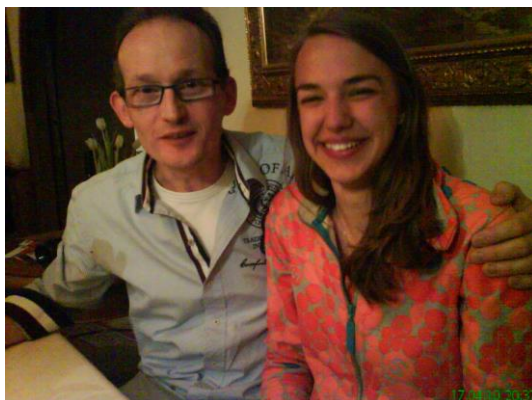


Vergleichstabelle Schachcomputer	Mini Sensory	SC 12	Play- matic	Elegance	Elite	Elite Privat
Synthetisches Schachbrett mit Drucksensoren	●	●				
Holzschachbrett mit Sensoren, Read-Contact			●	●	●	●
Ein- und ausschaltbare Computerstimme					●	●
Kontrollton	●	●	●	●	●	●
Modul-Technologie	●	●	●	●	●	●
Spielt nach internationalen Schachregeln	●	●	●	●	●	●
Verweigert illegale Züge	●	●	●	●	●	●
En-Passant-Regel	●	●	●	●	●	●
Rochade	●	●	●	●	●	●
Bauernumwandlung in Dame	●	●	●	●	●	●
Bauernumwandlung in alle Figuren		●	●	●	●	●
Remis durch Stellungswiederholung		●	●	●	●	●
Remis 50 Züge Regel		●	●	●	●	●
Remis Patt		●	●	●	●	●
Spielt mit Weiß oder Schwarz	●	●	●	●	●	●
Spielt gegen sich selbst	●	●	●	●	●	●
Seitenwechsel während der Partie	●	●	●	●	●	●
Monitorfunktion/Spielüberwachung		●	●	●	●	●
Stellungskontrolle	●	●	●	●	●	●
Stellungseingaben	●	●	●	●	●	●
Stellungsveränderungen	●	●	●	●	●	●
Zugvorschläge		●	●	●	●	●
Zugzurücknahme		●	●	●	●	●
Nützt Bedenkzeit des Spielers aus		●	●	●	●	●
Einblick in die Computeranalyse		●	●	●	●	●
Unterbrechung des Rechengangs		●	●	●	●	●
Anzeige der Rechentiefe					●	●
Zugzähler					●	●
Materielle und positionelle Bewertung					●	●
Zufallsgenerator	●	●	●	●	●	●
Programmierbare Schachuhr					●	●
Problem-Modus für Mattstellungen	●	●	●	●	●	●
Schachmatt-Anzeige		●	●	●	●	●
Variantenzählanzeige					●	●
Anzeige von mehreren Mattvarianten					●	●
Sequentielle Eröffnungswahl		●	●	●	●	●
Memory nach Abschalten des Gerätes					●	●
Analystenstufe, unbeschränkte Spielstufe	●	●	●	●	●	●
Blitzschachstufe					●	●
Turnierstufe		●	●	●	●	●
Mattsuchstufe		●	●	●	●	●
Anzahl Eröffnungszüge (ca.)						
100 Halbzüge oder mehr	●					
2000 Halbzüge oder mehr			●			
3000 Halbzüge oder mehr		●		●	●	●
Druckeranschluß		●		●	●	●
Adapteranschluß	●	●	●	●	●	●
Batteriebetrieb	●					

Computerschaak (1984) Jan Louwman over de Private Line

Deze uiterst fraaie computer is geheel door Fidelity West-Duitsland ontwikkeld en nu met het Elegance-programma van de Spracklen's zonder twijfel veruit het beste huidige Fidelity-programma, beter ook dan de nieuwe Elite A/S. Het Elegance-programma is gelijk aan het Private Line-programma. De Elegance loopt echter op ruim 3 Mhz, de Private Line op 4,4 Mhz snelheid. Zoals u al weet uit mijn Glasgow bijdrage uit het vorige nummer, spelend met een gewoon groot schaakbord met niet zichtbare readcontacten (geen lampjes) en voorts d.m.v. een computerlint verbonden met een computerkastje met daarin alle bekende Fidelity features als stelling-waardering, plydiepte-vermelding, afroepbare berekende boom etc. en een extra klein bordje voor het aangeven van zijn gespeelde schaakzetten. In Private Line is nu een veel beter programma ondergebracht dan tijdens het WK in Glasgow. Verreweg de fraaiste configuratie welke u kunt kopen met 6502C processor, 4 Kb RAM en 24 Kb ROM. Nogmaals, met alle features van b.v. de Elite A/S, maar spelend op een groter bord dan deze laatste, n.l. op een wedstrijdformaat bord. Prijs tussen Fl. 1.700,00 en Fl. 1.800,00, waarschijnlijk leverbaar vanaf januari 1985. Kent geen uitgesproken zwakke punten, maar speelt veelal wat fantasieloos. Moeilijk te kloppen en met het best spelende eindspel ten opzichte van zijn concurrenten. Met een zeer afwijkende openingsbibliotheek van ca. 6000 openingszetten, herkent geen verwisseling van zetten. Software 35% sneller dan bij de Elite A/S nieuw. Ik zei het u al: 1984 was het jaar van de software-versnelling.

Bron: 12-1984, Computerschaak, p. 217, Jan Louwman: Brede testtoernooien voor de acht topschaakcomputers.



Klingenberg, 17 april 2010 met rechts Annelies, dochter van Luuk Hofman.
(Bild: Steffen Scholz)

Het was zaterdagavond en ik had mijn Private Line net verkocht. Ik was in opperste stemming en we zouden in het restaurant van het hotel nog wat gaan eten. Luuk Hofman en Peter Hauptert waren er ook bij, en we praten over van alles en nog wat. Ik ben van nature eigenlijk geen grote prater, maar met Annelies naast mij zat ik weer eens op mijn praatstoel. Ik wist het eigenlijk al, maar wat een lieve, intelligente en sociaal bewogen meid is ze, en dat al met haar pas 18 levensjaren! Ik deed een klein spelletje met 11 stukken bestek waar wij samen heel veel plezier aan beleefden. Ze probeerde de uitkomst van deze trucage te doorgronden, maar dat kreeg ze (gelukkig) niet zo snel voor elkaar. Ik kom er nog wel op terug Annelies!

Schakend Nederland (1985)

Jan Louwman over de Private Line

Private Line bij onze oosterburen Elite Privat genoemd, is ongetwijfeld de qua uitvoering fraaiste schaakcomputer van dit moment. U speelt op een normaal houten schaakbord van wedstrijdformaat met onzichtbare electronica.

Dit schaakbord is door middel van een computerlint verbonden met een computer van klein formaat, welke de door de computer gedane zetten weergeeft door middel van leds (lampjes) op een klein schaakbord. Op de display van deze computer kunt U alle mogelijke informatie aflezen, zoals tijdsbesteding door beide kleuren per zet en getotaliseerd, stellingwaardering en plydiepte berekening. Een ply is een z.g. halfzet, dus een zet van wit of zwart.

Er zijn bijna 50 'operation' mogelijkheden. Het aantal speelsterkte niveaus is ongelimiteerd. Via eigen gekozen 'timesettings' kan men elk gewenst speelniveau instellen. De berekende boom, dat is de best berekende zettenreeks in de diepte, is afroepbaar tot maximaal 9 ply.

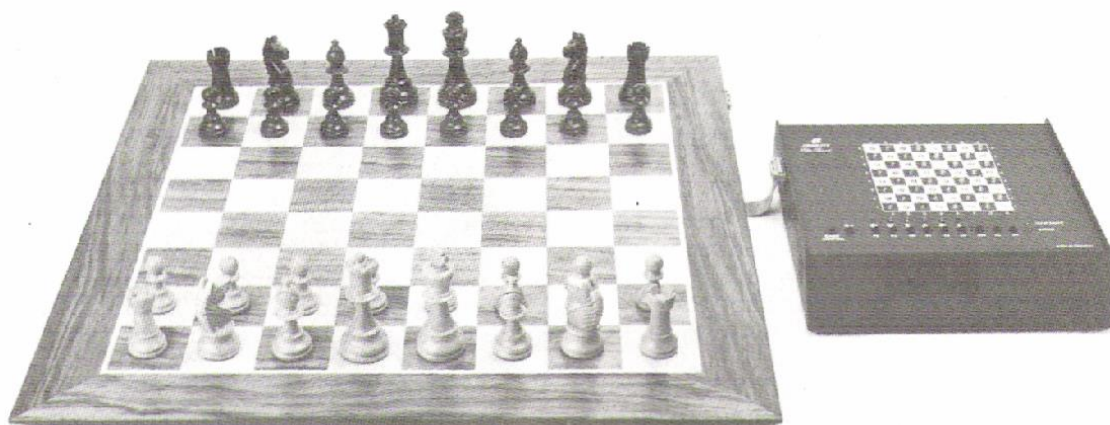
Deze computer kan maximaal 32 ply diep denken, is uitgerust met een 4 MHz processor (rekentuig) en 4 Kbyte RAM en 24 Kbyte ROM geheugens. Modulen voor speciale gebruiksmogelijkheden zijn aansluitbaar, ook een printer. De software en hardware zijn verwisselbaar. Deze schaakcomputer veroudert dus niet.

Te veel afdalen in fitnesses kan op deze plaats niet wegens de beperkte plaatsruimte in dit tijdschrift. Voor meer informatie verwijs ik, naar 'Computerschaak', het orgaan van de CSVN en naar mijn telefonisch spreekuur, gepubliceerd in de vorige afleveringen van Schakend Nederland.

Private Line is zeer geschikt voor analyses door correspondentieschakers. Zijn algemene speelsterkte is zeer goed. Deze computer kan zowel iterative als non-iterative analyseren. Hij is uitgerust met fraaie schaakstukken. De gereduceerde K.N.S.B. prijs is Fl. 1549,00.

Bron: 02-1985, Schakend Nederland, Jan Louwman over de Private Line.

Elite Privat



Der Experten-Tip!



FIDELITY ELECTRONICS

Gesellschaft für elektronische Geräte mbH

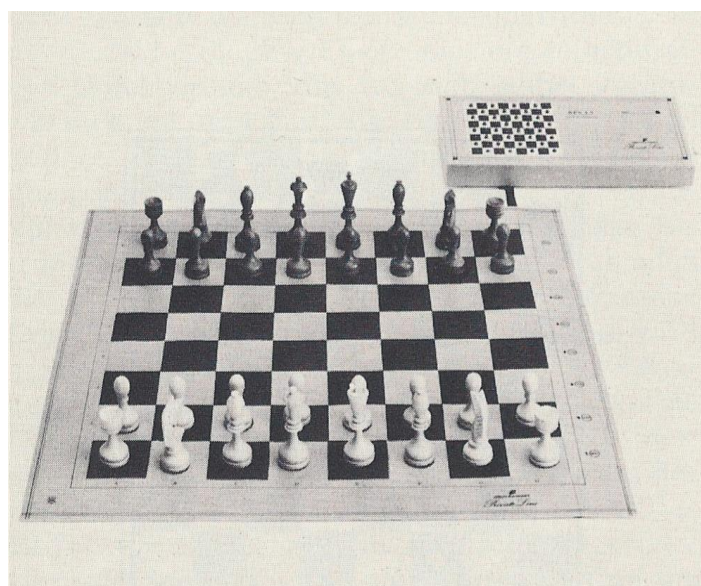
Markenstraße 1, 4330 Mülheim/Ruhr, Telefon: 0208/485071

Schachcomputer (1984)

Lutz Findeisen

Starkes Schach in Dünnem Leder

Wir Spieler wissen schon längst, wie sehr Computerschach unter die Haut gehen kann. Davon, daß das Schachcomputern passieren kann, wissen wir erst seit ein paar Tagen. In diesem Falle ist es die vielzitierte Kuhhaut, auf die ja bekanntlich nichts mehr geht. Und so versteckte die Firma Fidelity eben das Nötigste unter dem Leder, nämlich die komplette Zugeingabe. Was dabei herauskam, ist so unverschämt flach, daß man mit einem Wort sagen möchte: Unglaublich!



SPS 3.5 (Prototyp)

Eigenentwicklung von Fidelity Deutschland. Das Programm des SPS 3.5 (Prototyp) ist mit der Budapester Version des Chess Challenger 9 identisch. Die Taktfrequenz wurde von 2 auf 3,5 MHz erhöht. (16K ROM, 6502A und 3,5 MHz)

Seit den Tagen rund um die Hannover-Messe wissen wir, daß ein Produkt mit Namen Flexon dafür verantwortlich gemacht werden kann: eine selbstreagierende Folientastatur von nur wenigen Millimetern Stärke.

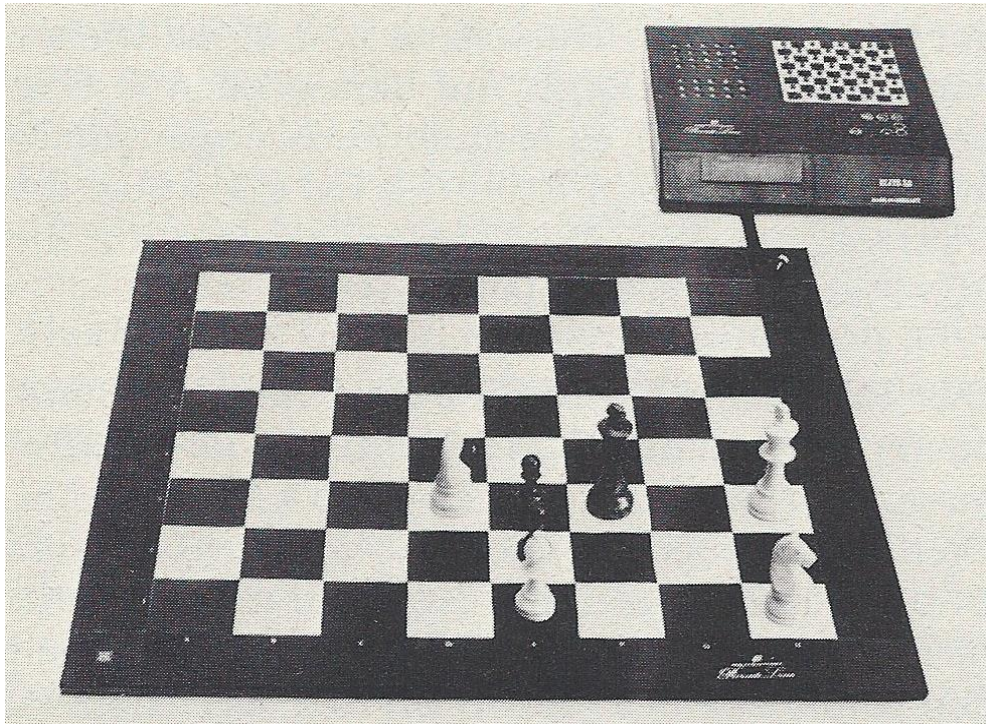
Drei handgemachte Muster

Drei handgemachte Muster wurden am 7. April einem kleinen Kreis von Fachleuten stolz präsentiert. Neben den noblen Lederbrettern, die es übrigens wohl in mehreren Farbkombinationen geben wird, rechneten Grundgeräte, die selbstverständlich passend mit dem gleichen Material angezogen waren.

Obendrauf sind kleine Schachbrettchen untergebracht, die über 64 LEDs die Züge ansagen. In einer dieser Lederschattullen werkelt die Elite S-Hardware mit dem Weltmeisterprogramm, allerdings auf ansehnliche 5 MHz Taktfrequenz getunt. Einhelliges, wenn auch im Moment nur grobes Urteil der anwesenden Fachleute: Superstark.

Neben diesem Elite 5.0 genannten Flachmann gab's noch einen aufgeblasenen Sensory 9, dessen Verpackung beinahe noch schicker war. 'Private line' hat man bei Fidelity diese neue Serie getauft, auf der stolz die Worte 'Made in Germany' prangen.

Beim Spiel mit dem Elite 5.0 gab es noch einen verblüffenden Effekt. Wie von Geisterhand bewegt, rutschten die Figuren brav in die Mitte der Felder, wenn sie mal etwas achtlos zu weit am Rand abgestellt wurden. Bei diesem Neuling ist auch kein noch so leichter Druck für die Zugeingabe nötig. Auch beim SPS (Soft-Packed-Sensory) ist nur wenig Kraft erforderlich, um dem Computer seine Wünsche, sprich Züge, mitzuteilen.



Chess Challenger Elite 5.0 (Elite Privat Prototyp)

Eigenentwicklung von Fidelity Deutschland. Der Chess Challenger Elite 5.0 (Elite Privat Prototyp) mit das Elite-WM-Programm aus Budapest. (16K ROM, 6502C und 5 MHz)

Kein Vergleich zu den bisherigen Folienbrettern vom Schlage Sensory 9 oder Conny. Die Fertigung dieser Private-line-Modelle, der ersten Schachcomputer, bei denen man die Sensorbretter zusammenrollen kann, soll schon in kurzer Zeit anlaufen. Bis sie zu kaufen oder zumindestens zu testen sind, werden wohl noch ein paar Wochen ins Land gehen. Das beste haben wir uns für den Schluß aufgehoben: die Preise. Der Elite 5.0 wird für 1198,00 über den Ladentisch gehen, der SPS für knappe 800,00 Marker.

Erwerbsquelle, 04-1984, Schachcomputer, Edition 11 (15.04.1984), Lutz Findeisen (München): Starkes Schach in Dünnem Leder.

Hans Einfalt

Schachversand Niedersachsen

(Info Herbst 1984)

... Der **Elegance** hat einen 24 KByte Speicher, das Programm läuft auf EPROMs, die später leicht auszuwechsln. sind, z.B. für hitzebeständigere, die eine Erhöhung der Taktfrequenz von jetzt 3 auf 6 MHz. und mehr möglich machen. Dieses "Speed up kits" ist Zukunftsmusik und dauert mindestens noch ½ Jahr. Die Eröffnungsbibliothek umfaßt 3000 Stellungen. Ein Einschubfach für ein zusätzliches Eröffnungsmodul ist wie beim **Elite S** vorhanden.

Angekündigt als **Elite 5.0**, dann **Private Line**, dieses Gerät kommt Anfang Dezember 84 als **Fidelity Privat** auf den Markt. Das Programm ist zu 95% mit dem **Elegance** identisch und damit besser als der **Private Line** von Glasgow. Das 28 KByte Programm läuft ebenfalls auf EPROMs. Der **Privat** ist als ganz flaches Holz- oder Lederbrett in Turniergröße (50 x 50 cm) ausgelegt. Er enthält Magnetsensoren wie der **Elite S** und der **Elegance**.

Die Elektronik, die Zuganzeige und Display mit Uhr sind aus Kostengründen in einem zusätzlichen Kästchen (24 x 23 cm) untergebracht. Rund 200,00 DM (€ 100,00) werden hier gegenüber einem Einbau der Elektronik in das aufwendige **Elite S**-Gehäuse gespart. Damit sind wir beim **Elite S** mit WM-Programm 84. Bei gleichen technischen Daten mit dem **Privat** erhalten Sie höchsten Spielkomfort durch integrierte Elektronik, Display und Zuganzeige in das aufwendige **Elite S**-Brett. Für 120,00 DM erhöhen wir Ihnen zusätzlich die Taktfrequenz von 3,6 auf 4,6 MHz.

... Der **Elegance** hat auf der WM [4. Microcomputer-Weltmeisterschaft 1984 in Glasgow] zwei Partien in Gewinnstellung durch technischen Defekt bzw. Zeitüberschreitung verloren. Keine Verlustpartie durch schlechteres Spielen! Ein Remis gegen Conchess, Sieg gegen **Mephisto Exclusive S**. Seine Partien zeigen eine hervorragende Spielstärke, vor allem auch im Endspiel. Er wird Ende Okt. 84 in zwei Versionen auf den Markt kommen. Einmal mit 3,5 MHz zu ca. 1.100,00 DM (€ 550,00) und mit 5 MHz. zu 1.250,00 DM (€ 625,00). Er besteht aus einem 37 x 37 cm großen eleganten Holzbrett mit selbstreagierenden Hall-Kontakten. Display, Uhr und Stimme wurden aus Kostengründen eingespart. Wenn Sie darauf nicht verzichten wollen, müssen Sie 150,00 DM (€ 75,00) mehr ausgeben.

Elite 5.0 = Private Line; er kommt als **Fidelity Privat** Ende Okt. auf den Markt. Das neue **Privat**-Programm ist aus dem **Elite S** entwickelt. Sein Programm ist zu 95% mit dem **Elegance**-Programm identisch und besser als der **Private Line** von Glasgow. Sie können wählen zwischen 5 MHz zu 1.300,00 DM (€ 650,00) und 6 MHz zu 1.350,00 DM (€ 675,00). Alle diese Preise noch unter Vorbehalt.

Der **Privat** ist als ganz flaches Holz- oder Lederbrett in Turniergröße (50 x 50 cm) ausgelegt.

Er enthält Magnetsensoren wie der **Elite S** und der **Elegance** und zusätzlich Führungsmagnete, welche die Figuren wie von Geisterhand in die Mitte des Feldes rutschen lassen, wenn sie zu weit am Rand abgestellt wurden. Die Elektronik, die Zuganzeige und Display mit Uhr sind in einem zusätzlichem Kästchen (24 x 23 cm) untergebracht.

Schachcomputer (1985)

Gerhard Piel

Neuvorstellung: Elite Privat

Die Vorankündigung dieses neuen Schachcomputer-Typs ging den Schachspielern im wahrsten Sinne des Wortes unter die Haut! In Edition 11 (April-Heft, 1984) berichtete Lutz Findeisen bereits über "Starkes Schach in Dünnem Leder". Die damals propagierte Bezeichnung Elite 5,0 mauserte sich in den folgenden Monaten zum endgültigen Namen Elite Privat. Es mag den Käuferwünschen Rechnung getragen worden sein, zahllose Kühe brauchen ihre Haut nicht mehr zu Markte zu tragen, was nachblieb waren - leider! - wieder die Werkstoffe Holz und Metall. Wir bedauern diese Entwicklung hin zu "Wald und Erz", wurde uns doch dadurch der Aufmacher "Das geht ja auf keine Kuhhaut!" schlicht und ergreifend unter der Feder weggezogen.

Die Idee, Spielfläche und Rechneinheit zu trennen, ist nicht neu. In der Computersprache spricht man von einer Trennung von Zentraleinheit und Peripherie. Bereits in Edition 3 berichteten wir über eine Hamburger Firma, die sich dieser Idee verschrieben hatte. Der Schachcomputer Bogol/ASB kam leider über das Stadium eines Prototyps nicht hinaus. Was zur Begutachtung vor uns steht, ist das neue Top-Gerät der Firma Fidelity Electronics, Deutschland: ein durch jahrelange Erfahrung ausgereifter Schachcomputer. Man legt Wert auf die Bezeichnung MADE IN GERMANY. Dem in den Abmessungen 50,6 cm x 50,6 cm großen, superflachen 16,0 mm) Turnier-Holzbrett mit Read-Kontakten fehlen diesmal die LEDs auf der Spielfläche. Wenn Sie also bei Partien Mensch gegen Mensch Ihrem Gegenüber vorgaukeln wollen, Sie halten nichts von Schachcomputern, brauchen Sie nur den Bus, das mehradrige Flachbandkabel, die Verbindung zur Zentraleinheit, unter das Brett zu schieben und den Rechner in der Schublade verstauen.



Die Zentraleinheit, der kleine flache Metallkasten, enthält die gesamte Elektronik. Auf der Oberseite ist ein Minischachbrett abgebildet; kleine LEDs, mittig auf den Feldern angebracht, zeigen die Schachzüge an. Display, Bedienungsknöpfe und weitere LEDs vervollständigen die Ausstattung des Gerätes.

Natürlich sind der Einschub für die Eröffnungsmodule sowie der Druckeranschluß vorhanden. Auch "the voice" fehlt nicht! Ansonsten sind die Bedienungsmöglichkeiten des Elite Privat. nahezu gleich mit denen des Elite-S. So gilt auch dessen Bedienungsanleitung als technische Grundlage. Eine Beilage gibt Auskunft über Änderungen und Ergänzungen, die in wesentlichen durch das neue Rechnerkonzept bedingt sind.

Technische Daten (lt. Angabe des Herstellers)

- Prozessor 6502 C
- Taktfrequenz > 4,0 MHz
- Programmspeicher 3x64 KB (Eprom's)
- Datenspeicher 16 KB (RAM)
- Eröffnung ca. 5.000 Halbzüge

Verkaufspreis: DM 1.498,00 (€ 749,00)

Verständlicherweise wollen wir diesmal keinerlei Angaben über die Spielstärke machen oder gar einen Vergleichswettkampf aufzeichnen. Der Rechner hat sofort mit den Partien in Turnier Hamburg - Wien begonnen. Eine Partie Mensch gegen Computer wollen wir Ihnen aber nicht vorenthalten.

Ein harter Brocken

Partie: gespielt am 03.02.1985

Weiß: Gerhard Piel

Schwarz: Elite Privat

Turnierstufe: 40 Züge/2 Std.

Eröffnung: Sizilianische Verteidigung, Flügel-Gambit

- | | | |
|-----------------|-------------|---|
| 1. e4 | c5 | |
| 2. b4 | | Schon ist der Speicher am Ende! Schluß mit Vorsagen. |
| 2. ... | cxb4 | Nur durch Annahme ist das Gambit zu widerlegen. |
| 3. a3 | | Wurde von Marshall erfolgreich angewendet. |
| 3. ... | d5 | Die Ablehnung des zweiten weißen Bauern ist heute üblich, der Rechner kann's! |
| 4. exd5 | Dxd5 | |
| 5. Sf3 | e5! | Der beste Zug! 5 ... Sc6? und ... Lg4? können leicht widerlegt werden. |
| 6. axb4 | Lxb4 | |
| 7. Sa3 | e4?! | Ein nicht so guter Zug; die Widerlegung gestaltet sich jedoch sehr schwierig. |
| 8. Sb5 | Dd8 | |
| 9. Sfd4 | a6 | |
| 10. Lc4 | Sc6 | |
| 11. c3 | | Der Vorschlag des Rechners lautet 11. Sxc6 ..., besser nicht! |
| 11. ... | Le7 | |
| 12. Sxc6 | bxc6 | |
| 13. Sd4 | c5 | |
| 14. Sc6 | Dd6 | |
| 15. Sxe7 | Sxe7 | |
| 16. 0-0 | 0-0 | Der Computer fühlt sich mit 0103 im Vorteil, und ich glaube an mein Läuferpaar und die schwarzen Felderschwächen. Jeder ist also glücklich! |

17. f3 exf3
18. Dxf3 Le6
19. Ld3?!

Etwas Besseres fiel mir nicht ein. Schwierige Position, hoffentlich geht es gut!?

19. ... f5?
20. La3 Sd5
21. Lc2 Sb6
22. d4 Sd7
23. Tad1 Dc7

Ein schwerer positioneller Fehler, die e-Linie wird schwach.

Die Eigeneinschätzung des Rechners ist auf 0047 gesunken. Der Rechner fühlt sich negativ 00.03, und ich bin in Hochstimmung. Vorschlag des Computers: 24 Lxf5?? Er will mich um meinen Sieg "betrügen"!

24. d5! Lf7
25. Dxf5 g6

Wert: 00.63, sehr gut!



Gerhard Piel gegen Elite Privat: 1-0

26. Dh3 Se5
27. Lc1 Dd6
28. Lf4 Tfe8
29. c4 Ta7
30. Dc3 Tae7
31. La4 Tf8
32. Tde1 Le8
33. Lc2
33. ... Txf4
34. Txf4 Ld7
35. Tfe4 Lf5
36. Txe5 Txe5
37. Txe5 Ld7

Wert: 00.88, immer besser!

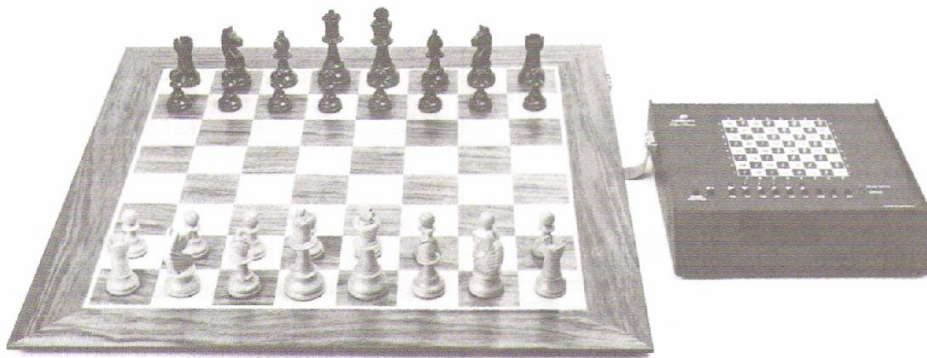
Wert: 02.53 - dem Ende nahe.

Ohne Qualitätsverlust geht es jetzt nicht mehr.

Wert: 06.06 - Schluß!

Mit einem Turm mehr, gestatte ich mir, hier den Stecker herauszuziehen.

Elite Privat *



Der Experten-Tip!

* mit US OPEN - Programm
lieferbar ab Oktober 1985



FIDELITY ELECTRONICS

Export GmbH

Markenstraße 1, 4330 Mülheim/Ruhr, Telefon: 0208/485071

Uit bovenstaande advertentie welke geplaatst werd in Schach-Computer, Edition 19 van sept. 1985, blijkt duidelijk dat de Elite Privat steeds met het sterkste beschikbare programma werd uitgerust. Vanaf oktober dus met het "US Open Alabama-programma" waar Fidelity zo goed gepresteerd had. Uit het artikel "Fidelity im Aufwind" van H-P. Ketterling weten we dat de CPU-snelheid nu ook langzaam opgevoerd werd naar de lang beloofde 5 MHz!

Europa-Rochade (1985)

Hans-Peter Ketterling

Fidelity im Aufwind

Vom 21. bis 24. Juni wurde in Mobile im US-Bundesstaat Alabama die diesjährige nordamerikanische Computerschachmeisterschaft unter der Schirmherrschaft der ICCA (International Computer Chess Association) ausgetragen. Es wurden sechs Runden nach Schweizer System gespielt, zunächst 2 h Bedenkzeit für 40 Züge, dann mit 1 h für die nächsten 20 Züge und schließlich 1 h für 60 Züge bis zum Partieschluß, 50 daß die Eventualitäten von Abschätzungen von vornherein vermieden wurden. Das Endergebnis war für einige Überraschungen gut, wie man der Schlußtabelle entnehmen kann:

Fidelity Elite C	5,5
Bebe	4,5
Novag Y	4,0
Belle	3,5
Fidelity Elite A	3,5
Fidelity Elite Dual	3,5
Mephisto Modular	3,5
Novag Super Constellation	3,0
SciSys Turbostar	3,0
Mephisto Modular-S	3,0
Fidelity PC	2,5
SciSys Turbostar Kasparow	2,5
Novag X	2,0
Mephisto Exclusive X	2,0
SciSys Turbostar 640	2,0
Mychess 2	1,5
B. 11	0,5

Die bekannten Schachcomputerhersteller traten wieder einmal mit großer Besetzung an. Fidelity warf vier Geräte bzw. Programme ins Rennen, Hegener + Glaser sowie Novag und SciSys waren mit je drei Teilnehmern am Start. Da hat natürlich, wie schon in früheren Jahren, ein wenig das Schrotflintenprinzip Pate gestanden. Man muß eben immer mehrere Eisen im Feuer haben. Fidelity gewann nicht nur den begehrten Meistertitel, sondern auch Sonderpreise für das beste neue Programm und das beste Programm für Personal-Computer. Im Vorfeld der diesjährigen WM in Amsterdam ist das Ergebnis dieser US-Meisterschaft natürlich hoch interessant. Noch immer gibt es Überraschungen und noch immer steigt das Niveau stetig weiter.

Zu den teilnehmenden Geräten wurden auch noch einige interessante Einzelheiten bekannt. Der Sieger **Elite C** enthielt das mit 6,0 MHz laufende Glasgow-Programm. Hinter **Fidelity PC** verbarg sich ein Apple IIe, der durch eine Accelerator Card mit 3,6-facher Geschwindigkeit lief und (vermutlich) eine weiterentwickelte Variante von **Sargon III** enthielt. **Turbostar Kasparov** von SciSys unterschied sich von der Normalausführung mindestens durch ein anderes Eröffnungsrepertoire, das schon länger angekündigte Kasparov-Modul [**KSO**] kam hier zum Einsatz.

Im **Mephisto Exclusive X** verbirgt sich das Programm **Psion** von Richard Lang, der jetzt offenbar auch bei Hegener + Glaser unter Vertrag steht. Dieser deutsche Hersteller bindet ganz gezielt eine Auswahl guter Programmierer - Nitsche, Rathsmann und nun Lang - an sich, so daß in Verbindung mit der gut durchdachten Technik immer wieder interessante Neuheiten zu erwarten sind. Die wirkliche Sensation des Turniers ist jedoch das schlechte Abschneiden von **B. 11**, denn dahinter verbirgt sich ein ehemaliges Weltklasseprogramm, nämlich eine Version von **Belle** aus dem Jahre 1979, die hier zu Vergleichszwecken mitlief und von allen Teilnehmern mit Abstand deklassiert wurde, obwohl sie (etwas verbessert) 1980 in Linz die 3. Computer-WM gewann.

Von Fidelity gibt es aber noch andere Neuigkeiten zu vermelden. Kathe Spracklen, die sich zeitweilig anderen Aktivitäten zugewandt hatte, ist jetzt bei Fidelity wieder mit voller Kraft dabei, Dan Spracklen hatte seine Arbeit für Fidelity übrigens nicht unterbrochen. Darüber hinaus ist auch Boris Baczynskij wieder mit von der Partie, er ist für die hochklassige schachliche Beratung der Spracklens zuständig.

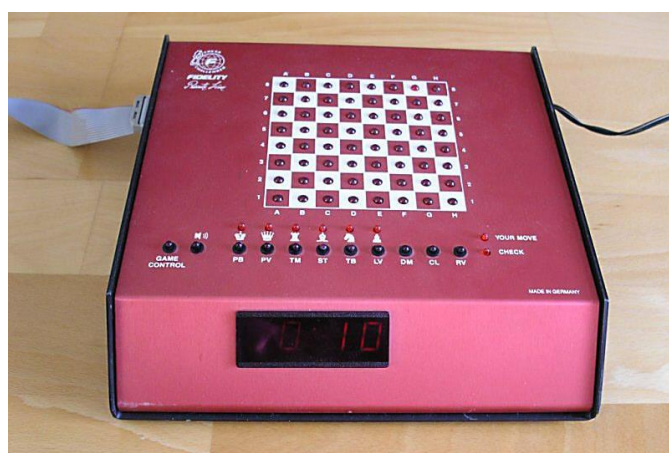
In Deutschland ist der **CC as Elite-S** von Fidelity langsam aber sicher immer schneller gemacht worden und wird jetzt mit 4,0 MHz ausgeliefert. Entgegen den ursprünglichen Ankündigungen, war auch der **CC as Elite Privat** nicht schneller, obwohl es schon seit längerem einzelne schnellere **Prototypen** gab und er bereits vor einem Jahr unter der Bezeichnung **CC as Elite 5,0** mit einer Taktfrequenz von 5,0 MHz erscheinen sollte.

Etwa ab Juli/August will Fidelity beide Geräte nun serienmäßig mit 5,0 MHz ausliefern und es wird auch schon von 6,0 bis 7,0 MHz gesprochen. Grund dafür ist, daß die dafür erforderlichen schnelleren Bauelemente, vor allen der CMOS-Prozessor 65C02, nun langsam in Stückzahlen verfügbar werden.

Zur gleichen Zeit soll auch der bereits im Februar auf der Nürnberger Spielwarenmesse angekündigte **Excellence** ausgeliefert werden, und zwar in mehreren Varianten mit Taktfrequenzen von 4,0 bis 7,0 MHz. Außerdem hört man von Fidelity Deutschland, daß wieder an einigen eigenen Geräten gebosselt wird. Es handelt sich vermutlich um die Nachfolger oder um Abarten von **Elite Privat** und **Playmatic-S [Playmatic S]**, wobei auch von einem neuen Amsterdamer Programm die Rede ist.

Da das 'Monster' [**Constellation Expert**] von Novag nun auch nicht mehr lange auf sich warten lassen dürfte, Hegener + Glaser mit dem neuen **Modul B+P** derzeit Furore macht und offenbar weitere Pfeile im Köcher hat und Fidelity wieder sehr aktiv ist, dürfte im Computerschach (wieder einmal) ein heißer Herbst bevorstehen, man darf jedenfalls auf einiges gespannt sein.

Erwerbsquelle: 07-1985, Europa-Rochade, S. 30, Hans-Peter Ketterling: Fidelity im Aufwind.



Ziet u de verschillen? Ja natuurlijk de kleur, maar wat nog meer? Op de onderste foto (model december 1984) is een dubbele display aangebracht! Heb ik nu spijt dat ik dit model verkocht heb? Nee, want soms komt er een tijd dat je een beslissing neemt om ergens afstand van te doen, en anderen blij te kunnen maken met een zeldzame schaakcomputer!

Europa-Rochade (1985)

Johannes Eising

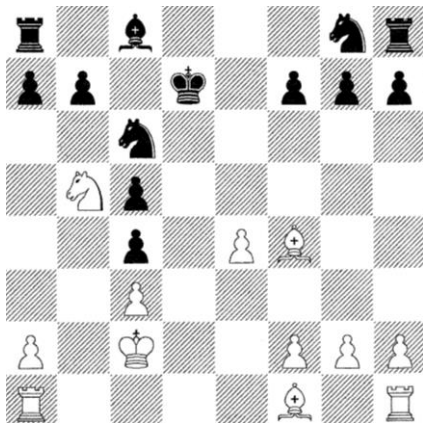
Garry Kasparow gegen Fidelity Elite Privat (Interessantes Turmendspiel)

Simultanspiel von Garry Kasparow gegen 32 Schachcomputer am 6.6.1985 im Hamburger Kongreß Center auf Einladung der Zeitschrift "Spiegel", Anmerkungen nach Angaben von G. Niggemann.

Weiß: Garry Kasparow

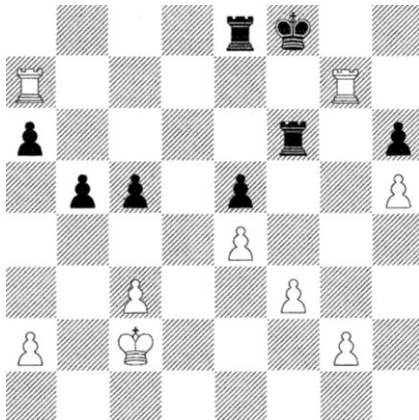
Schwarz: Fidelity Elite Privat (Fidelity Private Line)

- | | |
|-------------------|----------------|
| 1. d2-d4 | d7-d5 |
| 2. c2-c4 | d5xc4 |
| 3. e2-e4 | e7-e5 |
| 4. Sg1-f3 | Lf8-b4+ |
| 5. Sb1-c3 | e5xd4 |
| 6. Sf3xd4 | c7-c5 |
| 7. Sd4-b5 | Dd8xd1+ |
| 8. Ke1xd1 | Ke8-d7 |
| 9. Lc1-f4 | Lb4xc3 |
| 10. b2xc3 | Sb8-c6 |
| 11. Kd1-c2 | |



- | | |
|--------------------|---------------|
| 11. ... | g7-g5 |
| 12. Lf4xg5 | Sc6-e5 |
| 13. Lg5-f4 | f7-f6 |
| 14. Lf4xe5 | f6xe5 |
| 15. Lf1xc4 | Sg8-f6 |
| 16. Ta1-d1+ | Kd7-e7 |
| 17. Sb5-c7 | Ta8-b8 |
| 18. Sc7-d5+ | Ke7-f7 |
| 19. Sd5xf6+ | Kf7xf6 |
| 20. Td1-d6+ | Kf6-g7 |
| 21. Th1-d1 | b7-b5 |
| 22. Lc4-e6 | Th8-f8 |

- 23. f2-f3 Kg7-h8
- 24. Td6-d5 Tf8-e8
- 25. Le6xc8 Tb8xc8
- 26. Td5-d7 a7-a6
- 27. Td7-a7 Tc8-c6
- 28. h2-h4 Kh8-g8
- 29. h4-h5 h7-h6
- 30. Td1-d7 Tc6-f6
- 31. Td7-g7+ Kg8-f8



32. g2-g4?

Auch 32. Tg7-g6 Tf6xg6 33. h5xg6 Te8-e6 34. g6-g7+ Kf8-g8 oder 32. Tg7-h7 Kf8-g8 33. Ta7-g7+ Kg8-f8 34. Tg7-g6? Txxg6 35. h5xg6 Te8-e6 36. Th7xh6 Kf8-g7 bringt Weiß nicht entscheidend weiter, aber in der letztgenannten Variante gewinnt 34. Th7-h8+ Kf8xg7 35. Th8xe8 den Bauern e5 und die Partie. Der Computer hat in dem verlorenen Endspiel ab etwa dem 15. Zug immer den relativ besten Zug gefunden und verwandelt in der Folge nach dem Schnapszug 32. g4 die Verlustpartie allmählich in eine glatte Remisstellung. Wie es scheint, hat der Weltmeisterkandidat seinen elektronischen Gegner wegen dessen schwacher Eröffnungsbehandlung in der selten gespielten Variante 3. e4 erheblich unterschätzt.

- 32. ... Te8-e6
- 33. Tg7-h7 Kf8-g8
- 34. Th7-c7 Tf6xf3
- 35. Tc7xc5 Tf3-f7
- 36. Tc5-c8+ Kg8-g7
- 37. Ta7-a8 Tf7-f2+
- 38. Kc2-b3 Tf2-f4
- 39. Tc8-g8+ Kg7-h7
- 40. Tg8-h8+ Kh7-g7
- 41. Ta8-g8+ Kg7-f7
- 42. g4-g5 h6xg5
- 43. Tg8xg5 Tf4xe4?

Die erste Ungenauigkeit der schwarzen Partie in diesem Endspiel. Notwendig war 43. ... Th4, um den Vormarsch des h-Bauern zu stoppen.

- 44. Th8-h7+ Kf7-f8
- 45. h5-h6 Te4-h4
- 46. Th7-h8+ Kf8-e7 47. Tg5-g7+ Ke7-d6

48. h6-h7 Te6-h6
 49. Th8-d8+ Kd6-e6
 50. Td8-d7 e5-e4!

Mobilisiert die schwarzen Kraftreserven und sichert das Stellungsgleichgewicht.

51. Tg7-e7+ Ke6-f6
 52. Kb3-b4 e4-e3+
 53. Kb4-a5 Th4-a4+
 54. Ka5-b6 Kf6-f5+
 55. Kb6-b7 Ta4xa2
 56. Te7xe3 Ta2-h2
 57. Td7-f7+ Kf5-g6
 58. Te3-f3 Th6xh7

Wegen der mittlerweile bis auf einen kläglichen Rest ausgeschiedenen Mitstreiter reduzierte sich die zur Verfügung stehende Rechenzeit bis auf ca. 10-15 Sekunden pro Zug, d.h. eine Halbzugtiefe von nur noch 5.

59. Tf7xh7 Kg6xh7

Hier lehnte der Weiße ein Remisangebot ab.

60. Kb7xa6 Th2-h5?

Mit etwas mehr Bedenkzeit hätte der Computer zweifellos erkannt, daß Schwarz nach 60. ...Tb2 nebst Tb3 nicht mehr verlieren kann.

61. Tf3-g3 Th5-d5
 62. Ka6-b6 Td5-e5
 63. Kb6-c6 Te5-f5
 64. Kc6-b6 Tf5-e5
 65. Kb6-a5 Te5-d5
 66. Ka5-b4 Td5-e5
 67. Tg3-g2 Te5-f5
 68. Tg2-a2 Kh7-g6
 69. Ta2-a5 Tf5-f3
 70. Ta5xb5 Tf3-f4+
 71. c3-c4 Kg6-f6
 72. Tb5-d5 Kf6-e7
 73. Td5-d1 Tf4-f2
 74. Kb4-b5 Tf2-c2
 75. c4-c5 Tc2-b2+
 76. Kb5-a6

Schwarz gab auf, das Endergebnis lautete 32:0 für Kasparow. Abgesehen von der Schlußphase der Partie mit stark verkürzter Bedenkzeit ist festzustellen, daß bei der Endspielprogrammierung von den Fidelity-Autoren Dan und Kathe Spracklen erhebliche Fortschritte erzielt worden sind. Für durchschnittliche Vereinsspieler dürfte es kaum noch möglich sein, durch Abwicklung ins Endspiel einen leichten Sieg herauszuschieben.

Erwerbsquelle: 07-1985, Europa-Rochade, S. 29, Johannes Eising: Interessantes Turmendspiel.

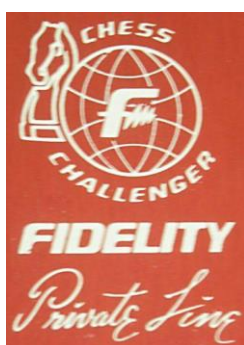
Dirk Frickenschmidt

Schach mit dem Computer (1985)

Fidelity

Die Firma, die 1977 den ersten kommerziellen Schachcomputer auf den Markt brachte, liegt seit längerem mit der Qualität ihrer Geräte konstant in der Spitzengruppe und konnte mehrmals den Weltmeister-Titel erringen. Der Sensory 9 hat als eines der ersten erschwinglichen Geräte (Preis heute: ca. 500,00 DM) mit guten Spieleigenschaften schon vor Jahren von sich reden gemacht und ist in seiner neuen, anspruchsvolleren und spielstärkeren Version als Sensory 12 (ca. 800,00 DM) immer noch empfehlenswert.

Auch das alte Flaggschiff Prestige sieht bei einem Vergleich mit den meisten neuen Spitzengeräten durchaus noch nicht »alt« aus. Der heutige Erfolg der Firma beruht aber hauptsächlich auf dem Elite, der zuletzt bei jeder Weltmeisterschaft mit einem verbesserten und nachrüstbaren Programm ausgestattet wurde. Der neueste, Elite »Glasgow« (ca. 1600,00 DM im Juni '85), wurde Co-Weltmeister und ist als Elite »Privat« (bzw. »Private Line«) in einer schnellen und etwas preiswerteren deutschen Version (ca. 1400,00 DM im Juni '85) erhältlich. Die Preise dieser Spitzengeräte verändern sich, teilweise in Abhängigkeit vom Dollarkurs, weiter nach oben. Vor allem der Standard-Elite könnte bald über 2000,00 DM liegen. Deshalb soll der mit ca. 500,00 DM angekündigte Excellence in einer preiswerten Drucksensorbrett-Ausführung mit Plastikgehäuse demnächst für die vielen Schachspieler mit weniger vollem Geldbeutel als - angeblich ähnliche spielstarke - Alternative zur Verfügung stehen. Die folgenden Angaben beziehen sich auf den Elite Glasgow, die Spieleigenschaften gelten aber in eingeschränktem Umfang auch für andere Geräte der Firma.



Spieleigenschaften

Das Programm ist wegen seiner Ausgewogenheit zwischen gefährlichen taktischen Eigenschaften und guten positionellen Ansätzen nicht nur für Spaß und Training sehr geeignet, sondern gibt auch bei Stellungsanalysen, die zunehmend an Bedeutung im Computerschach gewinnen, in der Regel sehr brauchbare Bewertungen und Hauptvarianten aus. Außerdem scheint es von allen Programmen am stärksten brettumfassenden Überblick zu zeigen, besonders in komplizierten Stellungen, bei denen die Probleme nicht auf einen bestimmten Brettabschnitt begrenzt sind und die es mit Vorliebe selbst herbeiführt.

Eröffnung

Sehr breit angelegt, aber nicht so tief wie in früheren Versionen. Es stehen aber verschiedene erschwingliche Eröffnungsmodule zur Verfügung, Beeindruckend, aber auch sehr teuer ist die auf fünf Modulen gespeicherte Eröffnungs-Enzyklopädie.

Endspiel

Wie beim Conchess und nahezu allen anderen Spitzengeräten stehen hier ansprechende Leistungen deutlichen Schwächen gegenüber. Trotz der Lücken im Endspielwissen ist das Gerät besonders in der Verteidigung, z. B. gegen einen Mehrbauern im Turmendspiel, erstaunlich zäh und einfallsreich. Der ursprüngliche Plan, spezielle Endspielmodule herauszubringen, wurde aus Kostengründen und mangels Nachfrage zunächst wieder fallengelassen.



Fidelity Elite Privat (Bild: Kurt Kispert)

Kurt Kispert: Auf ein Gerät das ich besonders stolz bin ist der Elite Privat, solcher Art Fidelity Geräte muss man wohl mit der Lupe suchen. Ein ultra flaches Edelholzmagnetsensorbrett mit externen Bedienteil mit einem Display und einem Schachbrett mit Dioden. Er hat also keine Feldleds, sondern die Züge werden am Bedienteil mit Leuchtdioden angezeigt. Dieses Gerät wurde nur in Europa verkauft. Die Sprachausgabe ist deutsch. Der Preis betrug € 614,00.

Ausstattung und Komfort

Beides läßt kaum Wünsche offen. Großes Magnetsensorbrett in Holz. Außerdem zeigt ein Sichtfenster die Rechentiefe, Stellungsbewertung, verbrauchte Zeit beider Seiten und Zugzähler an. Einziger Schönheitsfehler: die Partie kann nur Zug um Zug zurückgenommen und nicht vom Beginn an neu durchgespielt werden. Dafür gehört die Größe des Spielfeldes und die präzise Funktion der Magnetsensoren (auch beim Blitzen) zum Angenehmsten, was heutige Geräte zu bieten haben.

Erwerbsquelle, 10-1985, Dirk Frickenschmidt, Schach mit dem Computer, S. 16-18.

Hans-Peter Ketterling (1985) Spezialgerät für Computerfreaks mit vielfältigen Anzeige- und Analysemöglichkeiten



Ein unter Leitung von Peter Reckwitz in Eigenregie entwickeltes Gerät

- Sehr flaches Magnetsensor-Holzbrett für Netzbetrieb
- Elite-Programm (WM Glasgow 1984, ca. 4 MHz)
- Spielfläche 40 x 40 cm (Turniergröße)
- Zuganzeige über Spielfeld-Display im getrennten Rechnerteil
- 15 Vielfach variierbare Spiel- und Analysestufen
- Eröffnungsrepertoire von 5000 Halbzüge
- Guter problemlöser
- Voll blitztauglich
- Anschluß für Drucker und Zusatzmodule (CB 9 und CB 16)
- Stellungsspeicher
- Sonderangebot inkl. Netzadapter DM 1398,00

Erwerbsquelle: 12-1985, Angebotsliste Elektroschach Ketterling.

Phoenix Cases ...

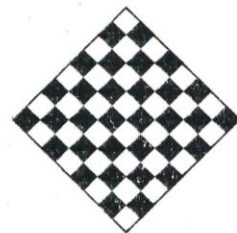


Op bovenstaande foto staat de tot nu toe enige Phoenix koffer die geheel in verstek is gezaagd! Deze koffer herbergt de uiterst zeldzame Fidelity Private Line. Bovendien is het gebruikte hout van AA-kwaliteit. Deze kwaliteit is geheel noestvrij en voor de particulier annex doe-het-zelver niet te verkrijgen. Het nadeel is wel een hoge aankoopprijs. Wie desondanks toch een dergelijke koffer wil, kan er natuurlijk altijd eentje bestellen! Levertijd: ca. 2 tot 3 maanden.

Vertrieb von **Schach-Computern**

E. Musch · Eichenweg 4 · 7031 Ehningen

☎ (07034) 5758 · Postscheckamt Stuttgart 151370-701



A C H T U N G ! N E U E R S C H E I N U N G !

Die Deutsche Fidelity GmbH in Mülheim bringt demnächst den 5 MHz-Elite mit neuer Hardware auf den Markt (Hardware= neues Äusseres). Es handelt sich um ein Brett aus echtem Leder in der Größe eines Turnierbrettes, wahlweise in braun-weiß oder schwarz-weiß. Es ist nicht höher als ein Karton-spielbrett, hat aber Sensoren eingebaut. Es wird ein Kästchen angeschlossen, welches die Technik enthält. Man kann also das Spielbrett nicht von einem ganz normalen Brett unterscheiden. Die Anzeige der Züge erfolgt über ein, in das Zusatzkästchen eingebautes, kleines Schachbrett, also nicht durch Buchstaben und Ziffern, sondern durch LED-Lämpchen. Ebenfalls dort eingebaut sind die Schalter, sowie der Lautsprecher. Alle Funktionen des Elite bzw. Prestige sind vorhanden, auch der Einschub von Zusatzmodulen und der Druckeranschluß.

Nach ersten Tests dürfte mit diesem Gerät die 2000-Elo-Schwelle bei transportablen Schachcomputern überschritten werden, denn er läuft um 1/4 schneller als der Prestige bei gleichem Programm.

Voraussichtlicher Preis : unter 1 200.-DM

Voraussichtliche Lieferzeit : Anfang Juli.

Vorbestellungen werden entgegengenommen, Auslieferung erfolgt in der Reihenfolge der Bestellungseingänge.

**5 MHz-Elite (Private Line) aus echtem Leder...
Voraussichtliche Lieferzeit: Anfang Juli 1984...**

NB:

Never released! - Nie veröffentlicht!

Literaturhinweise / References / Literatuuroverzicht

- 04-1984, CSS 2/84, S. 29-31, Hans-Peter Ketterling: SPS 3.5 und CC as Elite 5.0. Zwei neue Rennpferde aus dem Stall von Fidelity. [HV: SPS 3.5 & CC as Elite 5.0 behoren ook tot de 'Privaten Linie' (S. 30). Beste artikel over dit item!]
- 04-1984, Schachcomputer, Edition 11 (15.04.1984), Lutz Findeisen (München): Starkes Schach in Dünnem Leder.
- 06-1984, Zeitschrift Schachcomputer (Herausgeber Florian Piel), Edition 12, S. 6-8, Palette der Schachcomputer jahrgang 1984.
SPS: Ausgestattet mit: Sensory "9"- Programm (wie es auch bei der WM in Budapest am Start war), mit einer Taktfrequenz von 3,5 MHz die auf dem Grundgerät ablesbaren Schachzüge lassen sich spielend leicht auf das turniergroße, hauchdünne Drucksensorbrett aus Leder eingeben. Die ausführliche Neuvorstellung dieses Gerätes erfolgte bereits in unserer Edition 11. Preis: ca. DM 800,00.
Elite 5.0 "Private Line": Das zweite - in der BRD produzierte - Gerät der neuen 'Private Line' ist als Flaggschiff der Herstellerfirma angekündigt. Der auf 5 MHz hochgetaktete Elite 5.0 verfügt über das WM-Elite-Programm. Die Eingabe der Schachzüge erfolgt über ein turniergroßes, nur wenige Milimeter dünnes Vollsensorbrett aus Leder. Siehe dazu auch unseren Bericht in Edition 11. Preis: ca. DM 1198,00. [HV: Opmerkelijk maar waar! De Elite Private Line was ook in leder in plaats van hout te verkrijgen!]
- 09-1984, Hans Einfalt, Schachversand Niedersachsen: Info Herbst 1984.
- 10-1984, Europa-Rochade, S. 15, Martin Gittel: Vier auf einen Streich. Totes Rennen bei der 4. Mikrocomputer Schachweltmeisterschaft (Glasgow). Martin Gittel: Einige der Teilnehmer waren zum Zeitpunkt des Turniers als Programm oder Schachcomputer kommerziell verfügbar. Dazu gehörten Sargon III für die Personal-Computer Apple, Compaq und Mac Intosh, Mephisto S (A), (B) und (C). Fidelity Elegance, L'Empereur sowie Fidelity Private Line. [HV: Bericht over het micro-WK in Glasgow met veel achtergrondinfo. Voor het eerst kon men lezen dat de Private Line al commercieel verkrijgbaar was!]
- 11-1984, Europa-Rochade, S. 13-14, Friedrich Wolfenter: Elite Private Line von Fidelity, Sieger beim Schachturnier "Mensch gegen Computer" in Stuttgart.
- 12-1984, DM-Verbrauchermagazine, S. 115-117, Hans-Peter Ketterling: Neue Modelle – Vom Weltmeister mattgesetzt. [HV: Fidelity Elite Private Prototyp (5 MHz!), Fidelity Elite A/S, Fidelity Playmatic S, Fidelity Elegance, Fidelity Sensory 12, Fidelity Modul TDF, Fidelity CB 9, Fidelity CB 16. Korte info (Private Line prototype) en specificaties in tabelvorm.]
- 12-1984, CSS 6/84, S. 8-15, Hans-Peter Ketterling: Schachcomputer Weihnachten 1984. Die große Marktübersicht. Hans-Peter Ketterling: Aus dem Elite-S abgeleitet wurde eine in Deutschland ausgeknobelte Version für anspruchsvolle und sehr gute Schachspieler, die mit einem turniergroßen und superflachen Magnetsensorbrett ausgestattet wurde, wobei Brett und Computer voneinander getrennt sind. Das Wundergerät heißt Elite Private und enthält das Glasgower WM-Programm, das nun mit mindestens 5,0 MHz schneller läuft als alle Vorgänger, einschließlich des legendären Chess Challenger as Prestige. Dieser Schachcomputer ist nur etwas für Spezialisten und Liebhaber, die dafür allerdings auch DM 1498,00 berappen müssen. Er ist bevorzugt in Spezialgeschäften und im Versandhandel, jedoch kaum in Kaufhäusern zu haben. Die Neuerscheinung Chess Challenger as Elegance enthält das gleiche Programm, das allerdings nur mit 3,6 MHz läuft. Äußerlich sieht das Gerät wie ein verkleinerter Elite ohne Anzeige aus. Das Abmagern hat sich auch günstig auf den Preis ausgewirkt, der bei DM 1198,00 liegt. In der mittleren Preisklasse hat Fidelity auch noch ein neues Eisen im Feuer: Es ist der Chess Challenger Sensory 12, ein mit einem Drucksensorbrett ausgestattetes Gerät (3,0 MHz, ohne Anzeige) für DM 798,00. Im Innern steckt ein überarbeitetes Elite-Programm, dessen Eröffnungsrepertoire auffällig modifiziert wurde.

In Vorbereitung befinden sich übrigens auch zwei Endspielmoduln, die noch vor Weihnachten herauskommen sollen. Daneben sind weiterhin die beiden Eröffnungsmoduln CB 9 und CB 16 lieferbar, sowie das Modul TDF zur Tarrasch-Verteidigung und die aus fünf Moduln bestehende Enzyklopädie der Schacheröffnungen, die insgesamt einen Umfang von 73000 Halbzügen aufweist. Die lieferbaren Moduln sind für je DM 349,00 zu haben, lediglich das CB 9 ist preiswerter und kostet nur DM 225,00. Als Zubehör gibt es auch einen Nadeldrucker für DM 498,00, der an fast alle Geräte von Fidelity angeschlossen werden kann.

- 12-1984, Computerschaak p. 217, Jan Louwman: Brede testtoernooien voor de acht topschaakcomputers. [HV: Opgave van 4,4 MHz?!]
- 12-1984, Europa-Rochade, S. 38, Hans-Peter Ketterling: Welchen Schachcomputer zu Weihnachten? Hans-Peter Ketterling: Elite Private ist ein in Deutschland entwickelter Computer mit dem Glasgower WM Programm für anspruchsvolle und sehr gute Schachspieler, der mit einem turniergrossen und superflachen Magnetsensorbrett, das über ein Flachbandkabel mit dem davon getrennten Rechnerenteil verbunden ist, ausgestattet wurde und der mit mindestens 5,0 MHz schneller läuft als alle Vorgänger. Dieses Gerät wurde ursprünglich unter der Bezeichnung CC as Elite 5,0 angekündigt, wird nun für DM 1498,00 angeboten und ist bevorzugt in Spezialgeschäften und im Versandhandel, jedoch kaum in Kaufhäusern zu bekommen. [HV: Later bleek die 5 MHz niet te kloppen!]
- 12-1984, P.M. Computerheft 12/84 S. 82-85: Wie findet man den richtigen Schachcomputer? (Marktübersicht). [HV: Info Chess King Mighty Midget, Chess King Pocket Micro, Chess King Master, Novag Micro III, Novag Presto, Novag Constellation, Novag Super Constellation, Mephisto Mirage, Mephisto Mobil, Mephisto III, Mephisto Modular, Mephisto Exclusive, Mephisto Exclusive S, Monarch S (Monarch T mit 6 Mhz), Conchess Ambassador P, Fidelity Elite 5,0 Private Line, Fidelity Sensory 9, Fidelity Playmatic S.]
- 12-1984, P.M. Computerheft 12/84, S. 86, Computerschach-WM 1984: Meistertitel sind mit Vorsicht zu genießen.
- 01-1985, Schakend Nederland, W.J. v.d. Vecht: Computers exclusief voor de KNSB. [HV: Reeds leverbaar: Fidelity Private Line en Fidelity Playmatic S. Geen opgave over de CPU-snelheid.]
- 01-1985, Schakend Nederland, T.F. Sasserus (penningmeester CSVN): Computers exclusief voor de KNSB. (Private Line en Playmatic S).
- 02-1985, Schakend Nederland, Jan Louwman: Private Line en Playmatic S.
- 02-1985, TNO Magazine. Schaakcomputers voor TW-lezers. [HV: Fidelity Private Line Fl. 1549.00, Playmatic S Fl. 1099.00, Novag Super Constellation Fl. 998.00, Novag printer Fl. 363.00, Novag kwartsklok Fl. 258.00, Novag Constellation Fl. 640.00 en Multitech Enterprise Fl. 259.00.]
- 02-1985, Zeitschrift Schachcomputer (Herausgeber Florian Piel), Edition 16 (01.02.1985), S. 16-18, Elite Private Line [Elite 5.0].
- 02-1985, CSS 1/85, S. 32-34, Hans-Peter Ketterling: CSS-Ratgeber. Hans-Peter Ketterling: Die Programme von Chess Challenger as Prestige II, Chess Challenger as Elite-S, Elite Private und Chess Challenger as Elegance sind eng verwandt. Es gab zunächst eine Vor-Budapest-Version für den Challenger as Elite-S, dann eine Budapest-Version und schließlich eine bereinigte Budapest-Version für den Elite und den Prestige II, die in ersterem mit einer Taktfrequenz von 3,2 bis 3,6 MHz und in letzterem mit 4,0 MHz liefen. Das Programm wurde für Glasgow überarbeitet und kommt nun in einer bereinigten Fassung in den Handel. Im Elegance läuft es mit 3,6 MHz, im Elite-S überwiegend mit 4,0 MHz und im Elite Private mit mindestens (?) 5,0 MHz. Es scheinen auch noch geringfügig unterschiedliche Programmvarianten in Umlauf zu sein. Die praktischen Auswirkungen all dieser feinen Unterschiede werden gewöhnlich etwas überschätzt, die Programme unterscheiden sich nur in Details, wobei die Weiterentwicklung nicht nur Verbesserungen mit sich brachte.

Die Geschwindigkeitssteigerungen ergeben erst beim Faktor fünf bis zehn eine um einen Halbzug gesteigerte Rechentiefe und sind hier also nur mit Bruchteilen davon zu veranschlagen. Wer unbedingt will, kann sich seinen „alteren“ Elite-S bei Fidelity in Mülheim für ca. DM 250,00 auf den neuesten Stand umrüsten lassen. Über die Möglichkeiten, die der sogenannte „Resonator“ - was immer sich dahinter verbirgt - und die Umrüstung von dritter Seite bieten, habe ich keine eigenen Erfahrungen und habe auch nicht vor, mich damit näher zu befassen, da der erzielbare Nutzen (s.o.) recht bescheiden ist.

- 03-1985, Europa-Rochade, Nr. 3, S. 18, Hans-Peter Ketterling: Neues aus Nürnberg. Hans-Peter Ketterling: Wann der Elite Privat die lang versprochenen 5,0 MHz erreichen wird, ist auch noch nicht ganz klar. Es verdichtete sich jedenfalls der Eindruck, daß die bei der Steigerung der Rechnetaktfrequenzen entstehenden Probleme bei Fidelity etwas unterschätzt worden sind. Trotzdem wurde erneut von Speeder-Kits gesprochen, mit denen man die Geräte nachträglich aufmöbeln können soll. Die Angaben waren jedoch vage und über Preise und Lieferzeiten war noch keine definitive Auskunft zu bekommen.
- 04-1985, CSS 2/85, S. 10-15, Frederic Friedel: Überwiegend heiter. Gute Stimmung und neue Produkte auf der Nürnberger Spielwarenmesse. [HV: Geen info over de Private Line Alleen een opgegeven verkoopprijs van DM 1400,00 tot 1600,00, wat daarmee duidelijk is dat deze prijzige schaakcomputer alleen in zeer kleine aantallen verkocht zal gaan worden!]
- 07-1985, Europa-Rochade, S. 29, Johannes Eising: Interessantes Turmendspiel. (Weiß: Garry Kasparow – Schwarz: Fidelity Elite Privat.)
- 07-1985, Europa-Rochade, S. 30, Hans-Peter Ketterling: Fidelity im Aufwind.
- 07-1985, Zeitschrift Schachcomputer (Herausgeber Florian Piel), Edition 18, S. 27, Fidelity Anzeige. [HV: Elite Private.]
- 09-1985, Zeitschrift Schachcomputer (Herausgeber Florian Piel), Edition 19, S. 15, Fidelity Anzeige. [HV: Elite Private.]
- 10-1985, Dirk Frickenschmidt, Schach mit dem Computer, S. 16-18.
- ??-1985, Jürgen Reelitz: Schach Computer – Ihr partner und trainer für Spiel und taktik, S. 158-160: SPS 3.5 und Elite 5.0. [HV: SPS = Softpacked Sensory.]
- ??-1985, Computer Chess Digest Supplement, Robert Sostack: The 4th World Microcomputer Chess Championship in Glasgow.
- 06-1986, Modul 2/1986 S. 48, Spielstärkevergleich. [HV: Fidelity-Geräte gegen Meph. Amsterdam, Elite Private 5 MHz, Elite Private 3,579 MHz (seriengerät), Elite A/S (ohne Budapest Programm)].
- 06-1986, Modul 2/1986 S. 52, Der Horizonteffekt. [HV: Elite Privat, Conchess 2 (3,2 MHz) mit WM-Programm Glasgow, Elite A/S, Prestige I und Mephisto MM II.]
- 09-1986, Modul 3/1986 S. 5, Leserbrief. [HV: Elite Private Line 5 MHz.]
- 07-1999, ChessBits 2/99, S. 49-52, Alwin Gruber: Fidelity's Blütezeit. Die Geschichte der Fa. Fidelity Electronics Ltd. – 2 Teil, 1982 bis 1984. Alwin Gruber: Auch die rührige Fidelity Deutschland brachte noch zum Ende des Jahres 1984 den unter Eigenregie hergestellten "Elite Privat" für 1.498,00 DM heraus, der ebenfalls das WM-Programm von Glasgow enthielt, aber mit 5 Mhz getaktet war. Er glied sich vom Konzept her dem bereits vorgestellten "Elite Privat-Line" nur mit dem Unterschied, daß anstatt des Ledersensorbrettes nun ein vollwertiges, superflaches Holzmagnetsensorbrett in Turniergröße vorhanden war. Er war für Liebhaber gedacht und deshalb nur in Spezialgeschäften sowie nur im gut sortierten Fachhandel erhältlich und nicht in Kaufhäusern oder Spielwarengeschäften.
- 01-2003, Bestandslijst van Manfred Vellmer. [HV: Manfred heeft een serienummer op zijn Elite Privat staan! Ik neem aan dat de verschijningsdatum e.d. identiek is aan de Duitse versie.]



Original Verpackung Elite Privat

Programmierer / Programmer Private Line / Elite Privat

- Dan & Kathe Spracklen

Baujahr / Release

- Erste Einführung: September ~ Oktober 1984 (Private Line / Elite Privat seriengerät)

Technische Daten / Technical specifications

- Mikroprozessor: 65C02
- Taktfrequenz: 3,5 ~ 7,0 MHz
- Programmspeicher: 24 ~ 28 KB ROM (Das Programm läuft auf EPROMs)
 - Verbessertes Budapest Programm (April 1984 - nur Prototyp)
 - Glasgow Programm (September ~ Oktober 1984)
 - Verbessertes Glasgow Programm (Oktober 1984)
 - ??
 - US Open mit Mobile Master Programm (Oktober 1985)
- Arbeitsspeicher: 4 KB RAM

Spielstärke / Playing strength

- Spielstärke: ca. 1750 ~ 1850 Elo/DWZ

