

09-1981 [K-0601] Fidelity - **Challenger Elite Champion (with Travemünde upgrade)**

De reden voor dit speciale item is mijn nieuwe **Elite Champion**! In Klingenberg kon ik dit jaar van de grote verzamelaar Alwin Gruber een uniek exemplaar overnemen. Wat mijn **Elite** zo bijzonder maakt is dat deze machine is opgevoerd van de standaard 4 MHz naar (volgens Fidelity expert Wilfried Bucke) een maximaal haalbare snelheid van maar liefst 5 MHz! Exact de snelheid dus zoals **Fidelity X** (experimental = **Elite Champion**) in september 1981 meedeed aan het microwereldkampioenschap in Travemünde en Hamburg. Een ongelooflijke 5 MHz! Bedenk wel, het was toen pas 1981! Over deze enorme snelheid deed Fidelity geheimzinnig, want tijdens het WK in Duitsland gaven zij aan, dat hun experimentele versie slechts op 4 MHz liep. Dit deden zij natuurlijk om de concurrentie om de tuin te leiden.



Chess Challenger Elite Champion (with German voice and blank plaque)
(foto's: Hein Veldhuis)



Travemünde-EPROM's

Bovendien heeft mijn Elite Champion ook nog eens het identieke schaakprogramma als tijdens het WK in Travemünde! Dat wil zeggen dat mijn model een killerbibliotheek aan boord heeft, speciaal geprepareerd op de (mogelijke) tegenstanders zoals de **SciSys Chess Champion Mark V**, **Novag Savant**, **Applied Concepts Morphy GGM** en **Mephisto ESB**. Met de witte kleur speelde **Fidelity X** (net zoals mijn **Elite Champion**) altijd 1. e2-e4, om de tegenstander al in de openingsfase te overrompelen! Ja, een wereldtitel was in die dagen veel geld waard, en men schroomde niet om zijn doel met onzichtbare middelen te bereiken. Ja, ik ben heel erg blij met mijn **Elite Champion**. Alleen de Duitse verzamelaar Manfred Vellmer heeft ook dezelfde hard- en software. Sterker nog, hij heeft de originele **Fidelity X** (met een 5 mm. dikke stalen bodem) in zijn bezit! Een levende legende kan dus altijd nog extremer...

Om de sterkte van mijn nieuw verworven **Fidelity Elite Champion ‘Travemünde’** uit te testen, moest ik even nadenken welke schaakcomputer ik als tegenstander in ging zetten. De **SciSys Chess Champion Mark V** is geen partij voor deze krachtpatser. Dat hadden we in 1981 in Hamburg al gezien waarin de **MK V** met 3 : 0 van het bord werd geveegd. **Mephisto ESB II**? Nee, ook die komt tekort dacht ik, want Mephisto wilde in Travemünde niet meedoen in de experimentele groep, en gelijk hadden ze!



Mijn Elite Champion staat extra hoog op zijn pootjes zodat hij beter kan koelen!
(foto: Hein Veldhuis)

De **Novag Constellation** (2 MHz) dan maar? Deze nieuwe sensatie van 1983 speelde toch al sterker dan de **Fidelity Chess Challenger 9**? Nee, ik denk dat ook die géén kans heeft tegen de **Elite Champion ‘Travemünde’**! Gevoelsmatig kwam ik toen uit bij de **Novag Super Constellation**. Dat doe ik dacht ik, want ik wilde een echt gevecht op het bord! De **Novag Super Constellation** is van september 1984, en daarmee heeft deze immers 3 volle jaren schaakprogrammering extra achter zijn naam staan. Toch zag ik nog wel kansen voor de **Elite Champion**, want met een ‘killerbibliotheek’ aan boord weet je het maar nooit. Ik laat nu graag twee partijen tussen deze kemphanen zien.

Tilburg - datum: 30.04.2011

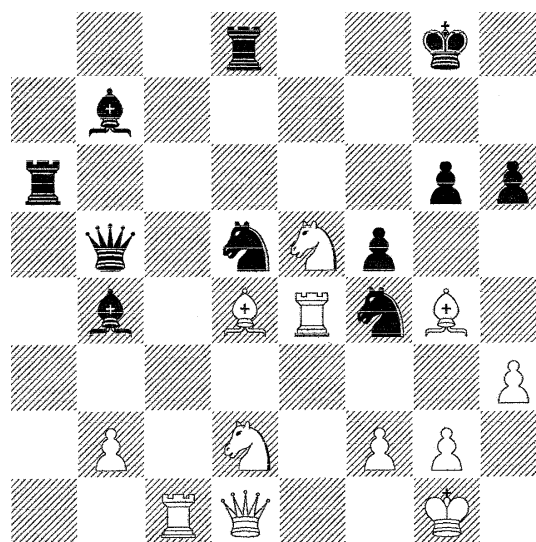
Wit: **Elite Champion ‘Travemünde’** (Level 2 = 30 seconden per zet)

Zwart: **Super Constellation** (Level 3 = 30 seconden per zet)

- | | |
|------------|---------|
| 1. e2-e4 | e7-e5 |
| 2. Pg1-f3 | Pb8-c6 |
| 3. Lf1-b5 | a7-a6 |
| 4. Lb5-a4 | Pg8-f6 |
| 5. 0-0 | Lf8-e7 |
| 6. Tf1-e1 | b7-b5 |
| 7. La4-b3 | d7-d6 |
| 8. c2-c3 | 0-0 |
| 9. h2-h3 | Pc6-a5 |
| 10. Lb3-c2 | c7-c5 |
| 11. d2-d4 | Dd8-c7 |
| 12. Pbl-d2 | c5xd4 |
| 13. c3xd4 | Pa5-c6 |
| 14. Pd2-b3 | a6-a5 |
| 15. Lc1-e3 | Pc6-b4 |
| 16. Lc2-bl | Lc8-b7 |
| 17. a2-a3 | Pb4-c6* |

(*Uit boek.) Zo die zit. De strijd om het langste openingsrepertoire is gewonnen door Wit.

18. Lb1-d3* a5-a4
19. Pb3-d2 e5xd4
20. Le3xd4 b5-b4
21. a3xb4 Pc6xb4
22. Tal-cl Dc7-d7
23. Ld3-c4 d6-d5
24. e4xd5 Pb4xd5
25. Lc4-d3 Ta8-d8
26. Tc1-c4 Pd5-f4
27. Ld3-c2 Pf6-d5
28. Pf3-e5 Dd7-b5
29. Lc2xa4 Db5-a5
30. La4-c2 Le7-b4
31. Pd2-b3 Da5-b5
32. Pb3-d2 Db5-a5
33. Pe5-f 3 Tf8-e8
34. Lc2-e4 h7-h6
35. Tc4-c1 Da5-b5
36. Pf3-e5 Te8-e6
37. Le4-f5 Te6-a6
38. Tel-e4 g7-g6
39. Lf5-g4 f7-f5!



Stelling na zet 39. ... f7-f5!

Wat een rare partij! Tot nu toe stond de **Elite Champion** steeds iets beter, maar met Zwarts laatste zet keren de kansen. Er zijn diverse pionnen geslagen maar alle schaakstukken staan nog op het bord. Het doet mij denken aan Tim Krabbé met zijn diverse curiosa-stellingen. Mijn Tasc Chessmachine Schröder (uit 1991) ziet Zwarts laatste zet pas na 1 min. en 27 seconden. Een bewijs hoe gevaarlijk de **Super Constellation** kan zijn! Als ik het goed herinner speelde de **Super Constellation** deze zet vrijwel meteen!

- 40. Lg4-e2 Pf4xe2+
- 41. Te4xe2 Pd5-f4
- 42. Te2-e3 Td8xd4
- 43. Ddl-b3+ Db5-d5
- 44. Db3xd5+ Pf4xd5
- 45. Pd2-f3 Pd5xe3
- 46. Pf3xd4 Pe3xg2
- 47. Pd4-c6 Lb4-d6
- 48. Tcl-d1 Ld6xe5
- 49. Pc6xe5 Pg2-f4
- 50. h3-h4 Pf4-d5
- 51. b2-b4 Ta6-b6
- 52. b4-b5 Kg8-g7
- 53. Pe5-c4 Tb6xb5
- 54. Pc4-d6 Pd5-c3
- 55. Tdl-el Tb5-b6
- 56. Tel-e7+ Kg7-f6
- 57. Te7-f7+ Kf6-e6
- 58. Tf7xb7 Tb6xd6

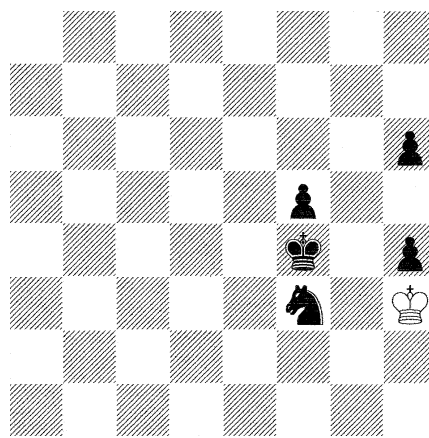


In rap tempo zijn we in het eindspel aanbeland, waarin het duidelijk is dat Zwart deze partij op techniek gaat winnen. Jammer maar helaas voor mijn **Elite Champion 'Travemünde'**!

- 59. Kgl-g2 Pc3-e4
- 60. f2-f4 Pe4-c3
- 61. Kg2-f2 Td6-d7
- 62. Tb7-b8 Ke6-f6
- 63. Tb8-b6+ Kf6-g7
- 64. Tb6-a6 Td7-c7
- 65. Kf2-f3 Pc3-d5
- 66. Ta6-a4 Kg7-f6
- 67. Ta4-a3 Tc7-c3+

Ook de torens worden geruild en daarmee heeft Wit geen kans meer op enige verdediging.

- | | |
|------------|--------|
| 68. Ta3xc3 | Pd5xc3 |
| 69. Kf3-f2 | Kf6-e6 |
| 70. Kf2-e3 | Ke6-d5 |
| 71. Ke3-d3 | Pc3-b5 |
| 72. Kd3-e3 | Pb5-d4 |
| 73. Ke3-d3 | Pd4-f3 |
| 74. h4-h5 | g6xh5 |
| 75. Kd3-e3 | Pf3-d4 |
| 76. Ke3-f2 | Kd5-e4 |
| 77. Kf2-g3 | Pd4-f3 |
| 78. Kg3-g2 | h5-h4 |
| 79. Kg2-h3 | Ke4xf4 |



Stelling na zet 79. ... Ke4xf4

- | | |
|------------|---------|
| 80. Kh3-g2 | Pf3-e1+ |
| 81. Kg2-h3 | Kf4-g5 |
| 82. Kh3-h2 | Kg5-g4 |
| 83. Kh2-h1 | h4-h3 |
| 84. Khl-h2 | Pe1-d3 |
| 85. Kh2-g1 | Kg4-g3 |
| 86. Kgl-f1 | h3-h2 |
| 87. Kf1-e2 | Pd3-f4+ |
| 88. Ke2-e3 | h2-h1D |
| 89. Ke3-d2 | Dhl-d5+ |
| 90. Kd2-c2 | Pf4-e2 |
| 91. Kc2-b2 | Dd5-b5+ |
| 92. Kb2-c2 | Kg3-f2 |
| 93. Kc2-d2 | Db5-b2+ |
| 94. Kd2-d3 | Db2-c3# |

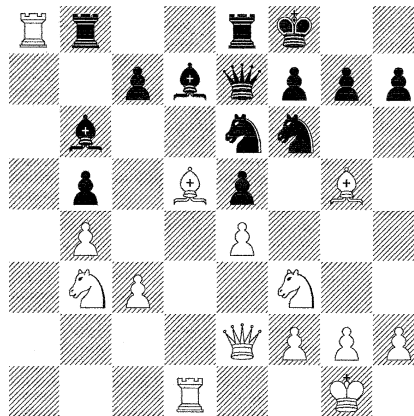
En de **Fidelity Elite Champion ‘Travemünde’** kraamde nog uit: “Ich habe verloren”! 0-1 dus voor de **Novag Super Constellation!** Had ik dan echt te hoog gegrepen? Ik begon wel te twijfelen om nog een partij tegen dit tactisch monster te spelen. Uiteindelijk speelde ik een dagje later de tweede (en voorlopig laatste) partij.

Tilburg - datum: 01.05.2011

Wit: **Super Constellation** (Level 3 = 30 seconden per zet)

Zwart: **Elite Champion 'Travemünde'** (Level 2 = 30 seconden per zet)

- | | |
|------------|--------|
| 1. e2-e4 | e7-e5 |
| 2. Pg1-f3 | Pb8-c6 |
| 3. Lf1-b5 | a7-a6 |
| 4. Lb5-a4 | Pg8-f6 |
| 5. 0-0 | Lf8-e7 |
| 6. Dd1-e2 | b7-b5 |
| 7. La4-b3 | 0-0 |
| 8. c2-c3 | d7-d5 |
| 9. d2-d3 | Tf8-e8 |
| 10. Tf1-e1 | d5xe4 |
| 11. d3xe4 | Le7-c5 |
| 12. Lc1-g5 | Lc8-e6 |
| 13. Pb1-d2 | Dd8-e7 |
| 14. Lb3-d5 | Le6-d7 |
| 15. a2-a4 | Ta8-b8 |
| 16. a4xb5 | a6xb5 |
| 17. b2-b4 | Lc5-b6 |
| 18. Tel-d1 | Kg8-f8 |
| 19. Pd2-b3 | Pc6-d8 |
| 20. Ta1-a8 | Pd8-e6 |



Stelling na zet 20. ... Pd8-e6

- | | |
|-------------|--------|
| 21. Ld5xe6 | Ld7xe6 |
| 22. Ta8xb8 | Te8xb8 |
| 23. Pb3-a5 | Lb6xa5 |
| 24. b4xa5 | De7-a3 |
| 25. Pf3xe5 | Da3xc3 |
| 26. Lg5xf6 | g7xf6 |
| 27. Pe5-d7+ | Le6xd7 |
| 28. Td1xd7 | Dc3xa5 |
| 29. De2-f1 | Tb8-e8 |
| 30. f2-f3 | Te8-e7 |

- 31. Td7-d8+ Kf8-g7
- 32. Kgl-h1 c7-c5
- 33. Td8-b8 Te7-d7
- 34. f3-f4??



Ongelooflijk! Hoe is het mogelijk dat de **Novag Super Constellation** op level 3 met 30 seconden per zet het gevaar op de onderste rij niet direct herkent? Een programmafoutje? Je zou bijna zeggen van wel! Ik heb het verder niet meer onderzocht. Interessant is het wel...

- 34. ... Da5-a4
- 35. e4-e5 Td7-d1
- 36. e5xf6+ Kg7xf6
- 37. Tb8-b6+ Kf6-g7
- 38. g2-g3 Td1xf1+
- 39. Kh1-g2 Da4-d1
- 40. Tb6-b8 Dd1-e2+
- 41. Kg2-h3 Tf1-h1
- 42. Tb8-g8+ Kg7-h6
- 43. Tg8-g6+ f7xg6
- 44. f4-f5 Th1xh2#



Computertoernooitje tussen de Excalibur Mirage, Elite Champion en de Phantom Force

Op zaterdag 14 mei 2011 waren Luuk Hofman en Rob van Son bij mij in Tilburg uitgenodigd om ons bezig te houden met computerschaak en alles wat daarmee samenhangt. Bij binnenkomst ging het gesprek al snel over de legendarische Robert James (Bobby) Fischer. Ooit kon ik een verzameling originele krantenknipsels aankopen van de match uit 1972. Rob wilde deze wel eens zien. Het grappige was dat Luuk óók een dergelijke collectie bezit, en zo kon Rob smullen van al het gebodene. Daarna keken wij nog een klein uurtje naar een DVD met zeldzame filmbeelden van Fischer uit diverse perioden van zijn leven. Natuurlijk zagen wij ook enige beelden van de beroemde match uit 1972 tussen Spasski en Fischer.

Na dit ‘oponthoud’ hadden wij eindelijk tijd om ons bezig te houden met computerschaak. We speelden een aantal partijen tussen de **Excalibur Mirage**, **Excalibur Phantom Force** en de **Fidelity Elite Champion ‘Travemünde’**. De Excalibur Mirage (Elo 1780) en Excalibur Phantom Force (Elo 1650) hebben een programma van Ron(nald) Nelson. De Elite Champion ‘Travemünde’ heeft een programma van de Spracklen’s. De Elo-rating van de laatstgenoemde is onduidelijk, dus speelden wij een klein maar fijn toernooitje tussen deze drie computers.

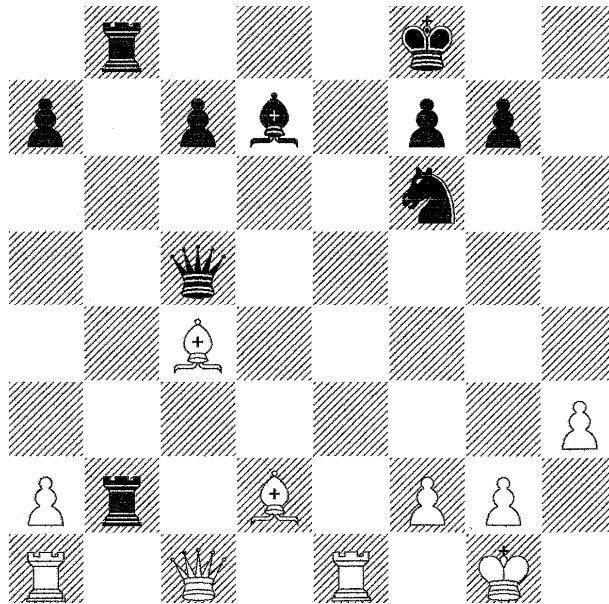
Tilburg - datum: 14.05.2011

Excalibur Phantom Force (30 sec/zet)

Fidelity Chess Challenger Elite Champion ‘Travemünde’ (30 sec/zet)

- | | |
|------------|--------|
| 1. e2-e4 | e7-e5 |
| 2. Pg1-f3 | Pb8-c6 |
| 3. Pb1-c3 | Pg8-f6 |
| 4. d2-d4 | e5xd4 |
| 5. Pf3xd4 | Lf8-b4 |
| 6. Pd4xc6 | b7xc6 |
| 7. Lf1-d3 | d7-d5 |
| 8. e4xd5 | c6xd5 |
| 9. 0-0 | 0-0 |
| 10. Lc1-g5 | Lb4xc3 |
| 11. b2xc3 | h7-h6 |
| 12. Lg5-f4 | Ta8-b8 |
| 13. Tf1-e1 | Lc8-g4 |
| 14. Dd1-c1 | Dd8-c8 |
| 15. Dc1-a3 | Dc8-b7 |
| 16. Da3-e7 | Tf8-c8 |
| 17. h2-h3 | Lg4-d7 |
| 18. De7-e5 | Db7-b6 |
| 19. c3-c4 | Tb8-b7 |
| 20. c4-c5 | Db6-c6 |
| 21. De5-d4 | Tc8-b8 |
| 22. c2-c4 | Tb7-b2 |
| 23. Dd4-e3 | d5-c4 |
| 24. Ld3xc4 | Tb2-b4 |
| 25. De3-c1 | Kg8-f8 |

26. Lf4-d2 Tb4-b7
 27. Ld2xh6 Dc6xc5
 28. Lh6-d2 Tb7-b2?

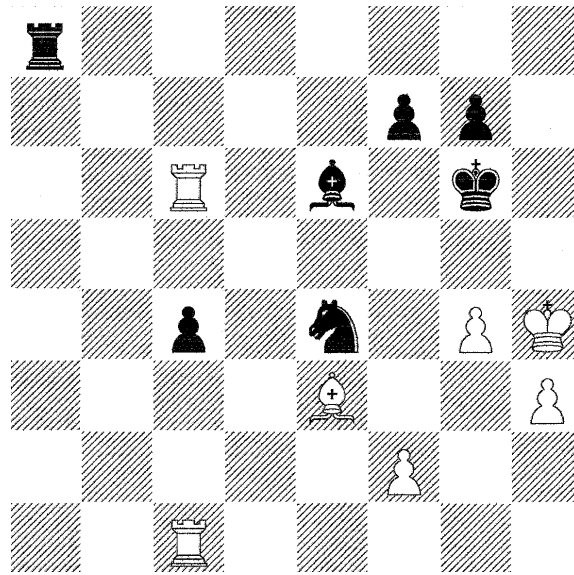


Stelling na zet 28. ... Tb7-b2?

De Elite Champion 'Travemünde' trapt hier in een val,
 en moet hierdoor gedwongen de kwaliteit geven.

29. Lc4-b3! Dc5xc1
 30. Ld2xc1 Tb2xb3
 31. a2xb3 Tb8xb3
 32. Ta1xa7 Pf6-e8
 33. Lc1-a3+ Kf8-g8
 34. Te1-c1 Ld7-f5
 35. Ta7-a8 Lf5-d7
 36. Tc1-c2 Tb3-b1+
 37. La3-c1 Kg8-h7
 38. Kg1-h2 Ld7-f5
 39. Tc2-c3 Lf5-d7
 40. Tc3-c4 c7-c6
 41. Tc4-c5 Tb1-b5
 42. Tc5-c2 Kh7-g6
 43. Kh2-g3 c6-c5
 44. Tc2-c3 Pe8-f6
 45. Tc3-c4 Ld7-c6
 46. Ta8-c8 Lc6-d5
 47. Tc4-c2 Tb5-b3+
 48. Lc1-e3 c5-c4
 49. Tc8-c7 Pf6-h5+
 50. Kg3-h4 Tb3-b4
 51. Tc7-c8 Tb4-a4
 52. Tc2-c1 Ph5-f6

53. g2-g4 Ld5-e6
 54. Tc8-c5 Pf6-e4
 55. Tc5-c6? Ta4-a8



Stelling na zet 55. ... Ta4-a8

Met een kwaliteit meer kon de Phantom Force 25 zetten lang geen grip krijgen op het spel van de Elite Champion 'Travemünde'. De Phantom Force mag de 5e rij niet verlaten, vanwege een directe matdreiging over de h-lijn! Zelfs na 55. ... Ta4-a8 ziet de Phantom geen gevaar en speelt de blunderzet 56. Tc6xe6+?? Met de onnatuurlijk uitzierende zet 57. Le3-h6 probeert Wit nog zijn koning te redden, maar dat is vergeefse moeite. Volgende keer beter Rob!

56. Tc6xe6+? f7xe6
 57. Le3-h6 Ta8-h8
 58. g4-g5 Th8-f8
 59. Tc1-g1 Tf8-f4+
 60. Tg1-g4 Tf4xg4+
 61. h3xg4 c4-c3

Uitslag: 0-1.

Ik geef nu graag een laatste voorbeeldpartij uit dit toernooitje. Even dacht ik dat de Mirage te sterk zou zijn voor de Elite Champion 'Travemünde', maar ook deze robot heeft zijn zwakke momenten. Kijk maar eens naar de onderstaande partij. De robot Excalibur Mirage is vanwege zijn hogere Elo-rating in het voordeel. Eens kijken wat we tussen deze twee opmerkelijke machines te zien krijgen.

Tilburg - datum: 14.05.2011

Excalibur Mirage (30 sec/zet)

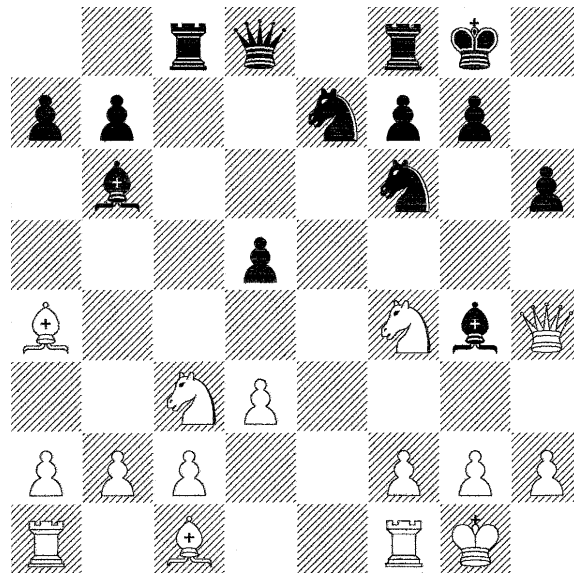
Fidelity Chess Challenger Elite Champion 'Travemünde' (30 sec/zet)

1. e2-e4 e7-e5
 2. Pg1-f3 Pb8-c6

- | | |
|------------|--------|
| 3. Pb1-c3 | Pg8-f6 |
| 4. Lf1-b5 | Pc6-d4 |
| 5. Lb5-a4 | Lf8-c5 |
| 6. Pf3xe5 | 0-0 |
| 7. Pe5-d3 | Lc5-b6 |
| 8. Pd3-f4 | d7-d5 |
| 9. d2-d3 | c7-c6 |
| 10. e4xd5* | c6xd5* |

(*Beide programma's zijn nu uit hun openingsrepertoire.)

- | | |
|------------|--------|
| 11. 0-0 | Lc8-g4 |
| 12. Dd1-e1 | Ta8-c8 |
| 13. De1-e5 | Pd4-c6 |
| 14. De5-g5 | h7-h6 |
| 15. Dg5-h4 | Pc6-e7 |

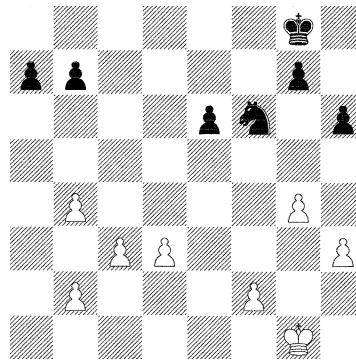


Stelling na zet 15. ... Pc6-e7

De vroege uitval van Wit's dame pakt verkeerd uit en wanhopig probeert de Mirage zich te ontworstelen uit zijn benauwde positie, maar het is eigenlijk al te laat.

- | | |
|------------|---------|
| 16. Pf4xd5 | Pe7xd5 |
| 17. Pc3xd5 | Dd8xd5 |
| 18. h2-h3 | Dd5-d4 |
| 19. La4-b3 | Lg4-f5 |
| 20. Dh4xd4 | Lb6xd4 |
| 21. g2-g4 | Lf5-e6 |
| 22. c2-c3 | Le6xb3 |
| 23. a2xb3 | Ld4-b6 |
| 24. Tf1-e1 | Tf8-e8 |
| 25. Lc1-e3 | Tc8-c6 |
| 26. Le3xb6 | Te8xe1+ |
| 27. Ta1xe1 | Tc6xb6 |

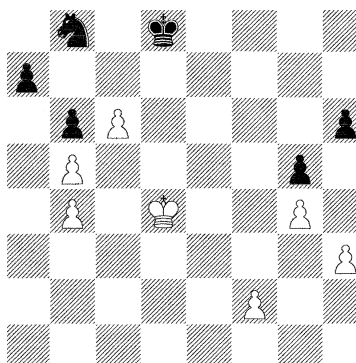
28. b3-b4 Tb6-e6



Stelling na zet 29. ... f7xe6

In rap tempo zijn bijna alle stukken van het bord. De Elite Champion 'Travemünde' staat iets beter, maar moet toch nauwkeurig spelen tegen een overmacht aan pionnen. Dat Zwart het niet gemakkelijk heeft kunnen we zien in dit interessante eindspel.

29. Te1xe6 f7xe6
30. Kg1-g2 Pf6-d5
31. Kg2-f3 Kg8-f7
32. Kf3-e4 Kf7-e7
33. b4-b5 Pd5-f6+
34. Ke4-e5 Pf6-d7+
35. Ke5-d4 g7-g5
36. b2-b4 Ke7-d6
37. c3-c4 b7-b6
38. Kd4-e3 e6-e5
39. d3-d4 e5xd4+
40. Ke3xd4 Pd7-b8
41. c4-c5+ Kd6-c7
42. c5-c6 Kc7-d8



Stelling na zet 42. ... Kc7-d8

Is bovenstaande stelling remise? Waarschijnlijk wel, maar de Mirage is over een paar zetten de remisehaven volledig kwijt! Een teken dat dit eindspel te moeilijk is om te berekenen?

43. Kd4-d5 Kd8-c7

44. f2-f3 Kc7-d8
45. Kd5-c4 Kd8-c8
46. Kc4-d3 a7-a6!

Heel erg fraai van de Champion Elite 'Travemünde' om deze zet met een bedenktijd van slechts 30 seconden per zet te vinden, want de overwinning ligt ver buiten de horizon!

47. b5xa6 Pb8xc6
48. b4-b5 Pc6-a7
49. Kd3-c4 Kc8-c7
50. Kc4-b4 Kc7-d6
51. Kb4-c4 Kd6-e5
52. Kc4-d3 Ke5-d5

Tot nu toe speelt de Champion Elite als een vorst. Ook 52. ... Pxb5 of Ke5-f4 was een optie.

53. Kd3-e3 Kd5-c5
54. Ke3-e4 Kc5xb5
55. Ke4-f5 Kb5xa6
56. f3-f4 b6-b5
57. Kf5-e4 g5xf4
58. Ke4xf4 b5-b4
59. Kf4-e3 b4-b3
60. Ke3-d2 Ka6-b5
61. Kd2-c1 Pa7-c6
62. Kc1-b2 Pc6-d4
63. h3-h4 Kb5-c4
64. g4-g5 h6-h5?!

Wit mag zelfs nog een dame halen.

65. g4-g6 Pd4-f5
66. Kb2-b1 Kc4-c3
67. Kb1-c1 b3-b2+
68. Kc1-b1 Pf5-d4!

Prachtig om te zien welke variant Zwart kiest om straks mat te zetten, want er leiden vele wegen naar Rome!

69. g6-g7 Pd4-b5
70. g7-g8D Pb5-a3+
71. Kb1-a2 b2-b1D+
72. Ka2xa3 Db1-b4+
73. Ka3-a2 Db4-b2#

Uitslag: 0-1.

De partij tussen de Excalibur Phantom Force en de Excalibur Mirage werd gewonnen door laatstgenoemde in 37 zetten. Al met al een aardig toernooitje waar wij alledrie van genoten hebben.



**EPROMs für Ur-Elite No. 90 aus 1981
von Fidelity expert Wilfried Bucke**



Alter Elite Champion Chip-Satz - Serial Nr. 90

Ausgewählte Teststellungen von Alwin Gruber (1996)

Herrn Wilfried Bucke (München)
Kaufbeuren, 04.12.1996

Mein auf 5 Mhz umgerüsteter **Elite Champion 'Travemünde' No. 90** hat mittlerweile 5 von mir ausgewählte Teststellungen aus dem Buch 'Schachcomputer - Was sie wirklich können' von Autor: Herr N.H. Yazgac durchlaufen. Dabei erzielte der **Elite Champion 'Travemünde'** 5 MHz im Vergleich zum **UR-Elite** mit 4 Mhz folgende Ergebnisse:

Diagramm Nr. 5	Lösungszeit UR-Elite mit 4 Mhz (Stufe 6):	4.30 (4 Min/30 Sek)
	Elite 'Travemünde' mit 5 MHz (Stufe H):	1.42 !
Diagramm Nr. 6	Lösungszeit UR-Elite mit 4 Mhz (Stufe 7):	3.25
	Elite 'Travemünde' mit 5 MHz (Stufe H):	2.40
Diagramm Nr. 13	Lösungszeit UR-Elite mit 4 Mhz (Stufe H):	14.18
	Elite 'Travemünde' mit 5 MHz (Stufe H):	11.12
Diagramm Nr. 18	Lösungszeit UR-Elite mit 4 Mhz (Stufe 1 Std/Zug):	26.41
	Elite 'Travemünde' mit 5 MHz (Stufe H):	10.19 !
Diagramm Nr. 19	Lösungszeit UR-Elite mit 4 Mhz (Stufe H):	11.28
	Elite 'Travemünde' mit 5 MHz (Stufe H):	00.46 !!

Die von Herrn Dr. Pöppelmann ermittelten Werte mit dem **WM-Gerät des UR-Elite** liegen stets um 'ein paar Sekunden' unter den von mir ermittelten Werten. Es sind also Abweichungen nur im Sekundenbereich zu erkennen! Herr Dr. Pöppelmann schließt daraus, daß sein Gerät wahrscheinlich nicht exakt mit 5 Mhz getaktet ist, sondern vielleicht mit 5,1 bis 5,5 Mhz. Auch Herr Weiner von HCC konnte ihm diesbezüglich keine weiteren Infos liefern.



Diagramm Nr. 5

Uhlmann – Bronstein (Szombateley, 1966) Weiß am Zug

1. **Txb6!** axb6 2. Sf6+ Kh8 (2. ... Kf8 3. Dd6+ Te7 4. Dd8+ Te8 5. Dxe8) 3. Sxe8
(Ergebnis: 1-0)

Lösungszeit **UR-Elite** mit 4 Mhz (Stufe 6): **4.30** und
Elite 'Travemünde' mit 5 MHz (Stufe H): **1.42 (!)**

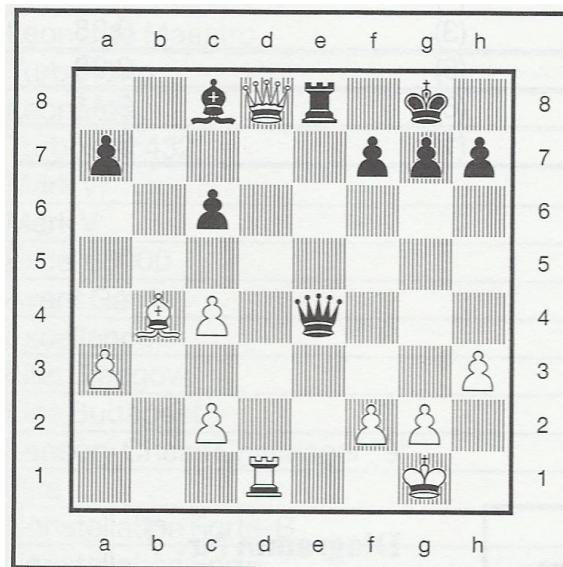


Diagramm Nr. 6

Tartakower – Billecard (Ostend, 1907) Weiß am Zug
1. Le7! Dxe7 2. Dxe7 Txe7 3. Td8+ Te8 4. Txe8+ (Ergebnis: 1-0)
 Lösungszeit **UR-Elite** mit 4 Mhz (Stufe 7): **3.25** und
Elite ‘Travemünde’ mit 5 MHz (Stufe H): **2.40**

Ausgewählte Teststellungen von Alwin Gruber (1996) ...

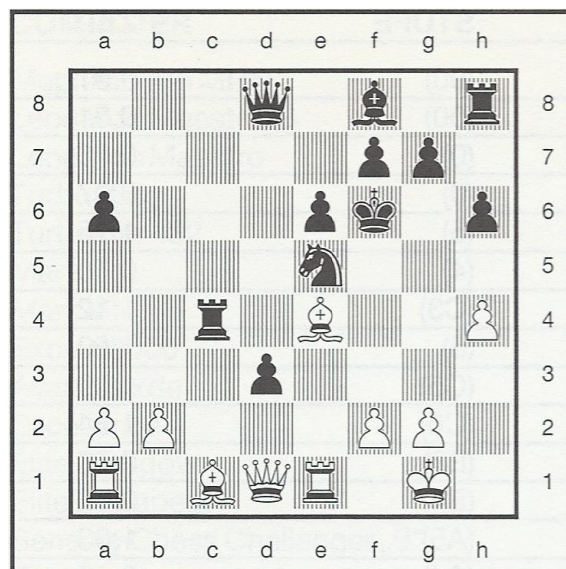


Diagramm Nr. 13

Miles – Kasparow (6. Matchpartie, 21.05.1986) Schwarz am Zug
1. ... Txc1! 2. Txc1 d2 3. Tfl Dd4! 4. Tc2 Dxe4 und Weiß hat im 24. Zug aufgegeben.
 Lösungszeit **UR-Elite** mit 4 Mhz (Stufe H): **14.18** und
Elite ‘Travemünde’ mit 5 MHz (Stufe H): **11.12**



Diagramm Nr. 18

Vukovic – Dutsch (Zagreb, 1920) Weiß am Zug

1. Dd8+! Kxd8 (1. ... Kf7 2. e6+ Kxe6 3. Sf4+ Kf7 4. Se5; oder 1. ... Kf7 2. e6+ Kg6 3. Sf4+ Kh6 4. Dh4) 2. Lg5+ Ke8 3. Td8+ Kf7 4. e6+ Kxe6 (4. ... Kg6 5. Sf4) 5. Sf4+ Kf7 6. Se5+ (Ergebnis: 1-0)

Lösungszeit **UR-Elite** mit 4 Mhz (Stufe 1 Std/Zug): **26.41** und
Elite 'Travemünde' mit 5 MHz (Stufe H): **10.19 !**

Ausgewählte Teststellungen von Alwin Gruber (1996) ...



Diagramm Nr. 19

Velimirovic – Csom (Amsterdam, 1974) Weiß am Zug

1. Lxf7+ Txf7 2. Dxe8+ Sxe8 3. Txe8+ Tf8 4. d7 Dd6 (4. ... Db8 5. Tdel Dd6 6. Tf1) 5. Tf1! (Ergebnis: 1-0)

Lösungszeit **UR-Elite** mit 4 Mhz (Stufe H): **11.28** und
Elite 'Travemünde' mit 5 MHz (Stufe H): **00.46 !!**



Attested to this 6th day of November 1981

Elite Champion Quality Inspection Report

Programmierer / Programmer

- Dan und Kathe Spracklen

Baujahr / Release

- Erste Einführung: September 1981 (2. Mikrocomputer-Schachweltmeisterschaft)

Technische Daten / Technical specifications

- Mikroprozessor: 6502C (!)
- Taktfrequenz: 5 ~ 5,2 MHz (!)
- Programmspeicher: 24 KB ROM (!)
- Arbeitsspeicher: 16 KB RAM (?)

Spielstärke / Playing strength

- Spielstärke (DWZ/Elo): 1700
- Bewertung: (Für Clubspieler)

Verwandt / Family

- Chess Challenger Elite Champion (4 MHz)
- Chess Challenger Sensory Champion (2 MHz)