

10-1981 [K-0701] Fidelity - Chess Challenger Elite Champion

De Elite Champion kwam vlak na het microwereldkampioenschap van 1981 welke gehouden werd in Travemünde en Hamburg op de markt. Dit model liep op maar liefst 4 MHz, een dubbele snelheid ten opzichte van de standaard Chess Challenger Sensory Champion. Ook het openingsrepertoire werd nog eens uitgebreid. Over dit model heb ik al het een en ander geschreven, maar graag wil ik nog één keer terugkomen op deze bijzondere schaakcomputer.



Computerschaak (1982) Tom Furstenberg Een wereldkampioen over de vloer

Het programma **Fidelity X**, dat in Hamburg wereldkampioen alle categorieën werd, is sedert eind oktober commercieel verkrijgbaar in de vorm van de **Chess Challenger Elite Champion**. Begin december kwam Fidelity's president naar Europa en bracht er één onder z'n arm mee. Alvorens deze Elite bij een Belgisch lid van de CSVN werd afgeleverd, had ik het apparaat een week in huis.

De **Challenger Elite** is wat z'n naam suggereert, exclusief. Er worden er maar 500 van gemaakt. Alle Elite's worden vergezeld van een aantal genummerde certificaten. Een ieder die bij de productie betrokken is zet z'n handtekening voor de zorg waarmee hij het apparaat in elkaar heeft gezet en gecontroleerd. Of het bij deze 500 stuks zal blijven valt te betwijfelen. Een programma schrijven voor zulk een kleine oplage, ook al word je er wereldkampioen mee, lijkt commercieel niet haalbaar. Het zou best eens kunnen dat er over een paar maanden een Champion II komt.

Uiterlijk onderscheidt de **Challenger Elite** zich maar op één punt van de **Chess Challenger Sensory Champion**. Op de houten omlijsting van het sensorbord zit een koperen plaatje waarop de naam van de eigenaar gegraveerd kan worden. Binnenin is er wel degelijk verschil. De rechterhelft van de **Sensory Champion** wordt warm, terwijl dit bij de **Challenger Elite** niet het geval is. Daar zijn de 'warmwordende delen' in de opstaande rand achter de display verwerkt, waar ook luchtsleuven zitten. Dat is toch weer het voordeel van een niet-modulair systeem, de hardware kan verbeterd worden waar en wanneer dat nodig en zinvol blijkt.

Een leuke feature van de Elite is, dat als je op z'n knop 'LV' drukt, je om beurten de plydiepte (rechts) met het aantal bekeken zetten op die diepte (links) te zien krijgt, dan de beste-tot-nog-toe gevonden zet, en vervolgens een waardering in cijfers van de stelling.

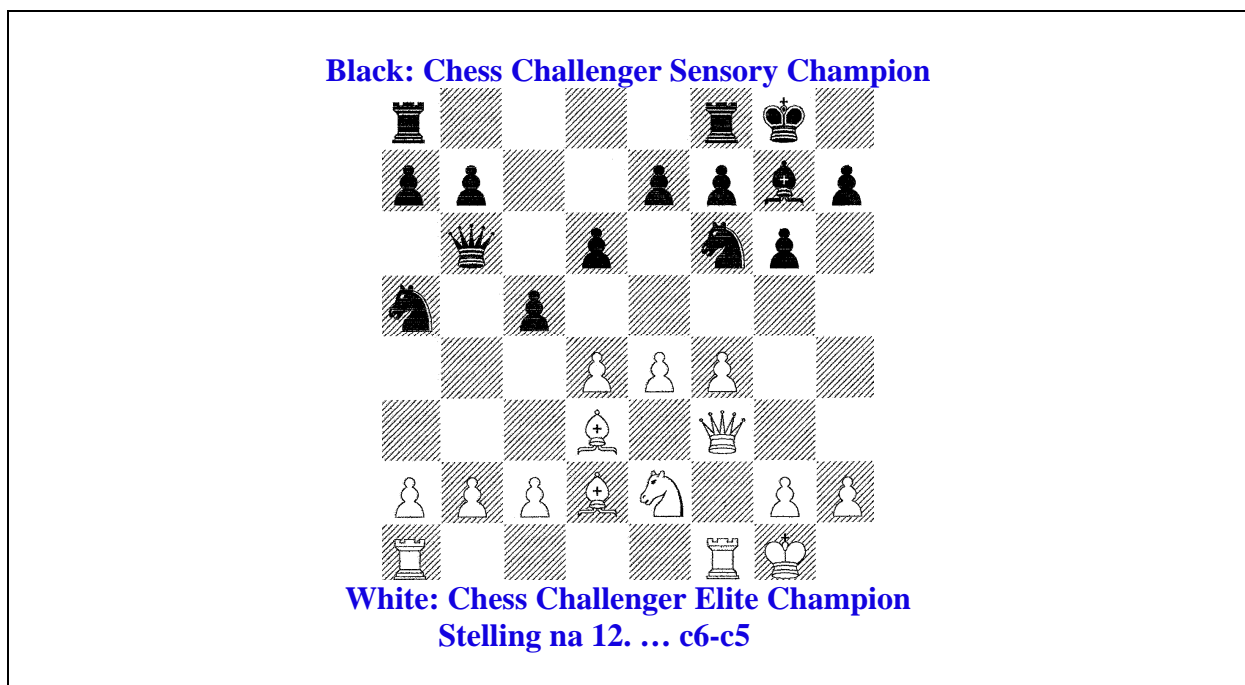
Een aardige partij tussen de **Elite Champion** en de **Sensory Champion** laat ik hier volgen. Onderstreepte zetten betekenen, dat deze zetten door de tegenstander werden verwacht. De verwantschap tussen beide Fidelity-toestellen is evident als je ziet hoe vaak de **Elite Champion** de zetten van de **Sensory Champion** voorspelt, en vice versa, terwijl dit in partijen tegen andere computers veel minder is.

White: Chess Challenger Elite Champion

Black: Chess Challenger Sensory Champion

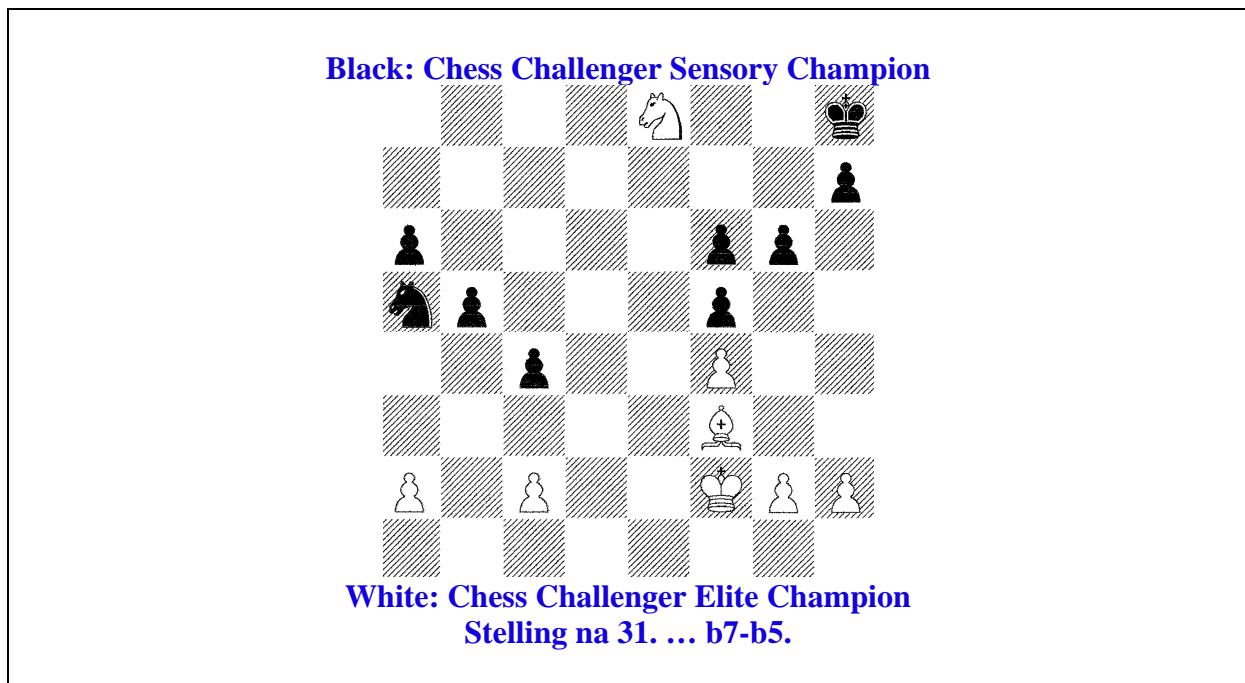
Tournament level - 40 moves in 2 hours

- | | |
|-------------------|--------------|
| 1. e2-e4 | d7-d6 |
| 2. d2-d4 | Pg8-f6 |
| 3. Pb1-c3 | g7-g6 |
| 4. f2-f4 | Lf8-g7 |
| 5. Pg1-f3 | 0-0 |
| 6. Lf1-d3 | Pb8-c6 |
| 7. 0-0 | Lc8-g4 |
| 8. Ld3-b5 | Pc6-a5 |
| 9. Lc1-d2 | Lg4xf3 |
| 10. <u>Dd1xf3</u> | <u>c7-c6</u> |
| 11. Lb5-d3 | Dd8-b6 |
| 12. Pc3-e2 | c6-c5 |



- | | |
|-------------------|---------------|
| 13. <u>e4-e5</u> | <u>d6xe5</u> |
| 14. d4xe5 | c5-c4+ |
| 15. <u>Ld2-e3</u> | <u>Db6xb2</u> |
| 16. Le3-d4 | Db2-b5 |

- | | |
|--------------------|----------------|
| 17. <u>e5xf6</u> | <u>Lg7xf6</u> |
| 18. <u>Ld3-e4</u> | <u>Ta8-d8</u> |
| 19. <u>Ld4xf6</u> | <u>e7xf6</u> |
| 20. <u>Ta1-d1</u> | <u>f6-f5</u> |
| 21. <u>Le4-d5</u> | <u>Tf8-e8</u> |
| 22. <u>Pe2-c3</u> | <u>Db5-b6+</u> |
| 23. <u>Df3-f2</u> | <u>Db6-e3</u> |
| 24. <u>Pc3-b5</u> | <u>a7-a6</u> |
| 25. <u>Pb5-c7</u> | <u>De3xf2+</u> |
| 26. <u>Kg1xf2</u> | <u>Te8-f8</u> |
| 27. <u>Tf1-e1</u> | <u>Kg8-h8</u> |
| 28. <u>Ld5-f3</u> | <u>f7-f6</u> |
| 29. <u>Td1xd8</u> | <u>Tf8xd8</u> |
| 30. <u>Te1-e8+</u> | <u>Td8xe8</u> |
| 31. <u>Pc7xe8</u> | <u>b7-b5</u> |



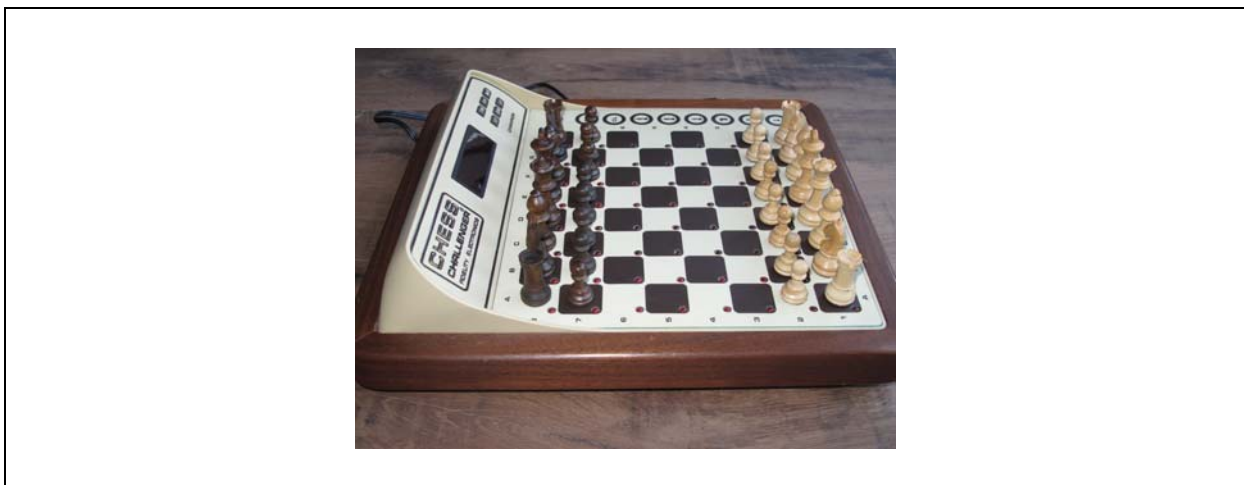
- | | |
|-------------------|----------------|
| 32. <u>Pe8xf6</u> | <u>h7-h6</u> |
| 33. <u>h2-h4</u> | <u>b5-b4</u> |
| 34. <u>Lf3-e2</u> | <u>c4-c3</u> |
| 35. <u>Pf6-d5</u> | <u>b4-b3</u> |
| 36. <u>a2xb3</u> | <u>Pa5xb3</u> |
| 37. <u>Le2xa6</u> | <u>Pb3-c5</u> |
| 38. <u>La6-b5</u> | <u>Pc5-e4+</u> |
| 39. <u>Kf2-e3</u> | <u>Kh8-g7</u> |
| 40. <u>Lb5-d3</u> | <u>Pe4-f6</u> |
| 41. <u>Pd5xc3</u> | |

Uitslag: 1-0 voor de Chess Challenger Elite Champion.

Bedenktijd voor Wit: 1 uur en 59 minuten en Zwart: 1 uur en 33 minuten.

Wat kost zo'n **Elite Champion**? Hou u vast of ga er bij zitten. Bijna het dubbele van de **Sensory Champion**. Of het dat waard is voor een niet-modulair systeem moet een ieder maar voor zichzelf uitmaken. Voor velen is de **Elite Champion** echter een prima partner waar men de handen aan vol zal hebben. Voor deze mensen kan een sterker programma alleen maar demoraliserend werken!

Wel- of niet-modulair blijft een punt van discussie. Voor beide systemen is wat te zeggen. Bij het programmeren van modules zal altijd rekening gehouden moeten worden met de hardware en z'n beperkingen, terwijl bij een niet-modulair systeem hard- en software iedere keer weer optimaal op elkaar afgestemd kunnen worden. Ook zuiver commercieel kan het aantrekkelijker zijn om niet-modulaire systemen op de markt te brengen. Wegam zegt in de toekomst de niet-modulaire **Sensory Champion** en **Elite Champion** van een nieuw programma te kunnen voorzien, zodra die chips beschikbaar zijn.



Hoe paradoxaal het ook moge klinken, wij zijn wel degelijk gebaat bij goede winstmarges voor de handel. Wat hebben wij eraan als een fabrikant of importeur failliet gaat? Waar blijft dan de service? U bent toch niet zo naïef te denken dat garantie gratis is? Er wordt weliswaar niets berekend, maar het verlenen van service moet toch uit de lengte of uit de breedte komen en hoe je het keert of wendt, garantie is ingebouwd in de winstmarge en wordt betaald door de koper! Schaakcomputers goedkoper in het buitenland? Misschien, maar weet waaraan u begint. Wegam (**Chess Challengers**, **Mephisto**, **Morphy-Boris-Sargon** en het **Auto Response Board**), om maar eens iemand te noemen, repareert géén in het buitenland gekochte computers meer. Wees dus bereid om in geval van panne ermee terug te gaan naar het land van herkomst.

Prettig spelen is het met de **Fidelity Sensory** apparaten, het **Sargon ARB** en zeker ook met het **Mephisto ESB**. Wordt het niet een beetje ouderwets om iedere keer een zet in te typen? Ook de **SciSys Chess Champion Mark V** komt binnenkort met een sensorbord en de **Novag Savant** heeft een vernuftig systeem om de stukken op de LCD-display te verplaatsen, vingervlug nog wel. Ik moest laatst een postzegelalbum van het merk Princess kopen. In de winkel vroeg ik naar Princess! Als je zoiets overkomt, ben je ver heen!

Tom Furstenberg

Bron: 02-1982, Computerschaak, Tom Furstenberg: Een wereldkampioen over de vloer. (Tekst licht bewerkt door Hein Veldhuis.)

Rochade (1982)

Gerhard Piel

Custom Crafted Limited Edition

Von der Autoindustrie sind uns PKW-Sonderanfertigungen mit begrenzten Stückzahlen durchaus bekannt. Meistens sind es Traumautos mit superstarken Motoren und die Preise haben Größenordnungen eines kleinen Einfamilienhauses. In der Mikroschachcomputer-Szene waren uns bislang Sonderanfertigungen unbekannt.

Vor uns steht der **Chess Challenger Champion Sensory Elite** von Fidelity Electronics. Die mir schon bekannte Verpackung des **Champion Sensory** zielt nur ein kleiner blauer Aufkleber "World Champion 1981, Hamburg, 30. September." Auf's Haar genau glaubt man den **Champion Sensory** vor sich zu sehen. Aber Halt! Die Gummistollen unter dem Gerät sind etwas höher und vorne am Holzrahmen ist eine Messingplatte eingelassen mit der Aufschrift **Elite Custom Crafted Limited Edition**. Platz zum Eingrafiere des Namens des Besitzers ist vorhanden.

Im Rückblick sieht diese Schachcomputer-Entwicklung so aus: Zur 2. Mikrocomputer-Schachweltmeisterschaft in Lübeck/Travemünde meldete Fidelity für Gruppe A ein Fidelity Experimentalgerät [**Fidelity X**] mit den technischen Merkmalen Mikroprozessor 6502, 4 MHz, Eröffnungsbibliothek größer als 5.000 Züge.

Für Gruppe B war vorgesehen der **Champion Sensory Elite** mit einem Prozessor 6502, 4 MHz und einer Bibliothek größer als 3.500 Züge.

Tatsächlich starteten aber in Gruppe B der **Chess Challenger Champion Sensory** und offensichtlich verbarg sich hinter dem Fidelity Experimental-Gerät, welches in Gruppe A spielte, die jetzige Elite-Version [**Elite Custom Crafted Limited Edition**]. Schon bald nach der 2. WM begann die Gerüchteküche kräftig zu brodeln. Nach Vorbestellung und für DM 4.000,00 sollte man den Weltmeister käuflich erwerben können. Aus DM 4.000,00 wurden dann im Laufe der Zeit DM 3.000,00, und nachgeblieben sind nun der noch immer stolze Verkaufspreis von gut DM 2.400,00.

Insgesamt sollen 500 Geräte dieses Typs hergestellt worden sein, und davon wurden 100 Computer in der Bundesrepublik verkauft. Schachcomputer sind nun wirklich nichts Neues mehr für mich, aber die Neugier was neue Geräte leisten bleibt.

Den Computer ausgepackt und mit der Steckdose verbunden sind eins. Die Betriebsanleitung gleicht nahezu der des **Chess Challenger Champion Sensory**. Spielen wir also eine flotte Blitzpartie.

Nach einem guten Dutzenden Zügen stelle ich eine Figur ein - Aufgabe! Es geht nicht mehr so locker wie früher. Studieren wir also den 'Gegner' und lernen seine Stärken und Schwächen kennen.

Initiativtest (Zufallsgenerator ausgeschaltet)

LV 1: d5, e5, Lf5, Lc5, Sf6, Se4, Lxf2 #	Rechentiefe bis 4Hz
LV 2: d5, e5, Lf5, Lc5, Sf6, 0-0 Se4, Lxf2 #	Rechentiefe bis 5Hz
LV 3: d5, e5, Lc5, Sf6, 0-0, Lf5, Se4, Lxf2 #	Rechentiefe bis 5Hz
LV 4: d5, e5, Lc5, Sf6, 0-0 Lf5, Se4, Lxf2 #	Rechentiefe bis 5Hz
LV 5: d5, e5, Lc5, Sf6, 0-0, Lf5, Se4, Lxf2 #	Rechentiefe bis 6Hz
LV 6: d5, e5, Lc5, Sf6, 0-0, Lf5, Se4, Lxf2 #	Rechentiefe bis 6Hz
LV 7: d5, e5, Lf5, Sf6, Lc5, Sc6, 0-0, Se4, Lxf2 #	Rechentiefe bis 6Hz
LV 8: d5, e5, Lf5, Sf6, Lc5, Sc6, 0-0, Se4, Lxf2 #	Rechentiefe bis 7Hz

In jeder Spielstufe wurde nur ein Versuch unternommen. Die Null-Züge von Weiß sind leicht zu erreichen. Auf dieser oder jener Spielstufe gab es auch schon andere Schachcomputer die in 7 oder 8 Zügen Weiß matt setzten. Verblüffend ist die präzise Gleichmäßigkeit des Programmablaufs. Stellen Sie doch mal Vergleiche an mit dem letzten Initiativtest von Ketterling in Rochade Nr. 212, Seite 23, dann wissen Sie, was ich meine! Wenn diese Ergebnisse bei den neuen zukünftigen Schachcomputern Schule macht, können wir uns den Test bald schenken. Noch interessanter ist es, wenn der Zufallsgenerator eingeschaltet wird.



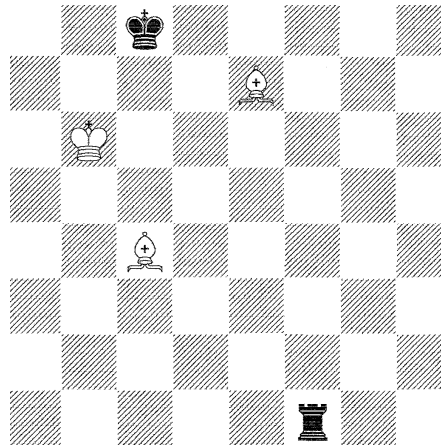
Initiativtest (Zufallsgenerator eingeschaltet)

LV 1: Sf6, d5 e5, Lf5, Lc5, Se4, Lxf2 #	Rechentiefe bis 4Hz
LV 2: d5 e5, Lg4, Lc5, Sf6, Se4, Lxf2 #	Rechentiefe bis 5Hz
LV 3: e5, Sc6, Sf6, Lc5, d5, Lf5, Se4, Lxf2 #	Rechentiefe bis 5Hz
LV 4: Sc6, e5, Sf6, Lc5, d5, Lf5, Se4, Lxf2 #	Rechentiefe bis 5Hz
LV 5: Sc6, e5, Sf6, Lc5, d5, Lg4, Se4, Lxf2 #	Rechentiefe bis 6Hz
LV 6: d5, e5, Lc5, Sf6, Lf5, Sc6, Se4, Lxf2 #	Rechentiefe bis 6Hz
LV 7: e5, Sc6, Sf6, d5, Lc5, Lg4, Se4, Lxf2 #	Rechentiefe bis 6Hz
LV 8: Sc6, e5, Sf6, d5, Lc5, Lg4, Se4, Lxf2 #	Rechentiefe bis 7Hz

Auch hier wurde in jeder Spielstufe nur 1 Versuch unternommen. Mir gefällt die Übersicht mit ausgeschaltetem Zufallsgenerator besser. Die Gruppierungen sind klar erkennbar. Erst bei Level 7 und 8 wird die Entwicklung mit Sc6 vollständig abgeschlossen. Im 2. Teil ist es interessant, daß der eingeschaltete Zufallsgenerator immer die Rochade unterdrückt. Dafür werden aber ab Level 3 die Leichtfiguren vollständig entwickelt und dann kommt es erst zum Mattangriff. Wie Sie die Spielweise des Rechners bewerten wollen, überlasse ich Ihnen.

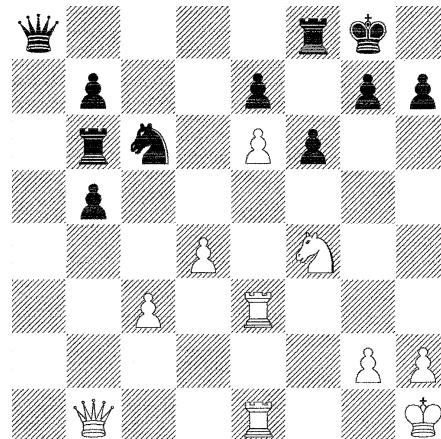
Aggressiv oder Aktiv?

Ich meine schachlich einwandfrei! Wie man ein Programm so 'hintrimmen' kann, ist das Geheimnis von Dan + Kathe Spracklen und Ron Nelson. Suchen wir nach weiteren Vergleichen. In Rochade Nr. 203, Seite 29, finden wir von Ketterling einen Schnelltest ob ein Computer einen Turm zugunsten eines einfachen dreizügigen Doppelläufermatts (fünf Halbzüge) verschmäht.



Elite Champion: Lc4-e6+ mit Mattankündigung ... die Uhr zeigt 1 Sekunde!!

Damaliges bestes Ergebnis **Applied Concepts Morphy Master** mit 16 Sekunden! Er schreibt: "Ermittelt wurde die Rechenzeit für den Schlüsselzug mit Mattankündigung." Der Schlüsselzug Lc4-e6+ mit Mattankündigung kommt mit Auslösung der Rechentaste. Die Uhr zeigt 1 Sekunde!! Dieses Ergebnis ist nicht mehr zu unterbieten.



Nehmen wir als Nächstes den Vierzüger von Ketterling aus Rochade Nr. 209, Seite 18. David Levy berichtet in Rochade Nr. 213, Seite 22, daß SciSys Chess Champion Mark V nach 7½ Minuten die Lösung fand. Für dieses Problem mit Mattankündigung benötigt Chess Challenger Elite Champion 69 Sekunden!! Wer unterbietet diese Zeit?

Lösung: 1. Dxd7+! Kxd7 2. Th3+ Kg8 3. Sg6 nebst Th8 #.
Verführung: 1. Sd5 Ta6 2. Sc7 nebst Sxa6 und Qualitätsgewinn.

Gibt es auch Schwächen?

Natürlich gibt es noch immer Dinge die verbessert und ergänzt werden können. Auch dieser Computer kann mit Springer und Läufer den einzelnen König noch nicht matt setzen. Aus der sicheren 'Remisecke' kann er mich nicht herausholen. Die Eröffnungsbibliothek ist für meine Begriffe noch immer nicht groß genug, aber Theoretiker werden wohl immer meckern.

Die 64 Welt- und Großmeisterpartien wurden eliminiert, dafür hat man jetzt eine Stellungsbewertungsfunktion eingebaut. Auf Knopfdruck sieht man im ständigen Wechsel den zur Zeit berechneten Zug, die Halbzugtiefe und die positive oder negative Stellungsbewertung. Dabei entsprechen 100 Punkte eine Bauerneinheit. Übrigens der Rechner ist mir noch Revanche für die verlorene Blitzpartie schuldig.

Weiß: Gerhard Piel

Schwarz: Fidelity Chess Challenger Elite Champion

LV 6: ohne Zufallsgenerator, Turnierpartie 40 Züge in 2 Stunden.

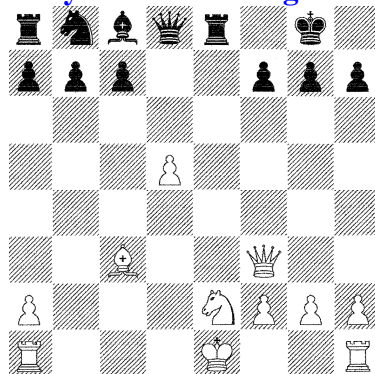
Eröffnung: Angenommenes Nordisches Gambit.

- | | |
|-----------|---------|
| 1. e2-e4 | e7-e5 |
| 2. d2-d4 | e5xd4 |
| 3. c2-c3 | d4xc3 |
| 4. Lf1-c4 | c3xb2 |
| 5. Lc1xb2 | d7-d5 |
| 6. Lc4xd5 | Lf8-b4+ |
| 7. Sb1-c3 | Lb4xc3 |

Der letzte Zug des Eröffnungsspeichers. Nun ist der Rechner auf sich selbst gestellt.

- | | |
|------------|------------|
| 8. Lb2xc3 | Sg8-f6 |
| 9. Dd1-f3 | Sf6xd5 |
| 10. e4xd5 | 0-0 |
| 11. Sg1-e2 | Tf8-e8 (?) |

Schwarz: Fidelity Chess Challenger Elite Champion



Weiß: Gerhard Piel

Stellung nach 11. ... Tf8-e8? Oberflächlich gesehen sieht der Turmzug logisch aus, aber die Entwicklung des Damenflügels wird vernachlässigt. Bis hierher war alles Theorie. Hier mußte Sb8-d7 kommen. Die Stellung ist gleich bis unklar mit weißer Initiative.

12. 0-0 Dd8-d6 (?)
13. Se2-g3 Dd6-g6 (?)

Ich atme auf. Durch die 3 letzten schwarzen Züge ist der Gewinn für Weiß greifbar nahe. Der schwarze Damenflügel ist noch immer nicht entwickelt.

14. Tf1-e1 Te8-d8
15. Te1-e7 Lc8-g4
16. Df3-f4 Sb8-a6
17. Ta1-e1 Kg8-f8
18. h2-h3 Lg4-c8
19. Df4-f3 f7-f6
20. Sg3-h5 Td8-d7
21. Df3-e2 Td7-d8

Hier konnte bereits das Handtuch geworfen werden, oder besser der Stecker aus der Steckdose herausgezogen werden. Es geht nun die Dame verloren!

22. Sh5-f4! Lc8-f5
23. Sf4xg6+ Lf5xg6
24. Te7xg7 Kf8xg7
25. De2-e7+ Kg7-g8
26. De7xf6 Td8-d7
27. Df6-h8+ Kg8-f7
28. Dh8-g7 #

Mit den lässigen Kurzpartien von 10 bis 15 Zügen ist es nun wohl bald zu Ende. Mit diesem Rechner werden sicher 1900 Elo überschritten worden sein. Nach einer gewissen Anzahl von Partien werden wir von Prof. E. Letzner / Arndt Rottenbacher / Berlin die neuen Elo-Bewertungen erhalten.

Mir Gefällt ...

daß das neue Gerät die Computer-Szene wieder belebt. Die anderen Hersteller werden gleichziehen müssen oder stärkere Schachcomputer auf den Markt bringen. Der Komfort wird zugunsten der Spielstärke wieder etwas in den Hintergrund treten. Die Schachspieler und besonders die Vereinsspieler werden von diesem Wettstreit unter den Herstellern profitieren.

Mir Gefällt nicht ...

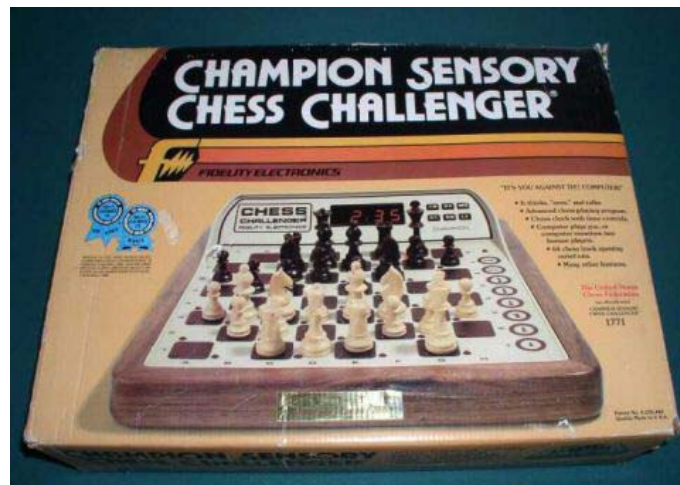
der hohe Preis, aber Sonderanfertigungen sind wohl immer teurer. Bei dieser Spielstärke hatte die Elektronik in ein großes Schachbrett integriert werden müssen. Aber was noch nicht ist, kann ja noch werden.

Gerhard Piel - Hamburg

Erwerbsquelle: 05-1982, Rochade Nr. 214, Gerhard Piel: Custom Crafted Limited Edition.



Certificate of Authenticity



'Originalverpackung' von Chess Challenger 'Elite' Champion



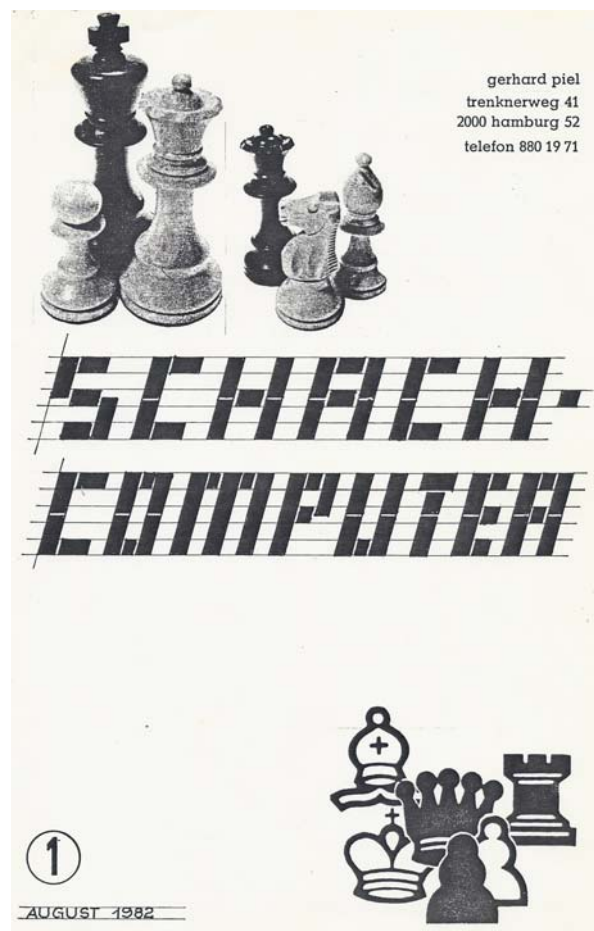
Original Adapter

Zes testpartijen uit het tijdschrift Schachcomputer

Dit tijdschrift met de toepasselijke naam 'Schachcomputer' werd uitgegeven door de gebroeders Florian en Gerhard Piel uit Hamburg. Het verscheen voor het eerst in augustus 1982, en werd opgeheven met het laatste (21^e) nummer in december 1985. Alle uitgaven heb ik in mijn collectie, en daarnaast ook nog eens (als pièce de résistance uit mijn literatuurverzameling) het eerste en tweede originele nulnummer (dummy) van dit prachtige tijdschrift.

De frontcovers van deze eerste 2 nummers hebben een andere lay-out dan de gebruikelijke uitgaves van dit tijdschrift. Aan de frontcover van proefnummer 2 kan men goed zien dat Gerhard Piel duidelijk nog in een experimentele fase zat, want de schaaksymbolen, adres en overige data zijn er gewoon met de hand opgeplakt! Het is voor mij nog steeds onbegrijpelijk waarom ik deze prachtige originele tijdschriften gewoon heb kunnen ruilen tegen andere literatuur, en dat van een andere grote literatuurverzamelaar!

In het eerste nummer heeft Gerhard Piel zes testpartijen tussen de **Mephisto ESB II** en **Fidelity Chess Challenger Champion Elite** opgenomen die u hieronder kunt bekijken en eventueel naspelen. In 1998 verkocht Gerhard Piel in één keer zijn enorme verzameling schaakcomputers. Meer informatie over deze verkoop kan men lezen in Computer-Schach & Spiele van oktober 1998 (CSS 5/98 - 'Ende einer Legende') en februari 1999 (CSS 1/99 - 'Piel-Sammlung verkauft').



Schachcomputer Nr. 1 – August 1982 (Dummy-Ausgabe)

Vorwort

Die vielen Schachfreunde, die die umfangreiche Computersammlung bei mir besichtigten, oder mich schriftlich oder telefonisch um Rat baten, bestärkten mich darin, meine laufenden Untersuchungen nicht in Ordnern verstauben zu lassen, sondern sie Firmen und interessierten Schachfreunden zugänglich zu machen.

Man erinnerte sich noch gut an die Jahre 1979 und 1980, in denen von mir durchgeführten Turnieren und Wettkämpfen zwischen Computern, die den Käufern von Rechnern zeigten, "dieses ist zur Zeit der spielstärkste Computer"!

Damals war die Computerwelt noch in Ordnung. Die geringe Zahl der Rechner war noch überblickbar. Explosionsartig nahm die Zahl der Computer dann zu. Aber auch im Jahre 1982 hat sich noch nichts geändert. Wenn ein neues Gerät herausgekommen ist, schreibt man oder ruft mich an und fragt, wie stark spielt das Gerät? Manchmal ärgerte ich mich dann, daß Hersteller oder Vertrieb mir noch kein Gerät zur Verfügung gestellt hatten. Zum anderen störten mich meine lapidaren Antworten, die den Schachfreund auch nicht ermunterten, dieses oder jenes Gerät zu kaufen.

Eine Firma glaubte sogar, mit der Zusendung von Testgeräten für die Schachcomputerausstellung eine "Werbewirksamkeit" erworben zu haben.

Über allen Schachcomputern schwebt wie ein Damokles-Schwert das Wort "Spielstärke". Der so hoch gelobte Komfort, bei den Spitzengeräten schon eine Selbstverständlichkeit, spielt nur eine untergeordnete Rolle. Mit dem Schlagwort der Hersteller "Preis - Leistungs-Verhältnis" ist auch kein Garn zu spinnen.

Ein starker Schachspieler aus Hamburg traf den Nagel auf den Kopf, als er sagte: " Ein Gerät mit einer echten Spielstärke von mehr als 2300 ELO könnte in einer alten Fischkiste eingebaut geliefert werden und mehrere tausend DM kosten, er würde den Rechner trotzdem kaufen !"

Zwar ist das etwas überspitzt gesagt, aber es trifft doch ins Schwarze.

Besonders im argen liegt die Werbung der Hersteller und Vertriebsorganisationen für Schachcomputer. Von überall tönt es: "Der stärkste C., der beste, es fehlt nur noch der schönste !" Ein Sprichwort sagt aber: "Wer am lautesten schreit, hat nicht immer recht." Wenn man ein Schwimmbad leicht chlort ist das Badevergnügen groß, wenn man dann aber das Wasser überchlort, wird es trübe und das Badevergnügen läßt merklich nach. Saubere Werbung will auch gelernt sein.

Es hängt einiges schief in der Computerlandschaft. An verschiedenen Stellen werde ich bis zum Herbst 1982 versuchen das Lot anzulegen, um Schachfreunden, die sich einen Computer kaufen wollen, die Wahl zu erleichtern.

Neuerscheinungen wie CONCHESS-Ambassador und der "9"er stehen auf dem Tisch. Weitere Rechner werden folgen. Das Material wird der Schachzeitschrift ROCHADE zum Druck zur Verfügung gestellt.

Gerhard Piel

Regeln zur Erstellung von Wettkampfpartien zwischen Computern

- 1) Jedem Gerät müssen die absolut gleichen Chancen eingeräumt werden.
- 2) Nur Turnierpartien haben Gültigkeit.
- 3) Die Zufallsgeneratoren der Rechner sind abzuschalten, damit die Partien reproduziert werden können.
- 4) Bedingt durch das "Permanent Brain", müssen die Antwortzüge den Rechnern sofort eingegeben werden.
- 5) Das Notieren der Züge und der verschiedenen Werte hat nur während der Rechenzeiten zu erfolgen.
- 6) Ein vorzeitiger Abbruch des Rechenvorganges eines Computers durch die Aufsicht, selbst wenn nur ein Zug für den Rechner möglich ist, ist unzulässig.
- 7) Die Partien sollten ohne Unterbrechung bis zum Endergebnis durchgeführt werden. Unterbrechungen sind nur möglich nach der Turnierordnung des DSB.

Schachcomputer Nr. 1 – August 1982 (Dummy-Ausgabe)

- 8) Bei Wiederaufnahme der Partie müssen die Stellungen neu aufgestellt werden.
- 9) Das Ende einer jeden Partie darf nur \bar{n} , \bar{p} oder $\bar{?}$ Remis nach den 3 + 50 Züge-Regeln sein. Nur bei unzureichendem Spielmaterial, zum Beispiel König und Springer gegen König, darf der Abbruch durch die Aufsichtsperson erfolgen.
- 10) Die Protokolle jeder Partie sind aufzubewahren und Interessenten zugänglich zu machen.

Nur Partien, die nach diesen Regeln durchgeführt werden, können Gültigkeit haben.

W E T T K A M P F

=====

Mephisto II ESB : Champion Sensory Chess Challenger ELITE

Spielstufen: Mephisto C6 40 Züge / 2 Stunden
eingeschalteter Signalton und ausgeschalteter
Zufallsgenerator

ELITE CL-6 40 Züge / 2 Stunden
Zufallsgenerator ausgeschaltet

Nach dem Losentscheid hatte ESB II in der 1. Partie den Anzug.

Partie 1 gespielt am 13. August 1982

Weiß: ESB II Schwarz: ELITE

Spanische Partie (9/7 Züge aus dem Eröffnungsspeicher)

Schwarz verteidigt sich mit dem Marshall-Angriff.

Weiß vermeidet mit 8) d2 - d4 die scharfen Fortsetzungen.

Mit dem schwachen Zug 8) e5 x d4 ?! beginnen die Schwierigkeiten für Schwarz. Der Springer auf f6 wird nach e8 zurückgedrängt und muß dort 15 Züge lang ein trauriges Dasein fristen. In der Folge gewinnt Weiß einen Bauern. Es gelingt ihm aber nicht, eine Gewinnstellung zu erreichen. Durch mehrere schwache Züge des Anziehenden wird der Bauer zurückerobert und umfangreich Material getauscht. Am Schluß hat jede Partei 2 Türme, eine Leichtfigur und drei Bauern. Trotz dieses geringen Materials gelingt Schwarz ein mehrzүgiges Matt.

Ende im 49. Zug.

0 : 1
=====

Partie 2 gespielt am 14. August 1982

Weiß: ELITE Schwarz: ESB II

Französisch (10/9 Züge aus dem Eröffnungsspeicher)

Nachdem die Eröffnungsspeicher erschöpft sind, findet Schwarz, auf sein Programm gestützt, nicht die besten Züge. Mit dem Zug f7 - f6 wird viel zulange gewartet. Bereits nach dem 22. Zug hat Weiß einen Turm für 2 Bauern mehr. Hier hätte man getrost die Stromzufuhr abstellen können.

Schachcomputer Nr. 1 – August 1982 (Dummy-Ausgabe)

Die zähe Verteidigung von Scharz^w nützt wenig. Erst im 51. Zug ist die Partie zu Ende.

1 : 0
=====

Partie 3 gespielt am 15. August 1982

Weiß: ESB II

Schwarz: ELITE

Sizilianisch (4/3 Züge aus dem Eröffnungsspeicher)

Die Variante 2) Sb1 - c3 gefolgt von f2 - f4 bildet das Eröffnungsthema. Als im 4. Zug der Bauernvorstoß d7 - d5 nicht durchgeführt wird, beginnen die Probleme für Schwarz. Während der Nachziehende einem Bauerngewinn nachjagt, baut sich blitzartig ein Angriff auf. Im 29. Zuge hat Weiß einen Turm und Läufer mehr und setzt Schwarz im 33. Zuge elegant matt. Die kürzeste Partie des Wettkampfes und zugleich eine der schönsten Partien, die Schachcomputer untereinander gespielt haben.

1 : 0
=====

Partie 4 gespielt am 20. August 1982

Weiß: ELITE

Schwarz: ESB II

Damengambit (7/7 Züge aus dem Eröffnungsspeicher)

Die Gegner kommen sich positionell. Diesmal geht es um die Cambridge-Springs-Verteidigung. Mit den 7. Zügen enden die Speicher, aber die Rechner finden trotzdem die besten Züge weiter. Nach dem 10. Zuge von Weiß ist eine Stellung aus der Partie Aljechin - Nimzowitsch Zürich 1934 entstanden. An Stelle von 10) 0 - 0 überspannt der Nachziehende mit g7 - g5 den Bogen. Es wird unterschiedlich rochiert. Weiß kommt langsam, aber sicher in Vorteil. Im 31. Zug wird die Qualität gewonnen und es folgt weiterer Materialgewinn. Wiederum verteidigt sich Schwarz einfallreich, ohne aber dem Ende im 65. Zuge entrinnen zu können.

1 : 0
=====

Ursprünglich waren nur 4 Wettkampfpartien vorgesehen.
Zwar mag das Ergebnis von 3 : 1 für ELITE überzeugend sein,
mir reichte es jedoch noch nicht. Die Partie 1 gab noch gewisse
Zweifel auf. Um letzte Unklarheiten zu beseitigen, wurden noch
2 weitere Partien angehängt.

Partie 5 gespielt am 21. August 1982

Weiß: ESB II

Schwarz: ELITE

Nimzo-Indisch (6/6 Züge aus dem Eröffnungsspeicher)

Nachdem das "Vorsagen" zuende ist, findet der Anziehende nicht
die positionell besten Züge. Bereits im 18. Zug hat Schwarz
eine Figur gewonnen. Im 25. Zuge ist dann die Stellung so
hoffnungslos geworden, daß man den Stecker herausziehen möchte!
Es ändert zwar nichts am Endergebnis, aber Mephisto ringt um
jedes Feld. Matt im 59. Zug.

0 : 1
=====

Partie 6 gespielt am 22. August 1982

Weiß: ELITE

Schwarz: ESB II

Sizilianisch (5/5 Züge aus dem Eröffnungsspeicher)

Weiß wird mit der Eröffnungsbehandlung des Nachziehenden nicht
fertig. Nach dem 17. Zug sind die Damen und die 4 Springer vom
Brett verschwunden, und Schwarz verfügt über einen Mehrbauern.
Nun brauchte nur noch systematisch die Stellung verstärkt zu
werden. Aber was passiert ? Zunächst gelingt es Weiß, ungleich-
farbige Läufer herbeizuführen. Dann wird der Bauer zurückerobert
und die Partie noch gewonnen !

Nach 73 Zügen heißt es für Mephisto "Schach und matt" !

1 : 0
=====

Endergebnis: 5 : 1 für ELITE

=====

TEST-PARTIE		ART = 40 Züge/2 Stg. NR. 1	
ERÖFFNUNG = <i>Spanisch</i>		DATUM = 13. Aug. 1982	Gerhard Piel Trenknerweg 41 2000 Hamburg 52
		ERGEBNIS =	0:1

SCHACH-COMPUTER =	WEISS = <i>ESB II</i>	LEVEL: <i>CG</i>
	SCHWARZ = <i>ELITE</i>	LEVEL: <i>-6</i>

ZEIT =			Vorschlag	+ -	ZUG	WEISS =	SCHWARZ =	+ -	Vorschlag	ZEIT =		
St.	mi.	sk.				<i>ESB II</i>	<i>ELITE</i>			St.	mi.	sk.
					1.	e2-e4	e7-e5					
					2.	Sg1-f3	Sb8-c6					
					3.	Lf1-b5	a7-a6					
					4.	Lb5-a4	Sg8-f6					
					5.	0-0	Lf8-e7					
					6.	Tf1-e1	b7-b5					
					7.	La4-b3	0-0					
					8.	d2-d4	e5xd4	4	6	.3A		338
					9.	e4-e5	Sf6-e8	12	6	.27		527
	4	19			10.	Sf3xd4	Lc8-b7	C	6	.27		031
	3	53			11.	Sd4xd6	Lb7xd6	0	6	.2C		340
	0	00			12.	Sb1-c3	Le7-b4	5	6	.05		340
	4	04			13.	a2-a3	Lb4xc3	b	6	12		340
					14.	b2xc3	Dd8-e7	18	5	.0F		141
	3	12			15.	Lc1-f4	De7-h4	0	6	.2F		341
	4	19			16.	Lf4-g3	Dh4-g5	23	5	.2b		202
	2	50			17.	f2-f3	a6-a5	15	5	.2F		338
	3	02			18.	Dd1-d3	a5-a4	14	5	.36		345
	4	42			19.	Lb3-d5	Dg5-h6	4	6	.54		126
(38.00)	6	51			20.	Lg3-f2	Lc6xd5	b	6	.64	(40.49)	352
	3	48			21.	Dd3xd5	Ta8-a6	0	6	1.43		113
	4	43			22.	Dd5xb5	Dh6-c6	b	6	1.5d		355
	0	00			23.	c3-c4	d7-d6	4	6	1.5E		355
	0	00			24.	Db5-b4	d6xe5	0	6	1.4A		355
	0	00			25.	Te1xe5	Se8-c6	0	6	1.41		335

Schachcomputer Nr. 1 - August 1982 (Dummy-Ausgabe)

ZEIT =			VORSCHLAG +	5	WEISS =	SCHWARZ =	+ VORSCHLAG	ZEIT =		
St.	mi.	sk.		-	ESB II	ELITE	-	St.	mi.	sk.
			c4-c5	3 00	26. Te5-c5	Dc6-d7	0 6	1.25		3 56
	0 0 0		Ta1-e1	0	27. Ta1-d1	Tab-a8	3 5	1.2E		3 56
	7 0 6		Lf2-d4	3 00	28. Db4-c3	Ta8-e8	14 5	1.2F		2 36
	0 1 9		Dc3-a5	3 00	29. Tc5-a5	Te8-e2	16 5	1.33		4 04
	4 0 9		c4-c5	3 49	30. Dc3-b4	Dd7-e6	10 5	1.2b		3 28
	0 0 0		c4-c5	0	31. Ta5-a6	Te2xc2	2b 5	.1b		3 0 9
	8 0 5		Td1-e1	3 00	32. Td1-e1	De6xc4	0 7	02		6 29
	4 5 5		Db4xa4	3 00	33. Db4xa4	Dc4xa4	26 6	02		0 26
	2 1 6		Ta6xa4	4 00	34. Ta6xa4	c7-c5	d 6	0A		5 0 1
	0 0 0		Ta4-a6	0	35. Ta4-a6	Sd6-f5	18 6	.32		3 4 7
	2 3 3		Ta6-a5	4 30	36. a3-a4	c5-c4	12 6	.01		6 0 5
	0 0 0		Ta6-c6	0	37. Ta6-a5	g7-g6	F 6	4E		6 0 5
	0 0 0		Ta5-c5	0	38. Ta5-a7	Tf8-d8	10 6	85		6 0 5
	3 5 2		a4-a5	4 30	39. a4-a5	Td8-d2	22 6	37		3 3 3
(1.32)	1 5 6		Te1-f1	4 00	40. Te1-f1	c4-c3	10 6	0E	(152)	1 5 9
	0 2 1		a5-a6	4 00	41. a5-a6	Tc2-a2	6 6	24		3 0 5
	4 0 7		Ta7-c7	4 20	42. Ta7-c7	Ta2xa6	9 6	21		1 1 1
	9 0 4		Tc7xc3	4 00	43. Tc7xc3	Tab-a2	0 6	31		3 0 0
	3 1 2		Tc3-c8	4 20	44. Tc3-c5	Kg8-g7	22 5	4C		1 3 1
	0 0 0		Tc5-c6	0	45. Tc5-c8	Sf5-e3	10 5	E1		2 1 6
	4 0 7		Tf1-e1	4 28	46. g2-g3	Tcl2xf2	9 6	7FF6		3 0 3
	3 4 1		Tc8-g8	4 00	47. Tf1-d1	Tf2-g2+	0	0		0 0 0
	0 1 3			2 00	48. Kg1-h1	Tg2xh2+	0	0		0 0 0
	0 0 0			0	49. Kh1-g1	Ta2-g2#	0	0		0 0 0
					50.					
					51.					
					52.	Die letzten Züge mit Mattdrohung!				
					53.					
					54.					
					55.					
					56.					
					57.					
					58.					
					59.					

TEST-PARTIE	ART = 40 Züge / 2 Std.	NR. 2
ERÖFFNUNG = <i>Französisch</i>	DATUM = 14. Aug. 1982	Gerhard Piel Trenknerweg 41 2000 Hamburg 52
ERGEBNIS =	1:0	

SCHACH-COMPUTER =	WEISS = ELITE	LEVEL: -6
	SCHWARZ = ESB II	LEVEL: C6

ZEIT =			Vorschlag	+	-	ZUG	WEISS =	SCHWARZ =	+	-	Vorschlag	ZEIT =		
St.	mi.	sk.					ELITE	ESB II				St.	mi.	sk.
						1.	e2-e4	e7-e6						
						2.	d2-d4	d7-d5						
						3.	Sb1-c3	Lf8-b4						
						4.	e4-e5	c7-c5						
						5.	a2-a3	Lb4xc3						
						6.	b2xc3	Sg8-e7						
						7.	a3-a4	Sb8-c6						
						8.	Sg1-f3	Dd8-a5						
						9.	Lc1-d2	Lc8-d7						
						10.	Lf1-e2	0-0	3	00				659
	4	00	25	0	5	11.	0-0	c5-c4	3	00				704
	3	14	19	15	5	12.	Dd1-c1	Se7-g6	3	00				438
	2	57	28	17	5	13.	Dc1-a3	b7-b6	3	00				352
	4	04	27	F	5	14.	Da3-d6	Ta8-d8	0					000
	4	04	1d	11	5	15.	Tf1-b1	f7-f6	3	00				438
	4	04	49	1d	5	16.	e5xf6	Tf8xf6	3	33				208
	6	06	F6	19	5	17.	Ld2-g5	Da5xc3	0					000
	2	13	0d	2E	5	18.	Lg5xf6	g7xf6	3	00				301
	0	44	.04	F	5	19.	Tb1-c1	Sc6xd4	3	00				658
(31.27)	0	01	0		0	20.	Sf3xd4	Dc3xd4	3	00	(42.00)			320
	0	45	2FE	10	6	21.	Dd6-c7	Td8-a8	0					000
	0	31	31b	23	4	22.	Dc7xd7	Sg6-f4	0					000
	3	52	32d	0	6	23.	Le2-f3	a7-a5	3	00				221
	6	37	409	14	5	24.	g2-g3	Sf4-h3+	3	00				239
	1	20	413	0	6	25.	Kg1-g2	Sh3-g5	3	00				104
				+	-				+	-				

Schachcomputer Nr. 1 – August 1982 (Dummy-Ausgabe)

ZEIT=			VORSCHLAG +		N		WEISS=	SCHWARZ=	+ VORSCHLAG		ZEIT= ²		
St.	mi.	sk.					ELITE	ESB II			St.	mi.	sk.
		630	437	3	6	26.	h2-h4	Sg5xf3	0				000
		343	412	0	6	27.	Dd7xe6+	Kg8-f8	0				000
		233	406	22	5	28.	Kg2xf3	Te8-e8	0				000
		353	41F	1	6	29.	De6-f5	Dd4-e4	3	00			348
		000	0		0	30.	Df5xe4	Te8xe4	4	00			149
		450	530	5	7	31.	Tc1-b1	Te4-e6	4	00			439
		241	4F4	6	7	32.	Tb1-b5	d5-d4	0				000
		450	506	0	7	33.	Tb5-d5	Kf8-e7	4	00			504
		237	530	14	6	34.	Td5xd4	Te6-c6	0				000
		041	61A	11	6	35.	Ta1-a3	Td6-c5	4	14			320
		537	61A	F	6	36.	Ta3-c3	Ke7-e6	0				000
		445	651	20	6	37.	Td4xc4	Ke6-d5	4	00			244
		415	78F	7	7	38.	Tc4xc5+	b6xc5	0				000
		551	794	7	7	39.	Tc3-d3+	Kd5-c4	4	00			254
(1.44)		136	868	9	6	40.	h4-h5	Kc4-b4	5	00			256
		157	9E9	d	6	41.	h5-h6	Kb4xa4	5	04			218
		304	68A	5	7	42.	Td3-d7	Ka4-b4	4	00			203
		145	CC8	4	7	43.	Td7xh7	a5-a4	4	00			324
		202	d7C	10	6	44.	Th7-a7	Kb4-c3	5	00			259
		256	E14	4	7	45.	h6-h7	f6-f5	5	00			216
		216	F13	10	5	46.	h7-h8Dt	Kc3xc2	5	00			617
		001	0		0	47.	Dh8-c8	Kc2-b3	0				000
		000	0		0	48.	Dc8xc5	a4-a3	0				000
		000	0		0	49.	Ta7xa3+	Kb3-b2	0				060
		000	0		0	50.	Dc5-c3+	Kb2-b1	0				000
		000	0		0	51.	Ta3-a1#						
						52.							
						53.	Die letzten Züge!						
						54.	mit Mattdrohung!						
						55.							
						56.							
						57.							
						58.							
						59.							

Schachcomputer Nr. 1 – August 1982 (Dummy-Ausgabe)

TEST-PARTIE

ART = 40 Züge / 2 Std. **NR. 3**

DATUM = 15. Aug. 1982

Gerhard Piel
Trenknerweg 41
2000 Hamburg 52

ERÖFFNUNG = *Sizilianisch*

ERGEBNIS =

1:0

SCHACH-COMPUTER = WEISS = *ESB II* LEVEL: *C6*

SCHWARZ = *ELITE* LEVEL: *-6*

ZEIT =			Vorschlag	+	ZUG	WEISS =	SCHWARZ =	+	Vorschlag	ZEIT =		
St.	mi.	sk.				<i>ESB II</i>	<i>ELITE</i>			St.	mi.	sk.
						1. e2-e4	c7-c5					
						2. Sb1-c3	Sb8-c6					
						3. f2-f4	e7-e6					
						4. Sg1-f3	Sg8-f6	21	.71			211
						5. e4-e5	Sf6-d5	36	.7A			316
						6. Sc3xd5	e6xd5	1d	.8E			006
						7. Lf1-e2	c4-c5	16	.5b			321
						8. d2-d3	c4xd3	11	.49			322
						9. Le2xd3	Lf8-c5	b5	.3E			322
						10. Ld3-e2	Sc6-e7	20	.30			322
						11. c2-c4	d5xc4	20	.03			120
						12. Le2xc4	Dd8-b6	1b	.21			321
						13. Dd1-c2	0-0	6	.2A			323
						14. Sf3-g5	Se7-g6	0	.1F			323
						15. a2-a4	Lc5-e7	1A	.1b			143
						16. a4-a5	Le7-b4+	0	b2			504
						17. Ke1-f1	Lb4xa5	3	b6			148
						18. h2-h4	h7-h6	c	86			323
						19. h4-h5	Db6-b4	F	.2E			439
						20. Lc1-e3	d7-d5	0	.97	(50.19)		204
						21. h5xg6	h6xg5	17	1.0b			015
						22. Lc4xd5	g5xf4	1	3.3C			256
						23. g6xf7+	Tf8xf7	0	0			000
						24. Le3-c5	Db4-b5+	0	5.d0			148
						25. Kf1-g1	Db5xc5+	0	6.69			207

Schachcomputer Nr. 1 – August 1982 (Dummy-Ausgabe)

ZEIT=			VORSCHLAG +		U N	WEISS=		SCHWARZ=		VORSCHLAG		ZEIT=		
st.	mi.	sk.		-									st.	mi.
	054		Dc ² xc ⁵	3	00	26.	Dc ² xc ⁵	La5-b6	07		9.F6			159
	001		Dc ⁵ xb ⁶	3	00	27.	Dc ⁵ xb ⁶	a7xb6	07		A.5C			207
	027		Ta ¹ xa ⁸	4	00	28.	Ta ¹ xa ⁸	g7-g5	07		C.6d			312
	204		Ta ⁸ xc ⁸	3	00	29.	Ta ⁸ xc ⁸	Kg8-g7	0		0			000
	234		/	3	00	30.	Th ¹ -h ⁸	Tf7-f8	6		7F.F9			337
	220		Tc ⁸ xf ⁸	4	10	31.	Tc ⁸ xf ⁸	Kg7-g6	0		0			000
	015		/	4	00	32.	Ld ⁵ -e ⁶	b6-b5	0		0	(1.08)		000
(1.10)	000					33.	Tf8-g8 #							
						34.								
						35.								
						36.	Die letzten Züge							
						37.	mit Mattansage							
						38.								
						39.								
						40.								
						41.								
						42.								
						43.								
						44.								
						45.								
						46.								
						47.								
						48.								
						49.								
						50.								
						51.								
						52.								
						53.								
						54.								
						55.								
						56.								
						57.								
						58.								
						59.								

ZEIT =			VORSCHLAG		+	UN	WEISS =	SCHWARZ =	+	VORSCHLAG	ZEIT =		
St.	mi.	sk.			-		<u>ELITE</u>	<u>ESB II</u>	-		St.	mi.	sk.
	3	23	95	2C	5	26.	Tc1-c2	Td8-g8	0	Ld7-e8		0	00
	7	01	8d	0	6	27.	Td1-b1	Sq8-b6	3	00	h4-h3		4
	6	45	A3	2b	5	28.	Ld6-b8	Sb6-a8	0		Sb6-a8		0
	1	10	79	31	4	29.	Lb8-e5	Th8-h5	3	00	Th8-h5		2
	1	57	23A	21	5	30.	Df4-f7	Tg8-h8	3	30	Th5-g5		5
	5	17	35C	32	5	31.	Le5xh8	Th5xh8	3	00	Th5xh8		1
	2	23	36E	32	5	32.	Df7-f6	Th8-g8	3	30	Th8-g8		2
	2	37	354	4	6	33.	Df6xh4	Sq8-b6	3	00	Sq8-b6		2
	3	04	33F	1	6	34.	Dh4-h7	Tg8-d8	3	00	Tg8-e8		1
	3	34	357	2F	5	35.	Dh7-e7	g4-g3	3	20	Td8-e8		1
	3	21	463	2F	5	36.	f2xg3	Sb6-d5	3	23	Sb6-d5		2
	4	10	42E	1	6	37.	De7-g5	Sd5-b4	3	00	Sd5-b6		5
	5	56	453	0	6	38.	Tc2-b2	a7-a5	0		Sb4-a6		0
	5	56	43A	20	5	39.	Dg5-c5	Td8-h8	3	20	Da4-a3		1
(1.49)	3	21	671	28	5	40.	Dc5-a7	Th8-h5	3	00	Kc8-c7	(1.31)	2
	2	57	67C	0	5	41.	Tb2xb4	Da4xb4	3	27	Da4xb4		1
	1	00	73b	0	6	42.	Tb1xb4	a5xb4	2	00	a5xb4		1
	2	40	738	1	6	43.	Da7-a8+	Kc8-c7	2	00	Kc8-c7		0
	2	29	735	9	6	44.	c4-c5	e6-e5	4	17	e6-e5		2
	1	32	725	9	6	45.	Le4-f3	Th5-f5	4	19	Th5-g5		2
	3	01	779	6	6	46.	Lf3-g4	Tf5-f7	4	00	e5xd4		3
	3	01	789	11	6	47.	Da8-a5+	Kc7-c8	4	00	Kc7-c8		2
	2	09	789	15	6	48.	Lg4xd7+	Tf7xd7	0		Tf7xd7		0
	1	25	79E	11	6	49.	d4xe5	Td7-d5	4	00	Td7-e7		2
	2	15	7A8	d	6	50.	Da5-a8+	Kc8-c7	5	02	Kc8-c7		6
	2	31	7A6	E	6	51.	Da8-a5+	Kc7-c8	5	00	Kc7-c7		0
	3	10	7d8	0	7	52.	e5-e6	Td5-e5	4	00	Td5-f5		4
	2	26	7d8	10	6	53.	Da5-a8+	Kc8-c7	0		Kc8-c7		0
	2	26	A76	0	6	54.	Da8-f8	Te5-e1+	4	00	Te5-e+		3
	1	00	Ad3	0	6	55.	Kg1-f2	Te1xe6	3	00	Te1-e4		1
	3	05	C42	0	6	56.	Df8-f7+	Kc8-c7	0		Kc7-b8		0
	2	25	d7C	10	5	57.	Df7xe6+	Kc8-c7	0		Kc8-c7		0
	2	39	Efb	10	5	58.	Deb-d6+	Kc7-c8	0		Kc7-c8		0
	2	28	FHG	4	6	59.	h2-h4	b4-b3	5	00	b4-b3		14

Schachcomputer Nr. 1 – August 1982 (Dummy-Ausgabe)

ZEIT			VORSCHLAG	+	U	WEISS	SCHWARZ	+	VORSCHLAG	ZEIT		
St.	mi.	sk.			N	ELITE	ESB II			St.	mi.	sk.
	0	0	1	0	0	60. a2xb3	b7-b5	4	00	b7-b5		134
	2	12	16	4	2	61. c5xb6 ep.	Kc8-b7	0		Kc8-b7		000
	1	24	17	0	18	62. Dd6-c7+	Kb7-q6	5	00	Kb7-a6		134
	0	0	0	0	0	63. b6-b7	Ka6-b5	6	00			044
	0	0	0	0	0	64. b7-b8D+	Kb5-c5	0				000
	0	0	0	0	0	65. Dc7-e5#						
						66.						
						67.						
						68.						
						69. Die letzten Züge!						
						70. mit Mattansage!						
						71.						
						72.						
						73.						
						74.						
						75.						
						76.						
						77.						
						78.						
						79.						
						80.						
						81.						
						82.						
						83.						
						84.						
						85.						
						86.						
						87.						
						88.						
						89.						
						90.						
						91.						
						92.						
						93.						

Handwritten signature

TEST-PARTIE		ART = 40 Züge / 2 Std.	NR. 5
ERÖFFNUNG = <i>Nimzo-Indisch</i>		DATUM = 21. Aug. 1982	Gerhard Piel Trenknerweg 41 2000 Hamburg 52
ERGEBNIS =		0:1	

SCHACH-COMPUTER =	WEISS = <i>ESB II</i>	LEVEL: <i>C6</i>
	SCHWARZ = <i>ELITE</i>	LEVEL: <i>-6</i>

ZEIT =			Vorschlag	+	ZUG	WEISS =	SCHWARZ =	+	Vorschlag	ZEIT =			
St.	mi.	sk.				<i>ESB II</i>	<i>ELITE</i>			St.	mi.	sk.	
			Vorschlag ELITE			1. d2-d4	<i>Sg8-f6</i>			Stellungsbewertg			
						2. c2-c4	<i>e7-e6</i>						
						3. <i>Sb1-c3</i>	<i>Lf8-b4</i>						
						4. a2-a3	<i>Lb4xc3+</i>						
						5. b2xc3	<i>0-0</i>						
						6. f2-f3	<i>d7-d5</i>						
						7. <i>c4xd5</i>	<i>e6xd5</i>						
	247			4 26				146	<i>.50</i>		331		
	000			0		8. <i>Lc1-g5</i>	<i>Tf8-e8</i>	06	<i>.21</i>		331		
	503			4 29		9. <i>Dd1-b3</i>	<i>Sb8-d7</i>	175	<i>.1d</i>		149		
	146			3 00		10. f3-f4	<i>Sd7-b6</i>	165	<i>.05</i>		235		
	235			3 00		11. <i>Sg1-f3</i>	<i>Lc8-f5</i>	155	<i>31</i>		233		
	248			3 00		12. <i>Sf3-e5</i>	<i>Dd8-d6</i>	225	<i>44</i>		336		
	000			0		13. e2-e3	<i>Sf6-e4</i>	245	<i>4c</i>		258		
	140			3 43		14. <i>Lf1-b5</i>	<i>c7-c6</i>	205	<i>35</i>		219		
	543			3 00		15. <i>Lb5-d3</i>	<i>f7-f6</i>	0	<i>0</i>		001		
	135			2 00		16. g2-g4	<i>Lf5-e6</i>	05	<i>17b</i>		530		
	000			0		17. <i>Ld3xe4</i>	<i>d5xe4</i>	16	<i>207</i>		522		
	000			0		18. <i>Db3-c2</i>	<i>f6xe5</i>	115	<i>244</i>		330		
	001			0		19. f4xe5	<i>Dd6-d5</i>	16	<i>272</i>		308		
(24.00)	055			3 36		20. <i>Dc2-g2</i>	<i>h7-h6</i>	5	<i>291</i>	(43.12)	249		
	000			0		21. <i>Lg5-h4</i>	<i>Sb6-c4</i>	205	<i>2AE</i>		138		
	115			3 00		22. <i>Ke1-e2</i>	<i>Te8-f8</i>	75	<i>290</i>		256		
	640			3 00		23. <i>Lh4-f2</i>	<i>Sc4-b2</i>	154	<i>378</i>		524		
	1357			3 00		24. <i>Th1-c1</i>	<i>Le6xg4+</i>	05	<i>3dc</i>		506		
	800			3 00		25. <i>Ke2-d2</i>	<i>Sb2-c3</i>	35	<i>543</i>		446		

Schachcomputer Nr. 1 – August 1982 (Dummy-Ausgabe)

ZEIT =			VORSCHLAG +		US Z N	WEISS =	SCHWARZ =		VORSCHLAG		ZEIT =		
St.	mi.	sk.		-		ESB II	ELITE	-		St.	mi.	sk.	
	1	25	Tc1-f1	2 00	26	Tc1-f1	Dc5-b3	0 5	5A2			1 17	
	2	16	Tf1-b1	2 00	27	Ta1-c1	Sd3xc1	4 5	669			3 05	
	0	00	Tf1-c1	0	28	Tf1xc1	Db3xa3	C 5	651			2 42	
	2	44	Lf2-h4	3 27	29	Tc1-c2	Lg4-e6	1F5	68d			3 08	
	1	23	Kd2-e2	3 25	30	Lf2-h4	Le6-b3	2C5	759			4 04	
	3	03	Dg2xe4	3 30	31	Dg2xe4	Lb3xc2	0 6	74C			1 40	
	3	50	De4xc2	4 26	32	De4xc2	Tf8-f1	0 6	786			1 02	
	0	44	h2-h3	3 24	33	Kd2-d3	Ta8-f8	1b5	75b			3 08	
	2	12	Dc2-g2	3 00	34	e5-e6	g7-g5	265	828			4 21	
	1	54	Lh4-g3	3 23	35	Lh4-g3	Tf1-f6	225	82E			1 34	
	2	24	e6-e7	3 00	36	e6-e7	Da3xe7	0 6	827			1 36	
	2	35	Dc2-a2	3 00	37	Dc2-a2+	Tf6-e6	3 5	828			1 46	
	0	40	Kd3-d2	3 28	38	e3-e4	De7-f7	205	831			3 04	
	2	35	Da2xa7	3 35	39	e4-e5	Df7-f3+	3 5	8b5			3 06	
	1	43	Kd3-c2	3	40	Kd3-c2	Df3-g2+	245	8C4			1 31	
	0	21	Kc2-b3	4 00	41	Kc2-b3	Dg2xa2+	1 5	8C1			2 50	
	0	47	Kb3xa2	4 00	42	Kb3xa2	h6-h5	d6	8d6			2 44	
	2	17	Ka2-b3	4 13	43	Ka2-b3	Tf8-f1	226	913			1 48	
	2	25	h2-h4	4 15	44	h2-h4	g5-g4	F6	960			1 52	
	2	13	Kb3-c2	4 13	45	Kb3-c4	Tf1-f3	76	A0F			3 07	
	3	24	Lg3-e1	4 00	46	d4-d5	C6xd5	0 6	A3b			3 07	
	6	18	Kd4xd5	5 06	47	Kd4xd5	Tf3xg3	76	b72			2 39	
	2	15	Kd5xe6	5 06	48	Kd5xe6	Tg3xc3	4 7	d75			1 35	
	5	05	Ke6-d5	5 00	49	Ke6-d5	g4-g3	A7	Ed6			0 34	
	3	52	e5-e6	5 00	50	e5-e6	g3-g2	3 7	F8b			1 21	
	1	49	Kd5-d4	5 05	51	e6-e7	Kg8-f7	186	10A0			2 15	
	4	03	e7-e8	5 05	52	e7-e8D+	Kf7xe8	0 6	10EA			1 52	
	0	00	Kd5-d4	0	53	Kd5-d4	Tc3-h3	146	111E			3 01	
	0	00	Kd4-d5	0	54	Kd4-e4	Th3xh4+	0 6	116b			3 24	
	0	00	Ke4-d3	0	55	Ke4-e3	g2-g1D+	0 5	12dE			2 45	
	0	00	Ke3-e2	0	56	Ke3-d2	Dg1-f2+	0 4				0 21	
			Kd2-c3		57	Kd2-c3	Df2-e3+	0				0 00	
			Letzte Züge mit Mattsage!		58	Kc3-b2	Th4-h2+	0				0 00	
					59	Kb2-a1	De3-c1+	0				0 00	

TEST-PARTIE		ART = 40 Züge / 2 Std.	NR. 6
ERÖFFNUNG = Sizilianisch		DATUM = 22. Aug. 1982	Gerhard Piel Trenknerweg 41 2000 Hamburg 52
ERGEBNIS =		1:0	
SCHACH-COMPUTER =	WEISS = ELITE	LEVEL: -6	
	SCHWARZ = ESB II	LEVEL: C6	

ZEIT =			Vorschlag	+	ZUG	WEISS =	SCHWARZ =	+	Vorschlag	ZEIT =		
St.	mi.	sk.				ELITE	ESB II			St.	mi.	sk.
			<i>Stellungsbezug</i>		<i>Rechenhilfe</i>	1. e2-e4	c7-c5					
						2. Sg1-f3	e7-e6					
						3. d2-d4	c5xc4					
						4. Sf3xd4	Sg8-f6					
						5. Sb1-c3	Sb8-c6					
	3	25	7b	4	6	6. Sd4xc6	b7xc6		b7xc6			
	1	42	3F	2	7	7. Lf1-d3	Lf8-d6	3	00	Lf8-b4	2	28
	2	31	3E	2	8	8. 0-0	Dc8-c7	3	00	Ld6-e5	0	49
	3	30	07	0	9	9. g2-g3	0-0	3	00	Ld6-e5	2	38
	3	30	11	0	10	10. Lc1-e3	Ld6-e7	3	00	Ld6-e5	3	02
	3	30	35	A	11	11. Ta1-b1	Lc8-b7	3	00	d7-d5	4	05
	3	30	08	d	12	12. Dc1-f3	c6-c5	3	00	d7-d5	2	49
	3	30	.01	1	13	13. Ld3-c4	Sf6xe4	3	00	Dc7-e5	5	21
	5	15	.bF	F	14	14. Sc3xe4	f7-f5	0		f7-f5	0	00
	2	18	.bd	1	15	15. Le3-f4	Dc7-c6	3	40	f5xe4	2	25
	3	25	.C9	2	16	16. Lf4-e5	Dc6xe4	3	00	f5xe4	1	21
	3	25	1.28	1	17	17. Df3xe4	f5xe4	4	32	Lb7xe4	2	13
	3	25	1.30	c	18	18. Tb1-c1	d7-d5	3	00	d7-d5	2	09
	2	17	1.32	E	19	19. Lc4-e2	Tf8-f5	0		Tf8-f5	0	00
(48,13)	3	00	1.30	1	20	20. Le5-f4	c5-c4	3	00	Ta8-f8	(43,10)	20
	3	30	1.13	6	21	21. Le2-g4	Tf5-f6	4	40	Tf5-f6	4	27
	3	31	1.16	6	22	22. Lf4-g5	Tf6-g6	0		Tf6-g6	0	00
	2	42	1.12	2	23	23. Lg5xe7	Tg6xg4	4	22	Tg6xg4	0	47
	3	22	1.73	3	24	24. b2-b3	Ta8-c8	4	00	Ta8-c8	1	30
	0	01	0	0	25	25. b3-b4	c4-c3	4	28	c6-c5	2	23

Schachcomputer Nr. 1 – August 1982 (Dummy-Ausgabe)

ZEIT=			VORSCHLAG +			N	WEISS=			SCHWARZ=			VORSCHLAG			ZEIT=		
St.	mi.	sk.					ELITE	ESB II					St.	mi.	sk.			
	3	50	1.47	3	6	26.	Le7-c5	Lb7-a6	4	00	a7-a6			2	17			
	3	50	0.dF	1	6	27.	Tf1-e1	La6-c4	0		La6-c4			0	00			
	3	29	0.Fd	4	6	28.	Lc5xa7	Tc8-a8	4	30	Tc8-a8			2	35			
	2	26	1.24	0	6	29.	La7-d4	Ta8xa2	0		Tg4-g5			0	00			
	4	01	0.b3	A	6	30.	Td1-c1	e4-e3	4	29	Lc4-b5			2	27			
	2	16	0.70	15	6	31.	f2xe3	Lc4-b5	4	30	Lc4-b5			2	30			
	3	13	0.3A	9	6	32.	Kg1-f2	Tg4-e4	3	00	Tg4-g5			2	25			
	4	23	0.31	8	5	33.	h2-h3	Kg8-f8	3	00	Lb5-d3			2	25			
	2	20	0.26	13	5	34.	Ld4xc3	Te4-c4	0		Te4-c4			0	00			
	3	27	0.2E	14	6	35.	Lc3-e5	Kf8-g8	0		Kf8-f7			0	00			
	4	14	0.2b	18	6	36.	Le5-d6	Ta2xc2+	0		Ta2xc2			0	00			
	0	00	0	4	5	37.	Tc1xc2	Tc4xc2+	0		Tc4xc2			0	00			
	5	21	0.53	2	6	38.	Kf2-g1	Kg8-f7	4	31	Tc2-c3			3	05			
	9	09	0.46	b	7	39.	Tet-a1	Tc2-e2	0		Kf7-f6			0	00			
(1,57)	3	02	0.31	b	6	40.	Ta1-a5	Lb5-c4	4	26	Lb5-d3 (+22)			3	21			
	3	02	0.27	1	6	41.	Ld6-c5	Te2-e1+	4	00	Lc4-d3			5	28			
	3	02	0.26	1	5	42.	Kg1-g2	Kf7-g6	4	00	Tet-e2			7	23			
	3	02	0.43	1	6	43.	Kg2-f3	Te1-h1	4	00	Tet-f1			9	41			
	3	02	0.26	2	6	44.	Ta5-a7	Th1-h2	4		e6-e5			4	19			
	3	02	0.0A	F	6	45.	Kf3-f4	Th2-f2+	0		Th2-f2+			0	00			
	2	46	0.0C	0	6	46.	Kf4-e5	Tf2-f5+	3	00	Tf2-f3			2	32			
	1	54	031	0	5	47.	Ke5xe6	Tf5-f6+	4	23	Tf5-f6			2	12			
	2	19	049	0	6	48.	Ke6-e5	Tf6-f3	4	25	Tf6-f3			0	38			
	2	47	049	15	6	49.	Lc5-d4	Kg6-h6	0		Kg6-h6			0	03			
	2	59	068	F	6	50.	Ta7-c7	Tf3xg3	4	21	Tf3xg3			3	33			
	1	20	043	0	6	51.	Ke5-d6	Lc4-b3	3	00	Lc4-f1			4	31			
	3	11	056	2	6	52.	h3-h4	Tg3-g6+	4	17	Tg3-g6			1	45			
	2	13	056	0	6	53.	Kd6-c5	Tg6-g2	4	17	Tg6-g2			0	50			
	2	52	05F	1	6	54.	Kc5-b6	Tg2-g6+	4	00	Lb3-c4			4	21			
	3	15	074	0	6	55.	Kb6-a5	Lb3-c4	0		Lb3-c4			0	00			
	2	34	07C	15	6	56.	b4-b5	Tg6-g2	4	18	Tg6-g2			0	37			
	2	52	1F7	C	6	57.	b5-b6	Tg2-a2+	3	00	Tg2-a2			2	11			
	0	00	0		0	58.	Ka5-b4	Ta2-cl2	4	00	∴			1	745			
	2	11	538	18	5	59.	Ld4xg7+	Kh6-h5	4	00	Kh6-h5			2	11			

ZEIT <			VORSCHLAG		+	ZUG	WEISS <		SCHWARZ <		+	VORSCHLAG		ZEIT <		
St.	mi.	sk.			-										St.	mi.
	1	27	4dF	0	6	60.	b6-b7	Td2-d1	3	22	Td2-d1				1	40
	3	01	766	b	6	61.	Lg7-b2	Td1-d2	3	17	Td1-d3					242
	3	01	834	d	6	62.	Lb2-c3	Td2-d1	3	00	Td2-cl1					545
	0	57	779	A	6	63.	Kb4-c5	Td1-d3	3	23	Tcl1-d3					302
	1	33	8E2	0	6	64.	b7-b8 D	Tcl3xc3	3	15	Tcl3xc3					112
	2	28	b0A	2	5	65.	Db8-e8+	Kh5-g4	3	00	Kh5-g4					359
	1	12	b12	E	5	66.	De8-e6+	Kg4-f3	3	00	Kg4-f3					036
	0	13	b11	0	5	67.	De6-f6+	Kf3xe3	0	00	Kf3xe3					002
	1	59	b71	1	5	68.	Df6xc3+	Ke3-f4	0	00	Ke3-f4					000
	2	59	b99	2	5	69.	Tc7xh7	Kf4-f5	4	11	Kf4-g4					424
	1	24	7FFA	20	4	70.	Dc3-f3+	Kf5-e6	4	00	Kf5-e6					147
	0	0		0	71.	Df3-g4+	Ke6-f6	4	00	Ke6-e5						321
	0	0		0	72.	Dg4-g5+	Kf6-e6	0		Kf6-e6						002
	0	0		0	73.	Th7-e7#										
					74.											
					75.											
					76.											
					77.											
					78.											
					79.											
					80.											
					81.											
					82.											
					83.											
					84.											
					85.											
					86.											
					87.											
					88.											
					89.											
					90.											
					91.											
					92.											
					93.											

Die letzten Züge!
mit Mattansage!

Schachcomputer Nr. 1 – August 1982 (Dummy-Ausgabe)

Die 64 Eröffnungsvarianten des Chess Challenger Elite Champion

Angenommenes Königsgambit	E2-E4
Spanisch (Offen: Klassische Variante)	E2-E4
Spanisch (Offen: Keres-Variante)	E2-E4
Spanisch (Geschlossen: Marschall-Angriff)	E2-E4
Spanisch (Geschlossen: Breyer-Variante)	E2-E4
Spanisch (Geschlossen: Tschigorin-Variante)	E2-E4
Aljechin-Verteidigung (Vierbauern-Angriff)	E2-E4
Robatsch-Verteidigung (1. ... g6)	E2-E4
Pirc-Verteidigung (Klassische-Variante)	E2-E4
Pirc-Verteidigung (Dreibauern-Angriff)	E2-E4
Französisch (Tarrasch-Variante)	E2-E4
Französisch (Winawer-Variante)	E2-E4
Sizilianisch (Geschlossene-Variante)	E2-E4
Sizilianisch (Taimanov-Variante)	E2-E4
Sizilianisch (Beschleunigtes Fianchetto)	E2-E4
Sizilianisch (Drachen-Variante)	E2-E4
Sizilianisch (Najdorf-Variante)	E2-E4
Sizilianisch (Scheveninger-Variante)	E2-E4
Larsen-Eröffnung (1. b3)	B2-B3
Königsfianchetto (1. g3)	G2-G3
Königsindischer-Angriff	G1-F3
Réti-Eröffnung	G1-F3
Englisch I (Symmetrisch)	C2-C4
Englisch II	C2-C4
Englisch III	C2-C4
Holländisch (Leningrader-Variante)	D2-D4
Abgelehntes Damengambit (Slawisch)	D2-D4
Abgelehntes Damengambit (Tarrasch-Variante)	D2-D4
Abgelehntes Damengambit (Semi-Tarrasch-Variante)	D2-D4
Abgelehntes Damengambit (Meraner-Variante)	D2-D4
Abgelehntes Damengambit (Orthodoxe-Abtauschvariante)	D2-D4
Katalanisch	D2-D4
Nimzo-Indisch (Rubinstein-Variante)	D2-D4
Damen-Indisch	D2-D4
Königs-Indisch (Gegenfianchetto)	D2-D4
Königs-Indisch (Sämisch-Variante)	D2-D4
Königs-Indisch (Hauptvariante)	D2-D4
Grünfeld-Indisch (Abtauschvariante)	D2-D4
Moderne Benoni-Verteidigung	D2-D4
Wolga-Gambit	D2-D4
Alt-Benoni	D2-D4
Nordisches-Gambit	E2-E4
Wiener Partie	E2-E4
Schottisch	E2-E4
Italienisch (Giuco Piano)	E2-E4
Spanisch (Abtauschvariante)	E2-E4
Caro-Kann	E2-E4
Sizilianisch (Richter-Rausser-Angriff)	E2-E4
Polnisch	B2-B4
Bird-Eröffnung	F2-F4
Holländisch (Staunton-Gambit)	D2-D4
Angenommenes Damengambit	D2-D4
Abgelehntes Damengambit (Orthodoxe Hauptvariante)	D2-D4
Nimzo-Indisch (Leningrader-Variante)	D2-D4
Königs-Indisch (Vierbauern-Angriff)	D2-D4
Mittelgambit	E2-E4
Läuferspiel	E2-E4
Philidor-Verteidigung	E2-E4
Russisch	E2-E4
Vierspringerspiel	E2-E4
Skandinavisch	E2-E4
Sizilianisch (Larsen-Miles-Variante)	E2-E4
Damen-Springer-Eröffnung	B1-C3
Damen-Bauern-Spiel (Colle-System)	D2-D4



Chess Challenger Elite Champion
(foto: Hein Veldhuis)

Spielstufe	Durchschnittliche Antwortzeit	Zeitkontrolle
CL 1	5 Sekunden	60 Züge/5 Min.
CL 2	30 Sekunden	60 Züge/30 Min.
CL 3	1 Minuten	30 Züge/30 Min.
CL 4	1 Minute 30 Sekunden	40 Züge/1 Std.
CL 5	2 Minuten	30 Züge/1 Std.
CL 6	3 Minuten	40 Züge/2 Std.
CL 7	3 Minuten 45 Sekunden	40 Züge/2½ Std.
CL 8	6 Minuten	30 Züge/3 Std.

Die anderen 4 Stufen haben jede für sich ganz spezielle Anwendungsgebiete und sind deshalb mit den Buchstaben 'E bis H' bezeichnet.



Chess Challenger Elite Champion
(foto: Hein Veldhuis)

Programmierer / Programmer

- Dan & Kathe Spracklen

Baujahr / Release

- Erste Einführung: Oktober 1981

Technische Daten / Technical specifications

- Mikroprozessor: 6502C (!)
- Taktfrequenz: 4 MHz (!)
- Programmspeicher: 24 KB ROM (!)
- Arbeitsspeicher: 4 KB RAM (?)

Spielstärke / Playing strength

- Spielstärke (DWZ/Elo): 1650
- Bewertung: Für Clubspieler

Verwandt / Family

- Chess Challenger Sensory Champion (2 MHz)
- Chess Challenger Elite Champion with Travemünde upgrade (5 MHz)

Literaturhinweise / References / Literatuuroverzicht

- 10-1995, Computer-Schach & Spiele, S. 59-60 (CSS 5/95): Karsten Bauermeister: Oldies but Goldies: Chess Challenger Elite Champion.

Internet

<http://www.schachcomputer.at/rarelitechamp.htm>

[Chess Challenger Elite Champion]

http://www.chesscomputeruk.com/html/fidelity_elite_champion.html

[Chess Challenger Elite Champion]

http://www.schach-computer.info/wiki/index.php/Fidelity_CC_Elite_Champion

[Chess Challenger Elite Champion]

[http://www.schaakcomputers.nl/hein_veldhuis/database/files/09-1981%20\[K-06011%20Fidelity%20-%20Chess%20Challenger%20Elite%20Champion%20\(with%20Travemunde%20upgrade\).pdf](http://www.schaakcomputers.nl/hein_veldhuis/database/files/09-1981%20[K-06011%20Fidelity%20-%20Chess%20Challenger%20Elite%20Champion%20(with%20Travemunde%20upgrade).pdf)

[Chess Challenger Elite Champion with Travemünde upgrade (5 MHz)]

http://www.schaakcomputers.nl/hein_veldhuis/database/files/09-1981,%202.%20Mikrocomputer-Schachweltmeisterschaft%20in%20Travemunde%20und%20Hamburg.pdf

[2. Mikrocomputer-Schachweltmeisterschaft in Travemünde und Hamburg]