

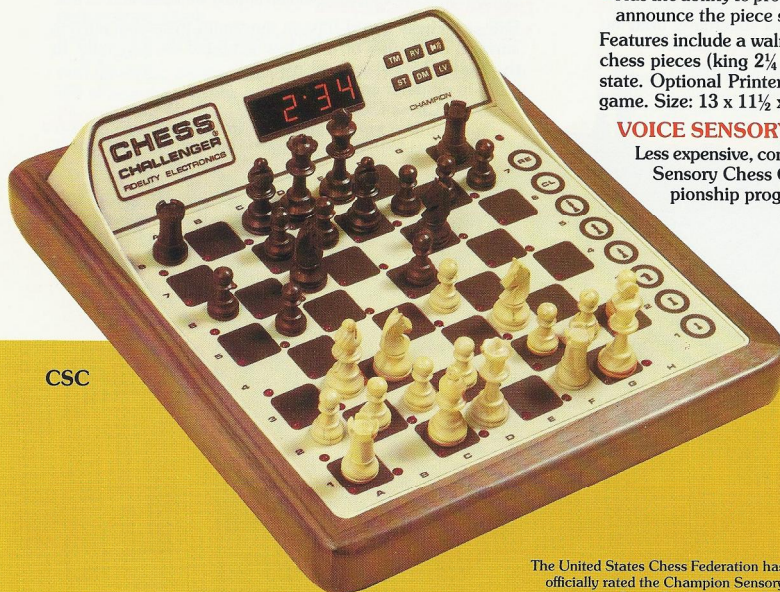
09-1981 [O-0301] Fidelity - **Champion Sensory Chess Challenger**

Fidelity model CSC. De Champion Sensory Chess Challenger met een nog beter programma dan waarmee in 1980 in Londen en San Jose (USA) de microcomputer schaakkampioenschappen werd gewonnen. De eerste schaakcomputer van Fidelity met een programma van de Spracklen's. Deze veelzijdige Champion denkt, ziet en spreekt, maar bovendien denkt de Champion (en dat is echt nieuw) in de tijd van zijn tegenstander!

CHAMPION SENSORY CHESS CHALLENGER®

MEET THE WORLD CHAMPION! THE UNDISPUTED WINNER ON TWO CONTINENTS. IT THINKS, "SEES" EVERY MOVE, AND TALKS...

It's the one you've been waiting for! CHAMPION SENSORY CHESS CHALLENGER® contains an even better program than was used to win the First World Microcomputer Chess Championship in London, England, September, 1980, and the First Official North American Microcomputer Chess Championship held in San Jose, California. And what's more, it has many of the outstanding features of Fidelity's Voice Sensory



CSC

Chess Challenger®—the world's most sophisticated micro-computer chess game—PLUS:

- It thinks on its opponent's time for faster response.
- Any tournament time control can be set by entering the primary and secondary time controls (number of moves in a certain time limit).
- Take back feature reverses up to 19 moves or 39 half-moves in case you decide to change the direction of your game.
- Chess clock tells time remaining for each player, or tells elapsed time of game, automatically reversing for each player.
- Chess clock count down mode allows separate game times to be set for the human and the Computer. The Computer automatically adjusts the speed of play to the time remaining.
- Special mate mode solves mating problems with amazing speed.
- Player Mode allows two humans to play chess on its sensory playing surface. The Computer monitors plays, announcing the moves, rejecting illegal moves, and printing a complete game record for both players when the Fidelity Printer is used.
- Has the ability to promote pawns to all legal pieces, and will announce the piece selected.

Features include a walnut housing, hand-carved magnetized chess pieces (king 2¼ inches tall), AC adaptor, 100% solid-state. Optional Printer provides a graphic printout of each game. Size: 13 x 11½ x 3½ inches.

VOICE SENSORY CHESS CHALLENGER®

Less expensive, comparable housing. Same as Champion Sensory Chess Challenger® (pictured) without championship program. (Model VSC)



PRINTER—OPTIONAL ACCESSORY FOR USE WITH PRESTIGE, CHAMPION, VOICE SENSORY CHESS CHALLENGER® OR ELITE A.S.



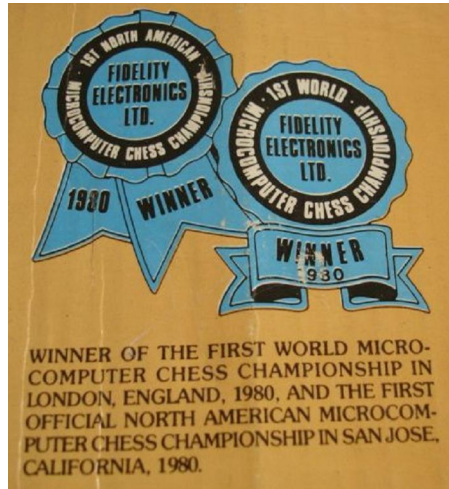
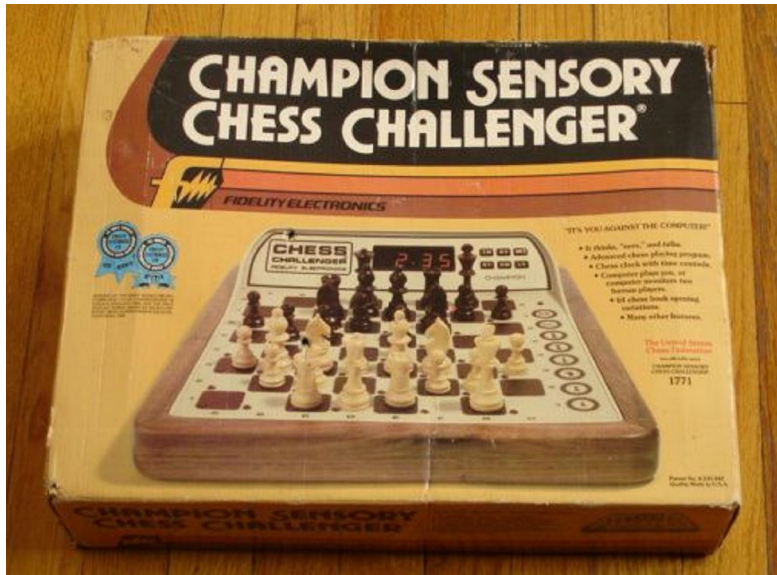
FIDELITY ELECTRONICS, LTD.

8800 N.W. 36th STREET, MIAMI, FLORIDA 33178, 305-888-1000 or 594-1000, TELEX 51-5174, TWX: 810-848-7050, Cable Address: FIDONICS MIA

The United States Chess Federation has officially rated the Champion Sensory Chess Challenger® at 1771

Fidelity Champion Sensory Chess Challenger: release 1981

Via het countdown-systeem kan men iedere gewenste tijdslimiet instellen. De rekendiepte (plydiepte) wordt aangegeven, maar alleen via de B-strategie (dus niet brute force). Bij matproblemen wordt de plydiepte wel in A-strategie aangegeven (brute force). De computerstem is uitschakelbaar. Het schaakprogramma is niet modulair, en een optionele printer is aansluitbaar. De prijs was behoorlijk hoog, importeur Wegam vroeg er Fl. 1549,00 (€ 791,99) voor.



Meet the world champion!
The undisputed winner on two continents.
It thinks, "sees" every move,
and talks... in any one of four languages.

It's the one you've been waiting for! Champion Sensory Chess Challenger contains an even better program than was used to win the First Microcomputer Chess Championship in London, England, September, 1980, and the First Official North American Microcomputer Chess Championship held in San Jose, California. Has many outstanding features, including Fidelity's advanced Sensory playing surface, 64 book opening variations, 64 Greatest Chess Master Games, full 50-word vocabulary.

- Infinite levels of play.
- Thinks on its opponent's time for faster response.
- Any tournament time control can be set by entering the primary and secondary time controls.
- Take back feature reverses up to 15 moves or 30 half-moves in case you decide to change the direction of your game.
- Chess clock tells time remaining for each player, or tells elapsed time of game, automatically reversing for each player.
- Chess clock countdown mode allows separate game times to be set for the human and the Computer. The Computer automatically adjusts the speed of play to the time remaining.
- Special mate mode solves mating problems with amazing speed.
- Play mode allows two humans to play chess on its sensory playing surface. The Computer monitors plays, announcing the moves, rejecting illegal moves, and printing a complete game record for both players when the Fidelity Printer (not included) is used.
- Has the ability to promote pawns to all legal pieces, and will announce the piece selected.
- Walnut housing, hand carved, magnetized chess pieces, 100% solid-state. Optional Printer provides a graphic printout of every move."



Een voorloper van het Champion programma speelde mee in het eerste wereldkampioenschap voor microschaakcomputers dat gehouden werd in Londen. Dit experimentele programma van Dan en Kathe Spracklen behaalde ongeslagen de eerste plaats en speelde een beslissende en zeer spannende partij tegen Boris Experimental van de firma Applied Concepts. Jaap van den Herik schreef in zijn vaste column 'Computerschaak' een mooi verslag van dit evenement!

Schakend Nederland (1980)

Jaap van den Herik

Chess Challenger eerste

wereldkampioen bij microcomputers

Tijdens de derde 'Personal Computing on World' tentoonstelling, die van 4-6 september in het Cunard International Hotel in Londen werd gehouden, vond voor de eerste maal een treffen tussen microschaakcomputers plaats, met als inzet de wereldtitel. De FIDE had er zijn auspiciën aan verleend. Gedurende de vorige tentoonstellingen waren er ook al eens wedstrijden voor micro's geweest (1978 gewonnen door Mike, 1979 door Sargon 2.0), maar nu ging het er echt om. Nederland was vertegenwoordigd door Wim Rens (Dordrecht), die het programma Gambiet '80 ontwikkeld heeft in samenwerking met Microtrend. Peter van Diepen moest de uitnodiging, die hij voor zijn microprogramma IGM ontvangen had, helaas afslaan, aangezien hij bij de voorbereiding moeilijkheden met de hardware gehad had en zodoende niet gereed gekomen was.

Commercieel

De strijd ontwikkelde zich al snel tot een echte fabrieksstrijd. De firma Fidelity (USA) kwam met een geheel nieuwe versie van Chess Challenger voor de dag. Programmeur Ron Nelson en zijn groep hadden dit heel lang voorbereid. Men kan aannemen dat deze versie op de markt gebracht wordt als de oude exemplaren uitverkocht zijn. Maar dit programma is dan ook al behoorlijk sterk.

Aan de andere kant was daar Applied Concepts Marketing Inc., dat maar liefst met 4 programma's, allemaal iets verschillend, had ingeschreven. Dat waren:

- Boris Experimental
- Sargon 2.5 in Auto Response Board
- Modular Game System 2.5
- Sargon 2.0

De Boris Experimental was pas vlak voor het kampioenschap begon, gearriveerd op de Londense luchthaven en in ijlt tempo naar de toernooizaal gebracht. Tien minuten voor het kampioenschap begon, stond hij voor het eerst zachtjes op zijn plaats te neuriën.

Spelverloop

In de 3e ronde troffen deze microgiganten elkaar. Beide programma's stonden op 2 uit 2. Achteraf bleek dat deze partij van beslissend belang geweest is voor de afloop van het toernooi: Chess Challenger won uiteindelijk (de partij ziet u hieronder), en scoorde tenslotte 5 uit 5. Boris Experimental won de twee overige partijen eveneens (4 uit 5). Het programma Gambiet '80 verloor in de eerste ronde een hele lange partij (76 zetten) van Modular Game System 2.5 (bij ons bekend als Sargon 2.5).

In de tweede ronde walste Gambiet '80 over het voor dit toernooi veel te zwakke programma Albatross heen. Dat Albatross toch nog twee punten haalde, kwam doordat Sargon 2.0 in de eerste ronde door de vlag ging. (tijd verkeerd afgesteld) en 'K. Chess IV' met hardware moeilijkheden kampte. Voor de aardigheid even de zetten (bedenk wel hoe moeilijk het is om een goed schaakprogramma te ontwikkelen).

Wit: Albatross (Eng.)

Zwart: Gambiet '80 (Ned.)

1. c4 Pf6 2. Pc3 d5 3. cxd5 Pxd5 4. e4 Pxc3 5. Df3? Pxa2 (Pa4) 6. d4? Pxc1 7. Txc1 Dxd4 8. Txc7 Pc6 9. Txc8+ Txc8 10. Dg4 e6 11. b3 Lb4+ 12. Ke2 Dd2+ 13. Kf3 Pe5+ 14. Kg3 Pxc4 15. Lb5+ Ke7 16. Kxc4 Dxf2 17. Ph3 h5+ 18. Kg5 Df6 mat.

Gambiet '80 eindigde tenslotte met 5 punten op een gedeelde derde plaats, een knappe prestatie.

Spelregels

Er waren 14 deelnemende programma's en er werden 5 ronden gespeeld volgens het Zwitserse systeem. Twee keer twee ronden op één dag en de laatste op zaterdag. Tijdens de partij mocht er niets aan het programma veranderd worden. Het speeltempo bedroeg 30 zetten per uur.

Het deelnemersveld was verdeeld in twee groepen, de commerciële computers en de 'private entries'. Voor de hoogste 'private entry' was een speciale non-commerciële prijs; gedeeld gewonnen door Mike 3.0 en Rook 4.0. Met deze verdeling was er ook een duidelijk verschil in speelsterkte te zien. De programma's die eindigden op de plaatsen 10-14 waren echt zwak, of vol met fouten, die op ongelukkige momenten te voorschijn kwamen.

Chess Challenger en Boris Experimental

Chess Challenger en Boris Experimental staken er duidelijk boven uit. Een algemene zwakte was de behandeling van het eindspel. Daar kreeg je soms tranen van in je ogen. Dame + pion meer en dan eeuwig schaak geven. Het kwam zelfs twee keer voor.

Partijmateriaal

De partijen van de sterkste programma's hadden toch over het algemeen genomen een behoorlijk niveau, dat wil zeggen dat er normale stellingen op het bord kwamen.

De wereldkampioen uitgedaagd

Misschien komt het door de naam Chess 'Challenger', die niet geschikt lijkt voor een wereldkampioen. Hoe dan ook, Applied Concepts daagde onmiddellijk na het kampioenschap Fidelity uit voor een match tussen hun producten: 'The best of three', waarbij de toernooipartij zou meetellen. Nadat de directeur van Applied Concepts uit bed gebeld was voor toestemming, werd er een toegift match gespeeld met als inzet £ 2500,00 (± fl. 11.500,00).

Ongelooflijk, keiharde business, zenuwen alom, alleen de computers bleven rustig?! De big boss van Fidelity, Sid Samole, voerde zelf de zetten uit, die het programma hem voorzegde. Toen het 1-1 werd, steeg de spanning helemaal ten top. Enfin, Chess Challenger toonde zich een waardig wereldkampioen door tenslotte toch met 2-1 te winnen. Dat was jammer voor de ICCA (International Computer Chess Association), want Sid Samole stopte het geld gewoon in zijn zak, terwijl Applied Concepts het bij winst aan de ICCA toegezegd had.

White: Fidelity Chess Challenger (USA)

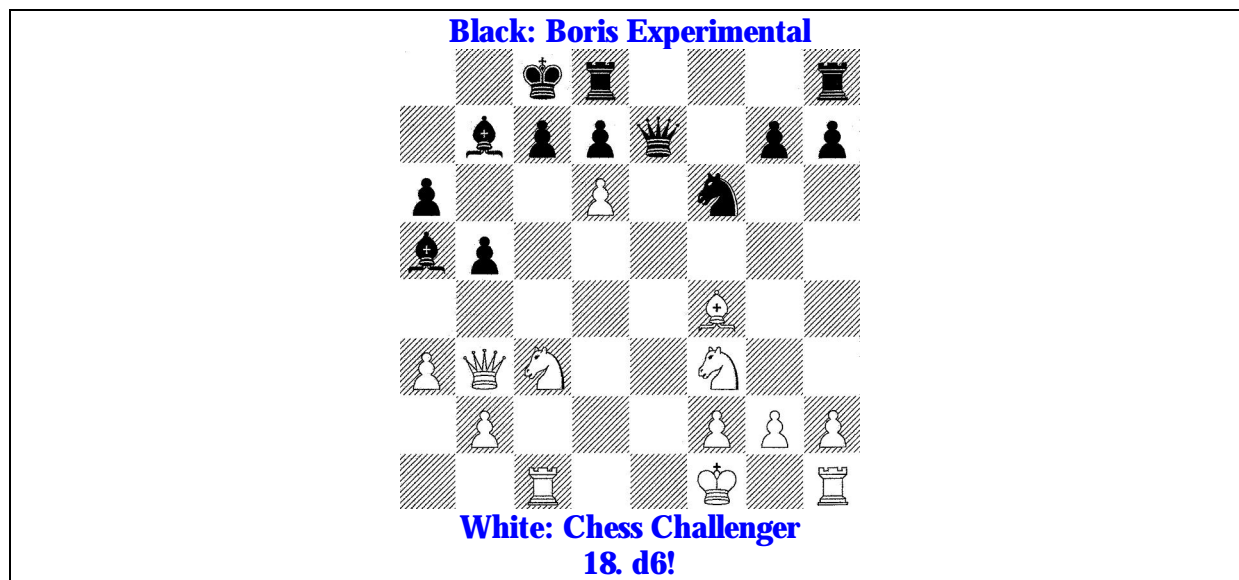
Black: Applied Concepts Boris Experimental (USA)

Londen, 5 september 1980, 30 zetten per uur. Spaans, 3de ronde WK microcomputers.

1. e4 e5
2. Pf3 Pc6
3. Lb5 a6
4. La4 b5
5. Lb3 Lc5
6. c3 Pf6
7. d4 exd4
8. e5 De7
9. cxd4 Lb4+
10. Kf1! Pg8
11. Lf4 Pa5
12. a3 Pxb3
13. Dxb3 La5
14. Pc3 Lb7
15. d5! 0-0-0
16. Tc1 f6
17. exf6

Zeer sterk was ook direkt 17. d6.

17. ... Pxf6
18. d6!



De dreigingen zijn verschrikkelijk, wit staat hier dan ook totaal gewonnen, maar er gaat iets mis.

18. ... De6
19. Dxe6 dxe6
20. dxc7?

Bijzonder spijtig voor deze door wit zeer sterk opgezette partij. Winnend was 20. Pe5 Txd6. Wit doet er vaak goed aan de spanning te handhaven, zie ook opmerking bij de 17de zet.

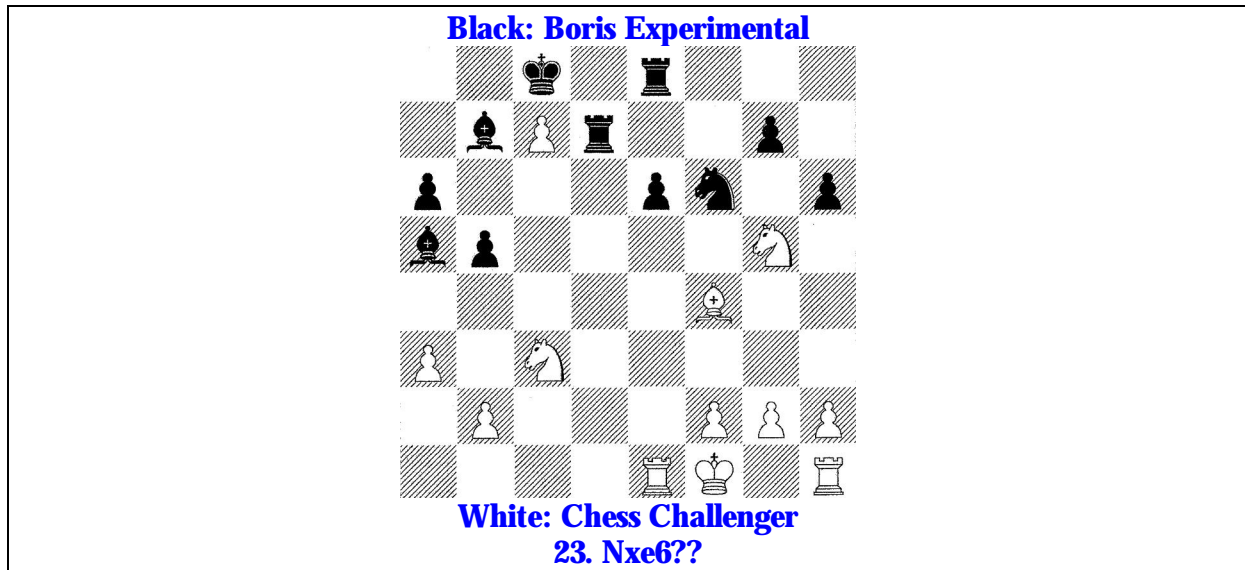
20. ... Td7

21. Pg5

Het konsekwente vervolg van een totaal verkeerd plan, zoals straks blijkt, de pointe lag helaas achter de horizon.

21. ... Te8

22. Te1 h6



23. Pxe6?? Tde7

24. b4 Lb6

25. a4 Txe6

26. Txe6 Txe6

Nu staat zwart huizenhoog gewonnen, maar zie wat er gebeurt.

27. axb5 axb5

28. Le3

(28. Pxb5? La6)

28. ...Lxc7

29. Ld4 Lc6

30. f3 Ld6

31. Pa2 Ld5

32. Pc3 Lc4+

33. Kf2 Lxb4

34. Tbl Ld6

35. Pxb5 Lxh2

36. Pc3 Ld6

37. g3 Kd7

38. f4 g6

39. Kf3 Pd5

40. Pe4 Le7

41. Tb7+ Kc6

42. Tb2 h5

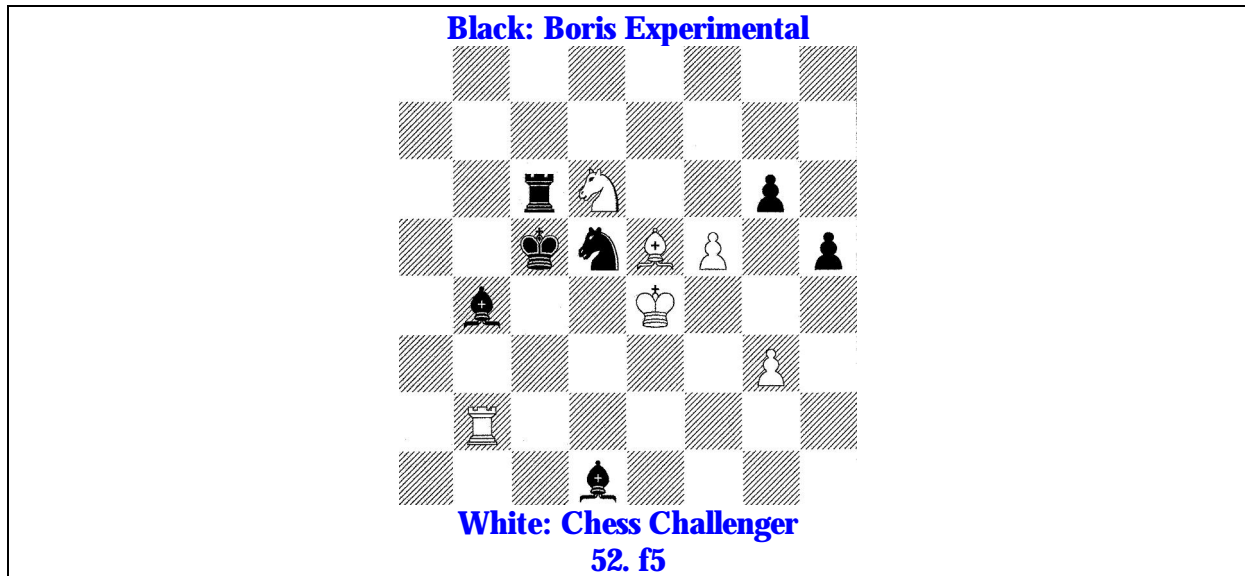
43. Tc2 Kb5

44. Tb2+ Lb4

45. Le5 Ld3

46. Pd6+ Kc5

47. Tb3 **Lc2**
48. Pb7+ **Kb6**
49. Tb2 **Tc6**
50. Pd6 **Ld1+**
51. Ke4 **Kc5**
52. f5



52. **... Pc3+** Hier was 52. ... Txd6 de doodsteek voor wit.

53. Kd3 **gxf5**
54. Pxf5 **Pd5**
55. Ld4+ **Kb5**
56. Le5 **Kc5**
57. Ld4+ **Kb5**
58. Le5 **Ka4**

Het programma vermijdt herhaling van zetten.

59. Ta2+ **La3**
60. Kd4 **Pc3**
61. Tal **Pb5+**
62. Ke3 **Lc2**
63. Kf4 **Tc4+**
64. Kg5 **Tg4+**
65. Kf6 **Tc4**
66. Kg5 **Tg4**
67. Kf6 **Kb3**
68. Th1 **Lxf5**
69. Kxf5 **Pd6+**
70. Ke6 **Tg6+**
71. Kd5 **Pc4**
72. Lf4 **Tb6**
73. Ke4 **Tb5**
74. Td1 **Lb2**
75. Te1 **Le5**
76. Tbl+ **Lb2**

Opnieuw wordt herhaling vermeden.

77. Tel Le5
 78. Tbl+ Ka4??

Black: Boris Experimental

**White: Chess Challenger
Ka4??**

In zijn streven driemaal dezelfde stelling te vermijden, doet zwart deze zet (opdracht van het programma). Maar met deze zet wordt de winst weggegeven en remise zou nu de meest natuurlijke, uitslag zijn. Er gebeuren echter gekke dingen, waarbij de computerprogramma's elkaar als 't ware aftroeven en overtroeven.

79. Txb5 Lxf4! Stelt de remise veilig, maar wit probeert nog wat.
 80. Tc5 Kb4?? (Na 80. ... Lxg3 is het remise.)

Black: Boris Experimental

**White: Chess Challenger
Kb4??**

81. Txc4+ Kxc4
 82. Kxf4 Kd5
 83. Kg5 Ke4
 84. Kxh5 Kf5
 85. g4+ Ke4
 86. g5 Kf5

- 87. g6 Ke6
- 88. Kh6 Kf6
- 89. g7 Kf7
- 90. Kh7 Ke6
- 91. g8D+ Ke5
- 92. Kg6 Ke4
- 93. Dc4+ Ke5
- 94. Kg5 Kd6
- 95. Kf6 Kd7
- 96. Dc5 Kd8
- 97. Ke6 Ke8
- 98. De7# Mat.



	1	2	3	4	5	6	7	8	9	0	1	2	3	4	
1 Chess Challenger (USA)	x	1	.	.	1	.	1	.	.	1	.	1	.	.	5
2 Boris Experimental (USA)	0	x	1	.	.	.	1	1	1	4
3 Mike 3.0 (England)	.	0	x	1/2	.	.	1/2	.	.	1	1	.	.	.	3
4 Rook 4.0 (Sweden)	.	.	1/2	x	.	1	.	.	0	1	.	1/2	.	.	3
5 Sargon 2.0 (USA)	0	.	.	.	x	.	.	.	1	.	0	1	1	.	3
6 Gambiet (Netherlands)	.	.	.	0	.	x	0	1	.	.	1	1	.	.	3
7 Modular Game System (USA)	0	0	1/2	.	.	1	x	.	1	2 1/2
8 Auto Response Board (USA)	.	0	.	.	.	0	.	x	1/2	.	1	.	1	.	2 1/2
9 Vega 1.7 (England)	.	.	.	1	0	.	0	1/2	x	.	.	.	1	.	2 1/2
10 Viktor (Switzerland)	0	.	0	0	x	.	.	1	1	2
11 Albatross (England)	.	.	0	.	1	0	.	0	.	.	x	.	.	1	2
12 Fafner 2 (England)	0	.	.	1/2	0	0	x	.	1	1 1/2
13 PrinChess 1.0 (Sweden)	0	.	.	0	0	0	.	.	x	1	1
14 K. Chess IV (England)	.	0	0	0	0	0	x	0

First World Microcomputer Championship, London, England, September 4th - 6th 1980

Bron: Schakend Nederland, oktober 1980, Jaap van den Herik: Chess Challenger eerste wereldkampioen bij microcomputers.



Der Challenger Sensory Champion von Fidelity ist eine der Schachcomputer-Legenden. Eine Besonderheit ist die Stimme, die mit einem Wortschatz von ca. 50 Wörtern das Spielgeschehen sowie Eingaben kommentiert.



Verzamelaar Luuk Hofman speelde een mooie partij tegen de Chess Challenger Champion!

White: Luuk Hofman

Black: Fidelity Chess Challenger Champion (level 6 = 3 min./move)

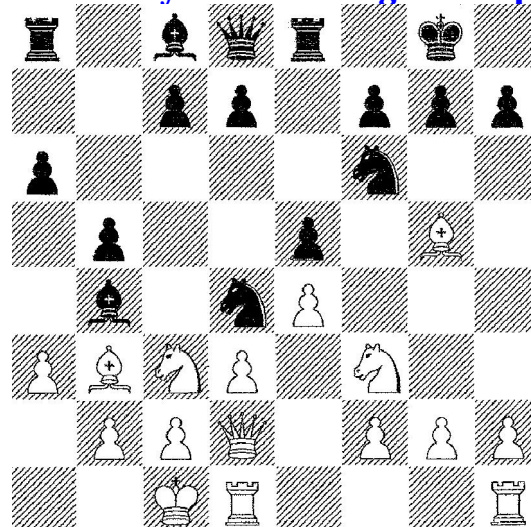
Duivendrecht, 25.01.2012

Analyse: Luuk Hofman and Shredder 8.

- | | |
|------------------|---------------|
| 1. e2-e4 | e7-e5 |
| 2. Ng1-f3 | Nb8-c6 |
| 3. Bf1-b5 | a7-a6 |
| 4. Bb5-a4 | Ng8-f6 |
| 5. d2-d3 | b7-b5 |
| 6. Ba4-b3 | Bf8-c5 |
| 7. Bc1-g5 | 0-0 |
| 8. Nb1-c3 | Bc5-b4 |
| 9. Qd1-d2 | Rf8-e8 |
| 10. 0-0-0 | Nc6-d4 |
| 11. a2-a3 | |

End of book.

Black: Fidelity Chess Challenger Champion



White: Luuk Hofman

11. ... Nd4xf3?

I like a castling on the other side. Both sides can attack than. So far the Champion makes the same moves as on the 1 min/move level. I was curious if it would take my knight again and it did. According to my modest view on chess strategy this was a bad move. It puts it's King in danger for the longer view... The computer program Shredder 8 agrees with me and gives the Champion a -1.7.

- | | |
|-------------------|--------------------|
| 11. | ... Nd4xf3? |
| 12. g2xf3 | Bb4xc3 |
| 13. Qd2xc3 | a6-a5 |

The first different move in comparasation with the 1 min/move level.

- | | |
|-------------------|---------------|
| 14. Rh1-g1 | a5-a4 |
| 15. Bb3-a2 | Ra8-a6 |
| 16. Rg1-g2 | Bc8-b7 |

17. Rd1-g1

On this point I thought chess is a simple and enjoyable game...Shredder agrees with +3 for white...

17. ... Ra6-c6
18. Qc3-d2 Qd8-e7?

A blunder of the Champion says Shredder: +9 for white. After 19. Bh4 Qf8 20. Rxc7 the situation is hopeless for black. I did not see that and did it in another way which Shredder "rewards" with only +2 after 22. Qg5.

19. Bg5xf6? Qe7xf6
20. Rg2xc7+ Qf6xc7
21. Rg1xc7+ Kg8xc7

So I take black's Queen and a pawn for 2 rooks. Not that bad...

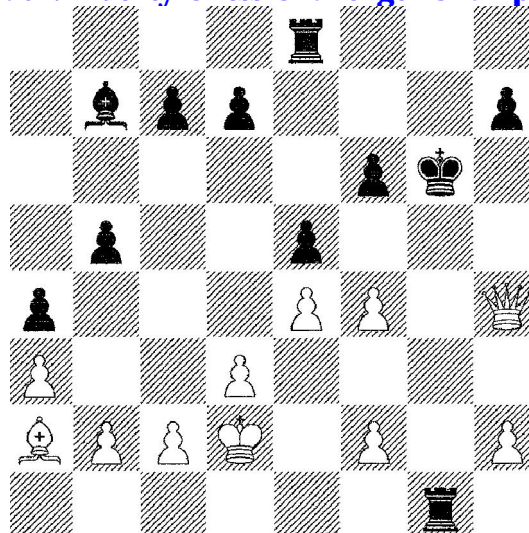
22. Qd2-g5+ Rc6-g6
23. Qg5-f5 Re8-e7
24. Qf5-h3

To avoid 24. ...Rg2, but Shredder thinks there is no need for this and gives only +1.5. Better was 24. f4. I still think white has a far better position. With all the pawns the rooks are not that flexible as the queen.

24. ... f7-f6
25. Qh3-h4 Re7-e8
26. f3-f4 Rg6-g1+
27. Kc1-d2

I had seen the "threat" 27. ...Ra1 and the white Bishop can only go to d5. But after Qg4+ white can win several pawns. The plan is to activate the king and go to the center and also to support the bishop.

Black: Fidelity Chess Challenger Champion



White: Luuk Hofman

27. ... Kg7-g6?

Wrong move in the danger zone. Shredder gives +5 after 28. fxe5 fxe5
29. f4 Kf7 30. f5. I could not resist 28. f5+ what only gives a +1.6.

27. ... Kg7-g6?

28. f4-f5+? Kg6-g7

29. Qh4-h5?

Shredder thinks this is a bad move with only (still) +1.0.
Better 29. f4 and + 2.5.

29. ... Re8-f8

30. Kd2-c3?!

According to my plan. Shredder thinks it's no good: 0.00.
30. c3 would be better: +1.5.

30. ... c7-c5

31. b2-b3 d7-d6?

Shredder thinks 31. axb4 is here to be done with slight
advantage for White.

32. b3xa4 b5xa4

33. Ba2-e6 Bb7-c6

At this point the black pieces are tied up on their place I
think. Especially the rooks can't do anything.

34. f2-f4 e5xf4

35. Qh5-f3 Rf8-d8

36. Qf3xf4

So far so good. Still an extra pawn and Shredder thinks it is a
+3 for white. I agree...

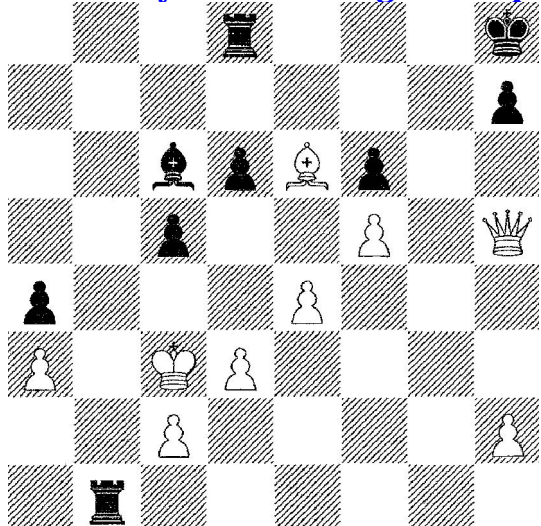
36. ... Rg1-b1?

Would a human play that? I don't think so, because of:

37. Qf4-g4+ Kg7-h8

38. Qg4-h5

Black: Fidelity Chess Challenger Champion



White: Luuk Hofman

38. ... Rd8-b8?

Shredder: +9. 39. Qh6 or Qf7 Rg1 40. Qxf6. The only move
is 38...Rf8 and +3 white. Now it is simple...

38. ... Rd8-b8?

39. Qh5-f7 Rb1-b7

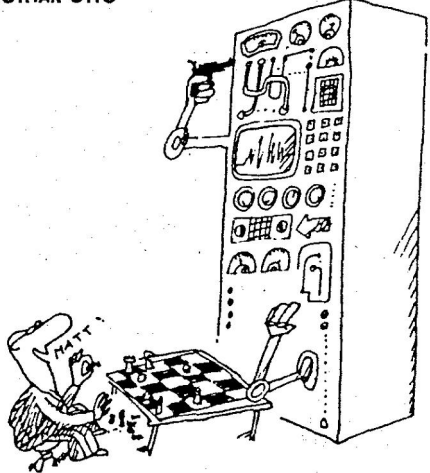
40. Qf7xf6+ Rb7-g7

41. h2-h4 Bc6-b5

- 42. h4-h5 h7-h6
- 43. Qf6xh6+ Rg7-h7
- 44. Qh6-f6+ Rh7-g7
- 45. h5-h6 Rb8-b7
- 46. h6xg7+ Rb7xg7
- 47. Qf6-h6+ Rg7-h7
- 48. Qh6-f8#

1-0. A lot of bad moves for white and black, but maybe
 11. ... Nd4xf3 ? was already "killing"?

LOTHAR OTTO



You can play the game on:
<http://www.schaakcomputers.nl/schaakcomputers/Fidelity/chess1.php?item=7&merk=Fidelity>




Artificial Stupidity? 1. Ra1 and white wins!
 (photo: Luuk Hofman)

THE UNDISPUTED WINNER ON TWO CONTINENTS. IT THINKS, "SEES" EVERY MOVE, AND TALKS... IN ANY ONE OF FOUR DIFFERENT LANGUAGES.

It's the one you've been waiting for! CHAMPION SENSORY CHESS CHALLENGER[®] contains an even better program than was used to win the First World Microcomputer Chess Championship in London, England, September, 1980, and the First Official North American Microcomputer Chess Championship held in San Jose, California. Has many outstanding features, including Fidelity's advanced Sensory playing surface.

FEATURES:

- Infinite levels of play.
- Thinks on its opponent's time for faster response.
- Any tournament time control can be set by entering the primary and secondary time controls (number of moves in a certain time limit).
- Take back feature reverses up to 15 moves or 30 half-moves in case you decide to change the direction of your game.
- Full 50-word voice vocabulary – tells you all of its moves and repeats all of your moves. Calls out every capture, and repeats every board position on demand.
- Improved book openings – select from a large repertoire of 64 book opening variations averaging 15 moves into the game. Variations selected reflect a mix of Master Practice, Average Tournament, and social "club" play. Opening variations are divided equally between open games and closed games.
- Duplicates 64 of the world's greatest games, including games played by Morphy, Capablanca, Spassky, and Fischer. Test your own playing ability by replaying these great games... you be the Champ or the Challenger.
- Chess clock tells time remaining for each player, or tells elapsed time of game, automatically reversing for each player.
- Chess clock count down mode allows separate game times to be set for the human and the Computer. The Computer automatically adjusts the speed of play to the time remaining.
- Special mate mode solves mating problems with amazing speed.
- Play Mode allows two humans to play chess on its sensory playing surface. The Computer monitors play, announcing the moves, rejecting illegal moves, and printing a complete game record for both players when the Fidelity Printer is used.
- Has the ability to promote pawns to all legal pieces, and will announce the piece selected.

Walnut housing, hand carved, magnetized chess pieces, 100% solid state. Uses standard AC power. Optional Printer provides a graphic printout of every move.

FIDELITY ELECTRONICS, LTD.



FIDELITY

**MEET THE WORLD CHAMPION!
THE UNDISPUTED WINNER ON TWO
CONTINENTS. IT THINKS, "SEES" EVERY
MOVE. AND TALKS... IN ANY ONE OF FOUR
DIFFERENT LANGUAGES.**

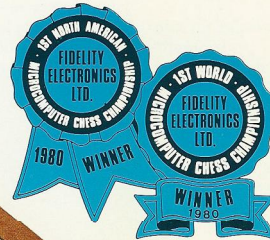
It's the one you've been waiting for! CHAMPION SENSORY CHESS CHALLENGER[®] contains an even better program than was used to win the First Official World Microcomputer Chess Tournament in London, England, September, 1980, and the First Official North American Microcomputer Chess Tournament held in San Jose, California, September, 1980. And what's more, it has many of the outstanding features of Fidelity's Voice Sensory Chess Challenger[®] - the world's most sophisticated microcomputer chess game - PLUS:

- It thinks on its opponent's time for faster response; time controls are user settable for both time and number of moves, and it has the ability to back up at least two moves in case you decide to change the direction of your game.

CHAMPION SENSORY CHESS CHALLENGER[®]

- Improved chess clock tells time remaining for each player, or tells elapsed time of game, automatically reversing for each player.

Other features include walnut housing, chess clock, hand carved magnetized chess pieces, 100% solid state, handsome carrying case. Optional accessories include a Printer that provides graphic printout of every move.



CSC



FIDELITY ELECTRONICS, LTD.

8800 N.W. 36th STREET, MIAMI, FLORIDA 33178, 305-888-1000, TELEX 51-5174, TWX: 810-848-7050, Cable Address: FIDONICS MIA

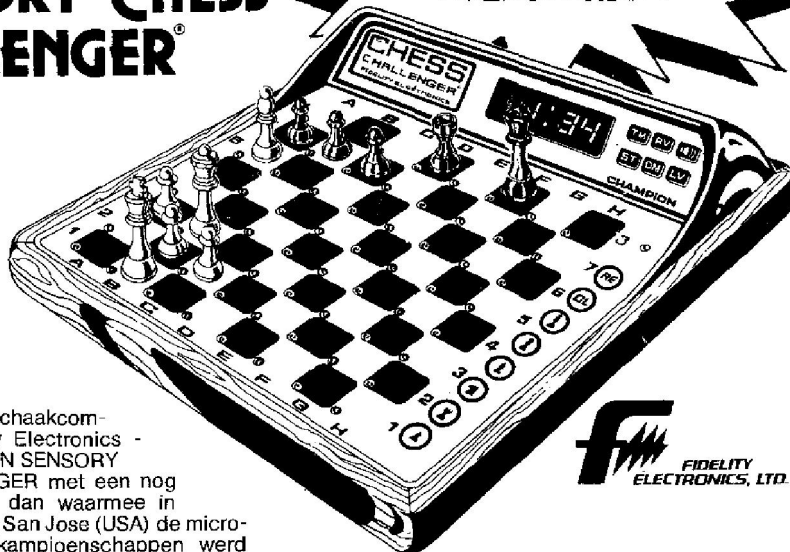
This is the CSC model, an early home chess computer with a walnut housing, which appears to be the top of Fidelity's line. It was the winner of the First World Microcomputer Chess Championship in 1980 and the program was upgraded for this release. It has a US Chess Federation rating of 1771. The magnetized playing pieces have a wood appearance, but are hand carved. The voice is a dead ringer for Stephen Hawking's speech synthesizer.

CHAMPION SENSORY CHES CHALLENGER®

DE STERKSTE
TEGENSTANDER

Winnaar
op vele
fronten

1549,-



Dit is de nieuwe schaakcomputer van Fidelity Electronics - USA, de CHAMPION SENSORY CHES CHALLENGER met een nog beter programma dan waarmee in 1980 in London en San Jose (USA) de micro-computer schaakkampioenschappen werd gewonnen. De veelzijdige CHAMPION **denkt, ziet en spreekt**, maar bovendien:

- * DE CHAMPION denkt in de tijd van zijn tegenstander waardoor zéér snel een tegenzet wordt gegeven.
- * Elke toernooi-tijd-limiet kan via de ingebouwde schaakklok worden ingesteld.
- * De schaakklok geeft de resterende denktijd van elke speler aan.

* Via het "count-down" systeem kunnen verschillende tijdslimieten worden ingesteld voor u en de computer.

* DE CHAMPION kan 19 zetten of 39 halve zetten terugnemen tijdens het spel.

* DE CHAMPION kan verbazend snel speciale matprobleemstellingen oplossen. Kent minor-promotie. Doorbraak in computerschaak-programmering.

F
FIDELITY
ELECTRONICS, LTD.

Advertentie van importeur Wegam uit oktober 1981

Programmierer / Programmer

- Dr. Dan und Dr. Kathe Spracklen

Baujahr / Release

- Erste Einführung: September (?) 1981

Technische Daten / Technical specification

- Zueingabe: Drucksensoren
- Zugausgabe: 4-stellige 7-Segment LED Anzeige und 64 Feld LEDs
- Mikroprozessor: 6502B (?)
- Taktfrequenz: 2 MHz
- Programmspeicher: 32 KB ROM (?) (Fidelity brochure: 256K bits of ROM)
- Arbeitsspeicher: 3 KB RAM (?) (Fidelity brochure: 24K bits of ROM)

Spielstärke / Playing strenght

- Spielstärke: ca. 1500

Verwandt / Family

- Fidelity Chess Challenger 9