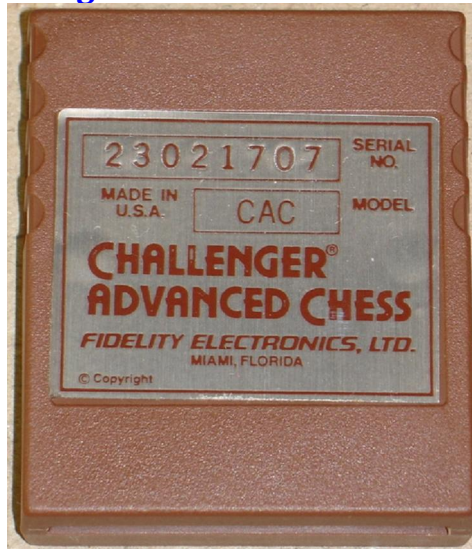


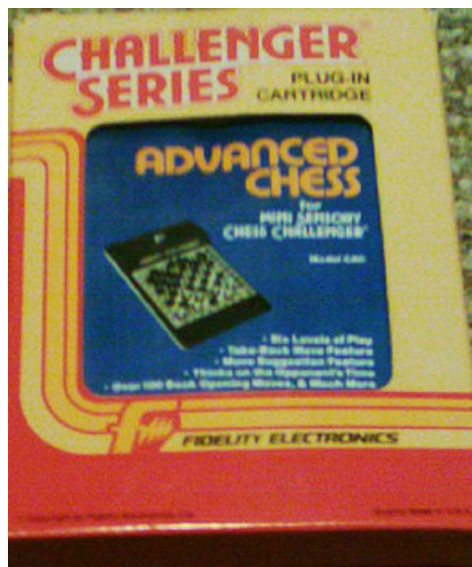
12-1982 [O-0601] Fidelity - **Challenger Advanced Chess** (module)

Fidelity model CAC. De moduulschacht in de Mini Sensory Chess Challenger zit enigszins verborgen. Onderin het batterijvak is er een kleine ruimte om een moduul te plaatsen. Op een sticker valt te lezen: 'Use Z8 series - plug-in module only'. Volgens een onderzoek door Jan Louwman en gepubliceerd in Databus begin 1983, speelt de Mini Sensory Chess Challenger + Challenger Advanced Chess een stuk beter, zij het natuurlijk niet overdreven veel sterker.

Programmer: Ronald C. Nelson



Challenger Advanced Chess (model CAC): The advanced program includes: Six levels of play, thinks on its opponent's time for faster response, move suggestion feature, take-back a move feature (2 ply), over 100 book openings and more. (former price: \$ 39,00)



(photo: Steve Blincoe)

Een leuke anekdote van Jan Louwman destijds: "Aan te bevelen voor sterkere schakers mits men ook aan voorgift wenst te doen." In januari 1985 was de aankoopprijs van het CAC-moduul nog altijd Fl. 278,00 (€ 142,00). Volgens Jan kwam dit uitbreidingsmoduul in december 1982 op de markt.

**Vergelijking: Fidelity Chess Challenger 6 en
Fidelity Chess Challenger Mini Sensory + CAC-moduul
Teststellingen uit Schaakbulletin nr. 148 van maart 1980 (door Luuk Hofman)**



S. Loyd (1859): Wit geeft mat in 2 zetten

Challenger 6 op niveau 3: 1. Pxf7? in 5 sec.

Challenger 6 op niveau 4: 1. Te3! in 1 min. 47 sec.

Mini Sensory + CAC-moduul op niveau 3: 1. Dd2+? in 36 sec.

Mini Sensory + CAC-moduul op niveau 4: 1. Te3! in 1 min. 20sec.



Nenarokov-Grigoriev (1923) - Zwart aan zet: 1. ... Ld6! (en zwart wint)

Challenger 6 op niveau 4: 1. ... Lc2? in 1 min. 50 sec.

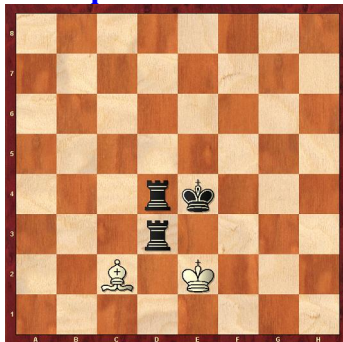
Challenger 6 op niveau 5: 1. ... Le7? in 2 min. 50 sec.

Challenger 6 op niveau 6: 1. ... Le7? in 5 min. (afgebroken)

Challenger 6 op niveau 6: 1. ... Ld6! in 10 min. (afgebroken)

Mini Sensory + CAC-moduul op niveau 4: 1. ... Lc6? in 1 min. 20 sec.

Mini Sensory + CAC-moduul op niveau 6: 1. ... Lc2? (na 10 min. afgebroken)



anoniem (1889): 1. Lb1! (en Wit houdt remise)

Challenger 6 op niveau 1: 1. Lxd3? in 7 sec.

Challenger 6 op niveau 2: 1. Lb1! in 10 sec.

Challenger 6 op niveau 3: 1. Lb1! in 20 sec.

Mini Sensory + CAC-moduul op niveau 1: 1. Lb1! in 7 sec.

Mini Sensory + CAC-moduul op niveau 2: 1. Lb1! in 12 sec.

Mini Sensory + CAC-moduul op niveau 3: 1. Lb1! in 23 sec.

N.B.: Zie ook Novag Prelude en Chessman (Novag kloon) die dezelfde stellingen werden voorgelegd.

Game

Fidelity Mini Sensory Chess Challenger with CAC module against Fidelity Chess Challenger 6

Duivendrecht, 23.02.2012.

"CAC" staat voor "Challenger Advanced Chess" (Program module for Mini Sensory Challenger)

Gespeeld voor beide kleuren op level 3 = 1 minuut per zet

Analyse met behulp van Shredder 8

- | | | |
|-------------------|------------------|--|
| 1. e2-e4 | c7-c5 | |
| 2. Ng1-f3 | d7-d6 | |
| 3. d2-d4 | c5xd4 | |
| 4. Nf3xd4 | Ng8-f6 | |
| 5. Nb1-c3 | a7-a6 | |
| 6. Bc1-g5 | e7-e6 | |
| 7. f2-f4 | | Einde boek. |
| 7. ... | Bf8-e7 | |
| 8. Qd1-f3 | | Einde boek. Opmerkelijk dat beide programma's zo lang in hun boek zitten. |
| 8. ... | Qd8-c7 | |
| 9. 0-0-0 | 0-0 | |
| 10. Bf1-e2 | Nb8-c6 | |
| 11. Bg5xf6 | Be7xf6 | |
| 12. Nd4xc6 | Qc7xc6 | |
| 13. Rd1-d3 | Bc8-d7 | |
| 14. Rh1-d1 | Bf6-e7 | |
| 15. Qf3-h5 | Qc6-b6 | Nu zou je toch Th3 of e5 verwachten met een klein positioneel voordeel voor wit (Shredder: + 0.5). Maar nee... |
| 16. Rd3-d4 | a6-a5 | |
| 17. Rd1-d2 | Rf8-e8 | |
| 18. a2-a4 | Qb6-c6 | |
| 19. Be2-b5 | Qc6-c7 | |
| 20. Rd2-d1 | h7-h6 | |
| 21. Bb5xd7 | Qc7xd7 | |
| 22. Rd4-c4 | Be7-f6(?) | Lokt e5 uit met pionverlies. Shredder: + 3.5 voor wit. |
| 23. e4-e5 | Bf6-e7 | |

24. Qh5-f3(?)

Black: Fidelity Chess Challenger 6



White: Fidelity Mini Sensory with CAC module
Stelling na Qh5-f3?

Shredder geeft 0.0. Onbegrijpelijk dat wit de pion versmaad.

24. ... d6-d5
25. Rd1-d3 Re8-c8
26. Rc4xc8+ Ra8xc8
27. Nc3-b5 Qd7-c6
28. Rd3-c3 Be7-c5(?)

Black: Fidelity Chess Challenger 6



White: Fidelity Mini Sensory with CAC module
Stelling na 28. ... Be7-c5?

Shredder geeft +2 voor wit. Hier had de dame naar d7 of e8 gemoeten met gelijk spel.

29. Nb5-a7 Bc5xa7
30. Rc3xc6 Rc8xc6
31. h2-h3 Ba7-d4

32. Qf3-d3 Rc6-c4(?) Wit stond natuurlijk al goed, maar zwart wil wel erg graag verliezen. De looper had naar b6 gemoeten. Shredder geeft hier +5.5 voor wit. Het eindspel wordt voor zo'n klein en bejaard programma keurig uitgespeeld door CAC. Shredder keurt alle zetten goed.

33. b2-b3 Bd4-b2+(?)
34. Kc1xb2 Rc4xf4
35. g2-g3 Rf4-e4
36. Qd3-c3 b7-b6
37. g3-g4 Kg8-f8
38. Qc3-c7 g7-g6
39. Qc7xb6 Kf8-e7
40. Qb6-c7+ Ke7-e8
41. Qc7xa5 Re4xe5
42. h3-h4 h6-h5
43. Qa5-b5+ Ke8-e7
44. Qb5-b4+ Ke7-d7
45. Qb4-f4 f7-f6
46. Qf4xf6 Re5-e4
47. g4xh5 g6xh5
48. Qf6-f7+ Kd7-d6
49. Qf7xh5 Re4-e5
50. Qh5-d1 Kd6-c5
51. b3-b4+ Kc5-c4(?)
52. Qd1-d3+

En hier geeft de Challenger 6 op met "LL" (Lose) in het display. Hij is dan niet meer tot verder spelen te bewegen. Ik voerde nog uit:

52. ... Kc4xb4
53. Qd3-b5# 1-0

Het CAC module speelt sneller (ook wanneer niet in de tijd van tegenstander wordt gedacht, het "permanent brain"), actiever en rekent dieper dan Challenger 6. Dit laatste programma doet wel erg onbenullige zetten. Absoluut verschillende programma's, waarbij je je afvraagt waarom Chal-lenger 6 is uitgerust met een zwakker programma. U kunt de partij naspelen op <http://www.schaakcomputers.nl/schaakcomputers/Fidelity/chess2.php?item=10&merk=Fidelity>

Auteur: Luuk Hofman.

N.B.: Het is duidelijk dat het CAC-moduul echt sterker speelt dan de Chess Challenger 6. Wat zeker niet vergeten mag worden is dat dit zeer exclusieve "Ron Nelson-moduul voor de eerste keer permanent brain" aan boord had! Ik heb zeker enige schaakcomputers van verschillende merken in het vizier gehad, maar daarvan spreekt mij er maar een écht aan om het CAC-moduul mee te laten sparren en dat is de allereerste Mephisto in het zwarte kastje, welke óók uitgevoerd is met "permanent brain"! Vergeet niet dat de Fidelity Chess Challenger 7 destijds door het gebrek aan "meedenken in de tijd van de tegenstander" gewoon tekort kwam in een tweekamp! Ik hoop dat Luuk de tijd zal vinden om dat (over minstens vier partijen) te testen... (Hein Veldhuis).

Geschrieben von Steveb am 22. Juli 2007 (auf Kurts Schachcomputer Forum)

Hi Hein,

The Silver Bullet is the portable equivalent of the Gambit. Both released at the same time Gambit = Desktop. Silver Bullet = Portable Version. The Gambit is NOT the same as Mini Sensory with CAC or SC6 with BO6 modules. There are different features in Gambit and i think program is different. No AC6 module for SC6 was released for sale. Only BO6 (Book Module) and CG6 (Great Games).

Phantom Force and NYTIMES DTTC send their regards, Steveb.

Geschrieben von Steveb am 25. Juli 2007 (auf Kurts Schachcomputer Forum)

Hi Hein and Robert (Weck),

I managed to get ahold of my SC6 (Chess Challenger 6). I can report the following: the SC6 does NOT ponder. The six levels are exactly the same between the Mini-CAC but the programs are DIFFERENT.

See here:

http://www.talkchess.com/forum/viewtopic.php?topic_view=threads&p=133244&t=13220

Exhausted From Testing Regards, Steveb

Programmierer / Programmer

- Ronald C. Nelson

Baujahr / Release

- Erste Einführung: Dezember (?) 1982

Technische Daten / Technical specification

- Taktfrequenz: 6 MHz (Mini Sensory Chess Challenger)
- Programmspeicher: 4 KB ROM
- Arbeitsspeicher: 256 Byte RAM

Austauschbar / Compatible

- Fidelity Mini Sensory Chess Challenger
- Fidelity Mini Sensory Chess Challenger II
- Fidelity Chess Challenger 6
- Fidelity Silver Bullit

Spielstärke / Playing strenght

- Spielstärke Elo/DWZ: ca. 1325

Internet

http://www.schaakcomputers.nl/hein_veldhuis/database/files/01-1983.%20Databus.%20Jan%20Louwman.%20Testtornooi%20voor%20goedkope%20schaakcomputers.pdf
[01-1983, Databus, Jan Louwman: Testtornooi voor goedkope schaa computers]

Last Updated on March 4, 2012