

11-1982 [B-3461] SciSys - Chess Champion MK VI Philidor (with sensorboard)

Het optioneel aansluitbare en uiterst zeldzame sensorbord is voorzien van magneetcontacten, welke alleen operationeel is in combinatie met het programmamoduul Mark VI/Philidor! Dit sensorbord met de toegevoegde naam "Natural Play" is behoorlijk gevoelig en daardoor moet men de schaakstukken langzaam en redelijk hoog optillen en weer nauwkeurig gecentreerd herplaatsen om geen eventuele vervelende storingen te veroorzaken! Zoals ik tijdens mijn partij op 4 maart 2007 kon ondervinden, kwamen deze storingen zo nu en dan (soms ook door onachtzaamheid) voor. Alle storingen waren redelijk eenvoudig te verhelpen.



SciSys Chess Champion MK VI Philidor with sensorboard
(foto: Luuk Hofman)

Een echte crash, bleef gelukkig tijdens mijn partij bespaard. Het is echt een heel aparte belevenis om met dit "Sensory Chess Board" te mogen spelen! De verbinding tussen sensorbord en schaakcomputer is vrij gebrekkig. Verzamelaar Luuk Hofman liet voor zijn Mark VI/Philidor met sensorbord een speciale Phoenix koffer bouwen om dit ongemak op te kunnen vangen. Duidelijk is wel dat SciSys met deze nieuwe ARB-technologie nog in de kinderschoenen stond. Een succes werd het helaas niet, en waarschijnlijk is het daardoor een reden geweest om vroegtijdig dit sensorbord uit de (voor)productie te nemen. Dan wil ik nog kort enige verschillen tussen de programmamodulen MK V en MK VI toelichten. Het MK VI moduul heeft een breder en dieper openingsboek, en het programma rekent selectiever dan zijn voorganger. Een minpuntje is wel dat ten opzichte van de MK V, het elementaire eindspel van koning looper en paard versus kale koning niet meer is opgenomen in het programma.

Gilbert Obermair

Schach-Computer Report '84 (1983)

SciSys Chess Champion Mark V

Obwohl der Mark V bereits Ende 1981 auf den Markt kam, gehört er nach wie vor zu den spielstärksten Geräten. Auch äußerlich ist er elegant und komfortabel und verfügt über eine elektronische Diagrammdarstellung über ein LCD-Brett. Da das Gerät über ein Modulsystem verfügt, kann man es ohne großen Aufwand mit einem neuen Programm aufrüsten.

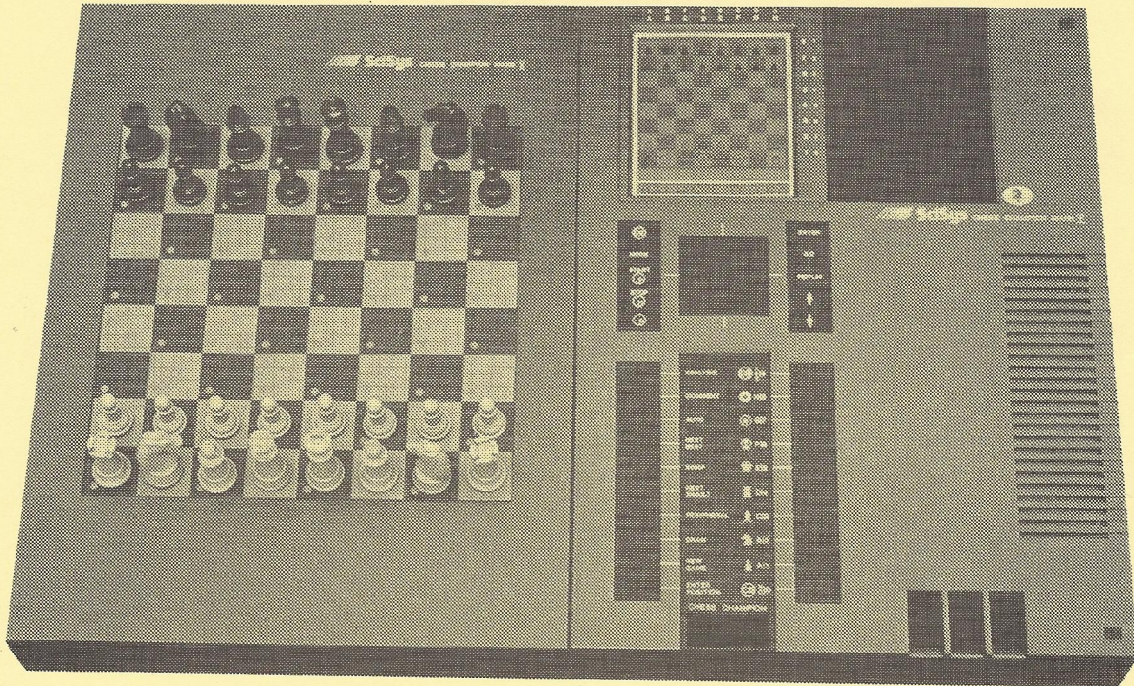
Ein verbessertes Programm ist bereits unter dem Namen **Mark VI Philidor** Modul erhältlich. Es kostet ca. DM 260,00 und gilt ausdrücklich als Erweiterung und nicht als das verbesserte Mark V-Programm. Für Fortgeschrittene und auch für durchschnittliche Clubspieler ist der Mark V in der vorliegenden Version aber immer noch eine Herausforderung, was seine Spielstärke betrifft.



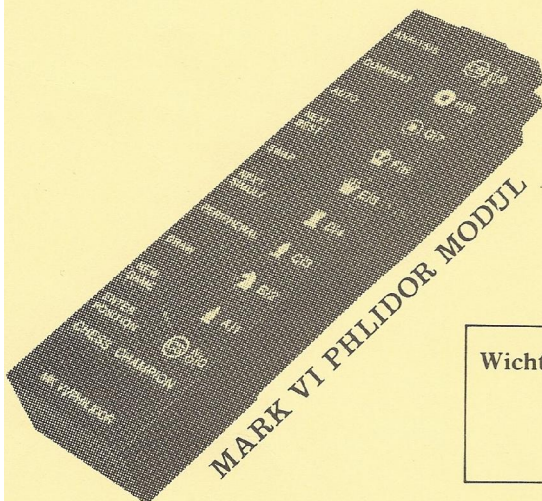
**Phoenix Holzkoffer mit SciSys Chess Champion Mark V,
Philidor MK VI Programm-Modul + Sensorbrett.**
(Bild: Luuk Hofman)

Die Zugeingabe erfolgt entweder über eine alphanumerische Koordinateneingabe per Tastatur oder über eine sogenannte Cursorsteuerung, die über eine große Zentraltaste ähnlich wie der Steuerknüppel eines Telespiels funktioniert. Diese Art der Zugeingabe ist natürlich etwas gewöhnungsbedürftig, vermittelt dann aber das vom normalen Schachspiel her gewohnte Gefühl, man würde mit der Hand nach einem Stein tasten.

Eine Besonderheit ist die Möglichkeit, bis zu zwölf Partien gleichzeitig zu spielen bzw. zu speichern. Das ist dann sinnvoll, wenn man eine längere Partie abbrechen muß und in der Zwischenzeit ein anderer oder man selbst eine Kurzpartie spielen möchte. Der Mark V speichert übrigens alle laufenden Partien wochenlang, selbst dann, wenn man ihn vom Netz trennt. Als Zubehör gibt es ein **Sensorbrett**, das einschließlich Figuren etwa DM 498,00 kostet.



Natural Play Magnet-Sensorbrett für Chess Champion Mark V mit Mark VI/Philidor Programm-Modul



- Das vollwertige elektronische Schachbrett für Ihren Mark V
- Einfacher Anschluß
- Sie können die Figuren ganz natürlich ziehen (ohne Druck!). Die eingebauten Magnetsensoren erkennen jeden Zug.
- Alle Züge werden automatisch auf dem LCD-Brett angezeigt.

Wichtig: Das Natural Play Sensorbrett läßt sich nur verwenden, wenn Ihr Mark V mit dem neuen Programm-Modul ›Mark VI/Philidor‹ ausgestattet ist.

**audio[®]
sonic**

**Electronics
International
(Deutschland)
GmbH**

5020 Frechen-Königsdorf
Augustinusstraße 7-11
Telefon: 0 22 34 - 6 23 54
Telex: 88 851 20 elde d

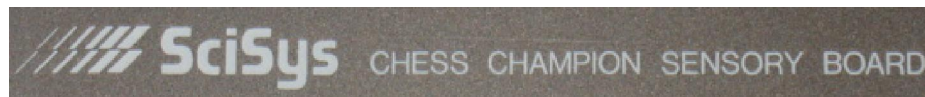
**Werbung SciSys Natural Play Magnet-Sensorbrett mit
Mark VI Philidor Programm-Modul (Bild: CSI 3/83)**

SciSys automatic responsible intelligent sensory board... never released!

When you are playing with the intelligent sensor board connected and switched on, you simply make your move on the board in the normal manner, as though you were playing against a human opponent. The intelligent sensor board not only detects the squares from and to which you have moved, it also knows exactly which piece is on each square, and enables you to set up positions simply by putting the pieces on the appropriate squares. This is because we have achieved a breakthrough in technology which allows the board to recognize each of the pieces by its type and colour.

If you try to make an illegal or impossible move with your intelligent board, the move will not be accepted by the computer. Instead, the four red lights surrounding the square that you came from will be illuminated, so that you can move back there and reconsider your move.

Once you make a legal move on the intelligent board, the computer begins to think about its reply. When it has computed its reply, the Mark V will indicate the square from which it wishes to move a piece, and the square to which it wants to move it. These two squares will be indicated by having the four surrounding red lights of each square illuminated. You should then pick up the computer's piece, move it to its new square (removing any captured piece) and you are then ready to think about your reply move. (SciSys instruction manual - 1981)



Tim Harding: The New Chess Computer Book (1985)

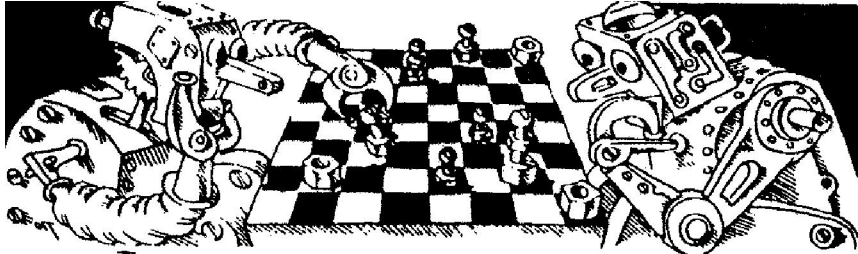
... SciSys seemed in trouble because the launch of its ambitious '**Intelligent**' **Sensory Board** was delayed, although Kevin O'Connell had shown me a working prototype in August 1981. This **Sensory Board** was inspired by the one for **Chess 4.5** which could tell the difference between the pieces, rather than rely on the program keeping track of what was where - particularly valuable when setting up positions. Apparently the software to make the board work in the **Philidor module**, took longer than expected to debug, and there were problems with the magnets. Until the sensory peripheral was ready (and at the time of writing, an ordinary dumb **Autosensory Board** was planned for release), users had to rely on the built-in LCD board which could be hard to read, especially as the design of some of the pieces (although better than on **SciSys Executive Chess**) was far from ideal.

Moreover, the **Philidor (Mark VI) module**, which contained that software, proved to play only slightly better than the **Mark V module**. The other top-range SciSys model, the Kaplan-programmed **President Chess** (also geared for Christmas 1982) was a hardware flop and also disappointing in its program. Meanwhile rival manufacturers made greater progress. While a lot of time and effort was expended trying to perfect the **SciSys Intelligent Sensory Board**, most of the cheaper machines went over to a new system of indicating the computer's moves. The board itself was of the 'press' variety, where a certain amount of pressure was required on the squares with the machine acknowledging the move with a beep, but instead of LEDs on the squares, border lights were used instead and you had to determine the machine's move by the coordinates ...

Rochade-Europa (1984)

Reiner Günther

Das Mark VI Philidor-Programm



In letzter Zeit ist es etwas still geworden um den "offiziellen Weltmeister aller kommerziellen Schachcomputer von 1981" (SciSys über **Mark V**). Seit einigen Wochen nun sind das Nachfolgeprogramm MK VI Philidor sowie das schon lange angekündigte **Reed-Sensorbrett** (drucklos) erhältlich. Letzteres ist ein wenig klein ausgefallen und erinnert stark an den **SciSys Sensor Chess**, dieser besitzt jedoch einen Druckmechanismus. Zum neuen Programm schreibt der Hersteller: Mit ihm bekommt den Computer eine erweiterte Eröffnungsbibliothek und erhebliche taktische und positionelle Verbesserungen im Mittel- und Endspiel. Der Unterschied zu **Mark V** wird schon beim Einschalten ersichtlich, das Gerät meldet sich mit "Chess Champion 6" startklar.

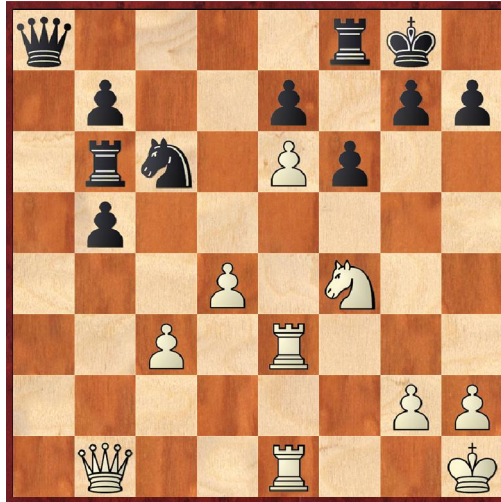
Die Eröffnungsbibliothek wurde in der Tat enorm vergrößert. Zwar fehlen einige Exoten (z.B. Orang-Utan), doch dafür beobachtet man - bei allen wichtigen Eröffnungssystemen eine beachtliche Variantenbreite. Die Tiefe liegt meist bei 7 bis 9 Zügen, in Einzelfällen spuckt der Computer auch noch den 11. Zug für Weiß aus. Insgesamt sollen es 3500 Züge sein (1). Mark VI bevorzugt zwar bestimmte Eröffnungen (z.B. Sizilianisch auf 1.e4), spielt jedoch in der Anfangsphase deutlich abwechslungsreicher als sein Vorgänger.

Im Mittelspiel sieht es wenige rosig aus. Ein Wermutstropfen für **MK V-Freunde**: Der große Bruder Mark VI verhält sich in allen Modi gleich, sowohl in Normal- (durchschnittliche Zeit/Zug), Speed- (feste Zeit/Zug), als auch in Turniereinstellung (X Züge in Y Zeiteinheiten). Dabei rechnet er etwas selektiver als **Mark V** (in Turniereinst.). Dies führt einerseits dazu, daß gewisse Zugzwangkombinationen früher gefunden werden, andererseits übersieht der Computer durch das gröbere Raster auch so manches. Ein Beispiel hierzu: Bei einem Testspiel (ca. 30 sec. pro Zug) gegen ein anderes Gerät drohte dieses Mark VI mit einer Springergabel und Turmverlust. Nach 35 sec. kommt die Antwort, die Gabel wird übersehen.

Läßt man ihn länger analysieren, so bringt er nach 0:45 (0 min. 45 sec.) auch noch seine Dame in die Gabel und erst nach 1:21 wird die Drohung abgewehrt (Vorgänger **MK V** hätte die Lage nach 0:10 (!) geklärt). Billigt man ihm 3 min. pro Zug zu, treten solche Fehlzüge nicht mehr auf. Bemerkenswert ist vielleicht noch, daß MK VI schon im Mittelspiel ein Auge auf weit vorgerückte Freibauern wirft und diese seinerseits auch recht geschickt einzusetzen weiß. Taktisch ist er nicht ganz so stark wie z.B. **Fidelity Chess Challenger Sensony 9** oder **Novag Constellation**, jedoch werden praktisch alle dreizügigen (Matt-Kombinationen) bei 3:00/zug gefunden.

Tiefer liegende Abspiele fallen sehr oft der Vorselektion zum Opfer, so kann MK VI Ketterlings klassischen Vierzüger (2) erst nach 48:14 lösen (**MK V** schafft es in 7:37). Gibt man aber den ersten Zug vor, findet er den verbleibenden Dreizüger nach 0:14! Die Initiative wurde meiner Meinung nach etwas gebremst, das Mk VI Philidor-Programm macht öfters unverständliche Figuren-(rück-)züge, das Spiel wirkt dann konzeptlos und erinnert an das "Maschinenschach" vergangener Tage.

Hans-Peter Ketterling (Rochade 209, Dezember 1981): Bemerkenswert ist die Lösungszeit des folgenden Vierzügers, den bisher nur wenige Computer knackten, weil eine forcierte Opferwendung durch einen stillen Zug unterbrochen wird und außerdem eine dreizügige Verführung zum Qualitätsgewinn vorhanden ist:



Lösung: 1. Dxd7+ Kxh7 2. Th3+ Kg8 3. Sg6 nebst Th8#
Verführung: 1. Sd5 Ta6 2. Sc7 nebst Sxa6 und Qualitätsgewinn

Im Endspiel bietet die neue Software keine nennenswerten Verbesserungen. Zwar achtet MK VI mehr auf gefährliche Freibauern, ein Zuwachs an Schachtheorie (wie z.B. Quadratregel, Durchbringen eines Freibauern gegen den freindl. König etc.) konnte nicht registriert werden. Die Bauernmajorität auf einem Flügel wird oft ungeschickt postiert und man kann dem Programm teils in Verluststellung noch das Fell über die Ohren ziehen.

Schlußendlich noch ein Wort zum Zeitverbrauch: In Turniereinstellung teilt sich das neue Modul seine Bedenkzeit viel besser ein als Oldie **MK V**, mitunter werden die Zeitreserven (aus der Eröffnung) zu schnell aufgebracht. Im Normalmodus überzieht MK VI in kompliziertesten Stellungen die durchschnittliche Bedenkzeit gewaltig, macht dafür aber in einfachen Endspiel-Stellungen wieder Boden gut. Der Problemmodus des alten Programms wurde unverändert übernommen und liefert gute Lösezeiten (2-Züger innerhalb 0:10, 3-Züger nach spätestens 2:00), man kann bis Mat in 7 einschließlich Nebenlösungen suchen lassen.

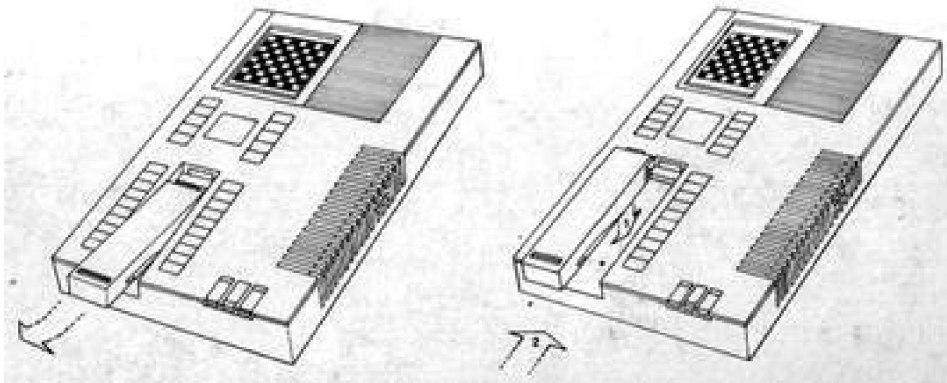
Fazit: Ein für Freaks durchaus empfehlenswertes Programm, in puncto Spielstärke haben allerdings die Konkurrenzmodelle zur Zeit die Nase vorn.

Literatur:

- (1) Verbrauchermagazin DM, Heft 11/1983
- (2) H.-P. Ketterling, Rochade 209, S. 18 (Heft 12/1981).

Quelle: Rochade-Europa - Januar 1984, Reiner Günther: Das Mark VI Philidor-Programm.

Tom Luif: Het Philidor-moduul kwam uit in 1982/1983. Het kan vrij eenvoudig op de Chess Champion MK V worden geschoven:



Met dit Philidor-moduul wordt de Chess Champion MK V veranderd in de Chess Champion Mark VI. Dit moduul kostte destijds meer dan de helft van de prijs van de Chess Champion MK V, maar de Elo-rating van de computer werd er niet veel meer dan zo'n 20 punten hoger van. Ondanks de teleurstellende kwaliteit (of misschien juist daardoor) is het moduul vrij zeldzaam.

Bron: <http://tluif.home.xs4all.nl/chescom/CCmk6Phil.html>.



SciSys Chess Champion Mark V & Mark VI/Philidor moduul
(foto's: Luuk Hofman)

Programmierer / Programmer

- David Broughton und Mark Taylor (Programm: Shannon-B-Strategie)

Baujahr / Release

- MK VI/Philidor-Modul: Einführung November (!) 1982 (!) - VKP 298,00 DM
- Magnet Sensorbrett (Natural Play): Einführung Dezember (!) 1983 (!) - VKP 498,00 DM
- MK V printer: nie erschienen (never released)

Technische Daten / Technical specifications

- Mikroprozessor: 6502A
- Taktfrequenz: 2 MHz
- Programmspeicher: 32 KB ROM
- Arbeitsspeicher: 16 KB RAM
- Permanentspeicher (CMOS): 128 Byte

Spielstärke / Playing strength

- Spielstärke (DWZ/Elo): ca. 1460
- Bewertung: Am besten geeignet für Fortgeschrittene und Vereinspieler

Verwandt / Family

- SciSys Chess Champion MK 5.0 (prototype)
- SciSys Chess Champion Mark V

Internet

http://www.chesscomputeruk.com/html/chess_champion_mark_vi_senso.html

[Website Mike Watters: SciSys Chess Champion MK VI]

http://www.schach-computer.info/wiki/index.php/Scisys_Chess_Champion_Mark_VI

[Schachcomputer.info - Wiki: SciSys Chess Champion MK VI]

<http://www.schaakcomputers.nl/schaakcomputers/scisyskasparov/chess1.php?item=26&merk=scisyskasparov>

[Uit de collectie van Luuk Hofman: SciSys Chess Champion ARB + Mark 6 Philidor]

<http://www.schaakcomputers.nl/literatuur/foto-overzicht.html>

[Hein Veldhuis tegen de SciSys Mark 6 ARB - 4 maart 2007]

First Published on December 15, 2012