



## computerschaak

### Belle prolongeert Amerikaanse titel

De computerschaakwereldkampioen Belle, ontworpen door Ken Thompson en Joe Condon, heeft in het 12e ACM kampioenschap (het computerschaakkampioenschap van Noord Amerika) zijn Amerikaanse titel, die het voor het eerst in 1980 verwerfde, geprolongeerd. Het toernooi werd gehouden in Los Angeles (California), van 8-10 november 1981. Er namen 14 schaakspelende artefacten aan deel. Niettegenstaande zijn enorme overwicht moest Belle ook dit jaar een remise af staan. Dat gebeurde tegen Nuchess, het programma van David Slate en William Blanchard. Ook tijdens het laatste wereldkampioenschap was Nuchess het enige programma dat Belle op remise wist te houden. Samen met Cray Blitz staken deze programma's duidelijk boven de rest van de programma's uit.

### Organisatie

Het toernooi werd opnieuw verspeeld volgens het Zwitsers systeem (slechts 4 ronden), in feite is dat te weinig om een goed beeld van de speelsterkte te krijgen. Interessant is dat David Levy c.s. met twee programma's ingeschreven had nl. Philidor en Chess Champion Mark V, maar dat het toernooikomitee deze twee verschillende namen voor bijna hetzelfde programma niet accepteerde. Derhalve werd Mark V (de wereldkampioen bij de commerciële micro's) teruggetrokken. Ook Master Chess Trio en Boris Experimental trokken zich terug; beide zijn programma's van Applied Concepts.

### Versterking

Het team van Applied Concepts, dat bestond uit John Aker, Alan Mead, Terry Frederick en John Jacobs, heeft versterking gekregen van David Slate en Larry Atkin. Slate en Atkin zijn bekend geworden door hun programma's Chess 3.0 tot en met Chess 4.9. Met Chess 4.6 wonnen zij in Toronto (1977) de wereldtitel. Vlak voor het WK toernooi in 1980 wilde Slate het hele programma herschrijven. Atkin voelde daar toen niet veel voor en daarom begon Slate alleen met Nuchess ("Nu" is slang engels voor "new"). Naar verluidt zou Slate door Applied Concepts speciaal aangetrokken zijn voor het eindspelmodule Capablanca.

### Eindstand

In de onderstaande eindstand is achter de naam tussen haakjes de USCF-rating performance (= de toernooiratingprestatie, dus **niet** de echte rating) vermeld.

- 1 Belle (2306) 3½
- 2/4 Cray Blitz (2174), Nuchess (2119), Bebe (1871) 3
- 5/6 Duchess (1998), Philidor (1923) 2½
- 7/10 L'Excentrique (1825), Chess Challenger X (1768), Ostrich (1611), My-chess (1497) 2
- 11/13 Chaos (1680), Cube 2.1 (1425), Schach 2.5 (1245) 1½
- 14/15 Chaturanga (1319), Awit (1296) 1
- 16 Prodigy (871) 0

### Partij

Hieronder volgt de remise-partij tussen Belle en Nuchess. Het is niet direkt een uiterst opwindende partij, maar na het "gestuntel" van micro's in de vorige afleveringen van Schakend Nederland lijkt het me nuttig om eens te laten zien dat er programma's bestaan, die echt wel een beetje kunnen schaken.

### Wit: Belle

### Zwart: Nuchess

Los Angeles, 9 november 1981,  
12e kampioenschap van Noord Amerika,  
3e ronde

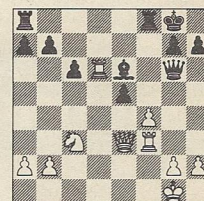
### Russisch

1. e5 e5 2. Pf3 Pf6 3. d4 Pxe4 4. Ld3 d5
5. Pxe5 Ld6 6. 0-0 0-0 7. c4 Lxe5 8. dxe5
- Pc6 9. f4 Pb4 10. cxd5 Dxd5 11. Lxe4
- Dxe4 12. Pc3 Dg6 13. Le3 Le6 14. Df3

Tot zover de openingsbibliotheken. Beide programma's kennen hun lesje en hebben tot hier de encyclopedie gevolgd (Damjanovic-Trifunovic, Joegoslavië 1963). Het oordeel van de encyclopedie (i.c. Polugajevski) luidt: ± 0, hetgeen betekent: iets beter voor wit, met groot ruimtelijk overwicht. Volgens Nuchess is een looper meer waard dan een paard als er geen andere factoren een rol spelen, met deze kennis is het vervolg van de partij gemakkelijk te voorspellen: eerst wordt de looper geruild, daarna wordt het centrum aangetast.

14. .... Pc2 15. Tac1 Pxe3 16. Dxe3 c6 17. Tcd1 f6 18. Td6 fxe5 19. Tf3

Beter was hier 19. Dxe5 omdat wit dan de druk langs de e-lijn kan opvoeren, hetgeen in pionwinst resulteert. Bijv. 19. Dxe5 Tae8 20. Tel Lf5 21. Txg6 Txe5 22. Txg7+ (desperado tussenzet) Kxg7 22. fxe5



### 19. ...., e4 20. Pxe4 Tae8 21. Dd4

Op 21. Pc5 volgt 21. ...., Lxa2.

### 21. ...., Df5 22. a3 a5 23. Tg3 Tf7 24. Td8

### Txd8 25. Dxd8+ Tf8 26. Dc7 g6

De hangende positie van Pe4 en pion f4 dwingt wit tot centralisatie (27. Pg5 Db1+).

### 27. De5 Lc4 28. Dxf5 Txf5

Er is een gelijkstaand eindspel ontstaan. Ook hierin spelen beide partijen zeer doelbewust zoals blijkt uit: mobilisering van meerderheid op de damevleugel etc.

29. Tc3 b5 30. g3 Ld5 31. Te3 Tf7 32. Kf2
- Kg7 33. Pc5 Kf6 34. g4 Kg7 35. Kg3 Kh6
36. Pe6 b4 37. a4 Td7 38. f5 gxf5 39. gxf5
- Lh1 40. f6 Ld5 41. Kf4 Lxe6 42. Txe6
- Td2!

Nuchess speelt (vanzelfsprekend) actief in het toreneindspel. De koning leidt de verdediging (f7+, Kg7) en de toren stookt onrust in de vijandelijke stelling.

43. b3 Kg6 44. Txc6 Tf2+ 45. Ke4 Tb2 46. Tc5 Kxf6 47. Txa5 Txb3 48. Tf5+ Kg6
49. Tb5 Th3 50. Kd5 Txb2 51. Txb4 Th5+
52. Kc4 Tf5 53. Tb6+ Kf7 54. Tb5 Tf4+
55. Kb3 Tf3+ 56. Kc2 Kg6 57. a5 h5 58. a6 Ta3 59. Tb6+ Kf5 60. Kb2 Ta5 61. Kc3
- h4 62. Kb4 Ta1 63. Tb5+ Kf4 64. Ta5
- Tb1+ 65. Kc4 Remise

Een partij op een aanvaardbaar niveau.

JAAP VAN DEN HERIK



Te koop gevraagd: Vooroorlogse schaakklok klein defect geen bezwaar. Tel. 072-114907.

**Schakend Nederland - februari 1982**  
**Prof. dr. H.J. van den Herik: Belle prolongeert Amerikaanse titel**