

computerschaak

Van 24 tot en met 26 oktober 1982 vond in het Dallas Hilton Hotel te Dallas, Texas het 13th ACM North American Computer Chess Championship plaats. De ACM is de Association for Computing Machinery. Sinds 1970 organiseren zij tijdens hun jaarlijkse kongres een computerschaaktoernooi. Dit jaar was het programma PION (TH Delft) tot het deelnemersveld toegelaten. Het is moeilijk te zeggen of de speelsterkte van de sterkste programma's het afgelopen jaar nog vooruit gegaan is. De top is in ieder geval breder geworden. Ons Nederlandse programma behaalde 1 uit 4, geen topprestatie, maar het vertoonde spel in de eerste en vierde ronde mocht er zijn. Een uitvoerig verslag van de "Nederlandse" belevissen vindt u in "Computerschaak" een uitgave van CSVN (redactieadres: Stadionweg 150, 1077 TA Amsterdam). Hieronder geven we de winstpartij van PION uit de 3e ronde.

Open kampioen van Amerika

Wereldkampioen Belle prolongeerde in dit toernooi zijn Amerikaanse titel. Dit gebeurde echter na toepassing van de beslissingsregels die voor het geval van gelijk eindigen opgesteld waren. Er eindigden maar liefst vier programma's met 3 uit 4.

Eindstand: 1. en kampioen Belle 3 (uit 4); 2. Cray Blitz 3; 3. Nuchess 3; 4. Chaos 3; 5. Bebe 2½; 6. Advance 2.4 2½; 7. Fidelity X 2; 8. Savant X 2; 9. Ostrich 1½; 10. Schach 2.6 1½; 11. Philidor 1½; 12. Sfinks X 1½; 13. Pion 1; 14. Chaturanga 2.0.0.

Partijen

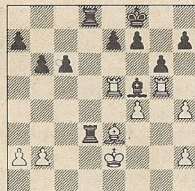
De winstpartij van Pion is een slechte indicatie voor het niveau van het toernooi, de verliespartijen waren van een hoger gehalte. We merken slechts op dat iedere schaker of elk computerprogramma dat de top wil bereiken een lange weg heeft te gaan.

Wit: Chaturanga 2.0

Zwart: Pion

Dallas, 13 ACM toernooi, 3e ronde
PIRC, 25 oktober 1982.

1. e4 d6 2. d4 Pf6 3. Pc3 g6 4. f4 Lg7 5. Pf3 0-0 6. Lc4 Pxe4 7. Pxe4 d5 (einde openingenboek) 8. Lxd5 Dxd5 9. Pe5 Pe6 10. Ph4 Dxd4 11. Dxd4 Pxd4 12. Kd2 Td8 13. Pd3 Lf6 14. g3 Lxh4 15. gxh4 Lf5 16. Td1 Pf3+ 17. Ke2 Lg4 18. Kf2 Pd4 19. Td2 Pxe2 20. Txc2 Txd3 21. Le3 e6 22. Tg1 Lf5 23. Te5 Kf8 24. Te5 b6 25. Ke2 fad8 26. Tg5



In deze stelling waren we in afwachting van de vork 26. f6. Het programma "zag" echter dat het na 27. Txf5 slechts een kwaliteit tegen een pion zou winnen en dat er meer in de stelling zat.

26. e6 27. Tg3 f6 28. Lxb6 axb6 29. Tee3 Td2+ 30. Kf3 Txb2

Pion liquideert de witte stelling adequaat en snel.

31. Tb3 Lxh4 32. Lxb6 Td3- 33. Kg2 Le4+ 34. Kf2 Txf4+ 35. Ke2 Txxg3 36. Tb8+ Kg7 37. Tb7+ Kh6 38. Tf7 Ld3+ 39. Kd2 Tf2+ 40. Ke3 e5 41. Td7 Lb5+ 42. Td3 Txd3 mat.

Nuchess à la Tal

Het programma Nuchess (Northwestern University Chess) mag de speelsterkte van Tal voorlopig nog niet bezitten, in de diagramstelling staan wel alle (drie) stukken in. Wit weet zich niet alleen te redden, hij wint zelfs nog ook. Een mirakel.

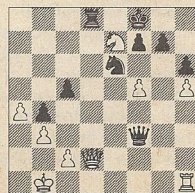
Wit: Nuchess

Zwart: Fidelity X.

Dallas, 13 ACM toernooi, 2e ronde.

KONINGSFIANCHETTO, 24 oktober 1982.

1. g3 e5 2. Lg2 d5 3. d4 exd4 4. Dxd4 Pf6 5. Lg5 Le7 6. Da4+ Pc6 7. Pc3 h6 8. Le3 Lb4 9. Db3 0-0 10. 0-0-0 Lxc3 11. Dxc3 Lf5 12. Db3 Pa5 13. Db4 b6 14. Lh3 e5 15. Dh4 Dd7 16. Lxf5 Dxf5 17. Df4 De6 18. b3 d4 19. Ld2 Pc6 20. Kb1 Pd5 21. Df3 Pdb4 22. Te1 a5 23. a3 Pd5 24. a4 Pbd4 25. h4 Pe5 26. Db7 Tab8 27. Dg2 d3 28. exd3 Phxd3 29. Td1 Pb4 30. Pe2 Tbd8 31. Lxb4 axb4 32. Pf4 Dg4 33. Pd5 Tfe8 34. f4 Pg6 35. Df2 Td7 36. Td2 Pf8 37. Pxb6 Txd2 38. Dxd2 Dxxg3 39. h5 Pe6 40. Pd5 Td8 41. f5 Df3 42. Pe7+ Kf8.



Wit heeft voortdurend onder druk gestaan en het is al verwonderlijk dat hij nog zover gekomen is. Nuchess redt zich echter uit deze benarde positie en weet zelfs voor het eerst in deze partij tegenkansen te scheppen.

43. De1 Kxe7 44. fxe6 fxe6 45. Tg1 Df7 46. Tg6 Td5 47. Dg3 Kf8.

Voor dit soort stelling heeft Slate (een van de ontwerpers van Nuchess) een speciale heuristiek (vuistregel) ingebouwd, nl. het geven van zogenaamde "touching checks" (schaaks waardoor de koning en/of de dame wat ongemakkelijk komt te staan, b.v. op een lijn). In deze partij werkt dit fenomeen formidabel.

48. Db8+ De8 49. Df4+ Tf5 50. De4 Df7 51. Txe6 Tf1+ 52. Ka2 Dd7 53. Te5 Dd6 54. Te8+ Kf7 55. Ta8 Tc1 56. De8+ Kf6 57. Dg6+ Ke5 58. Te8+ Zwart geeft het op. Voor de meest stellingen zijn nog niet van zulk goede heuristieken ontwikkeld en als ze al bestaan blijken ze bovendien lang niet altijd op te gaan. Het spel blijft voorlopig nog te moeilijk voor computers.

JAAP VAN DEN HERIK

Schakend Nederland - januari 1983
Prof. dr. H.J. van den Herik: 13th ACM North American
Computer Chess Championship (Nuchess - Fidelity X)