

computerschaak

EEN OPENINGSNIEUWTJE VAN EEN SCHAAKPROGRAM

De meeste schaakprogramma's zijn uitgerust met een openingsbibliotheek. Als de bibliotheek uitgebreid is zijn ze in staat om afwisselend spel te tonen door via een voorgeschreven procedure, of at random, steeds een andere variant (of opening) te kiezen. Deze opzet betekent dat een programma binnen de gebaande theoretische paden blijft. Kunnen we dan in de toekomst geen openingsnieuwttjes van een programma verwachten? Dat hoeft niet zo te zijn, want we kunnen ook afzien van het gebruik van een openingsbibliotheek en bezien wat een programma uit zichzelf vindt. Bovendien kan een programma een nieuwttje introduceren bij de overgang van opening naar middenspel.

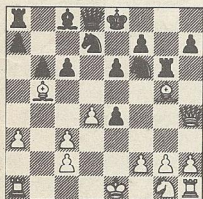
Het eerste openingsnieuwttje

Het ontdekken van een openingsnieuwttje is sterk afhankelijk van de omschrijving van nieuwttje en van de doeltreffendheid ervan. Zo is 1. e4 e5 2. Ke2 etc. geen nieuwttje. We geven hieronder een voorbeeld van een echt nieuwttje; het is ontleend aan 'More Chess and Computers' van David Levy & Monroe Newborn.

In een scherpe stelling van het Frans had Levy zelf een nieuwttje gevonden; na zijn vondst besloot hij te zien of een programma het onafhankelijk van hem eveneens had kunnen vinden. Tijdens het ACM-computerschaaktoernooi 1977 in Seattle vroeg Levy of de toenmalige computerwereldkampioen CHESS de stelling eens wilde onderzoeken.

De stampartij is Chistiakov-Orlov, kampioenschap van Moskou 1935.

Na 1. e4 e6 2. d4 d5 3. Pc3 Lb4 4. a3 Lxc3+ 5. bxc3 dxe4 6. Dg4 Pf6 7. Dxc7 Tg8 8. Dh6 b6 9. Lg5 Tg6 10. Dh4 Pbd7 11. Lb5 e6 is de volgende stelling ontstaan.



In de partij volgde: 12. Le4, omdat zwart anders na 12. Lxc6 Dc7 13. Lxa8 Dxc3+ en 14. ..., Dxa1 goed spel verkrijgt.

Het nieuwttje in de diagramstelling is: 12. Lxf6. Deze zet werd door CHESS in 90 seconden gevonden, maar Levy was natuurlijk benieuwd of CHESS de consequenties van de zet gezien had. Hij stelde daarom voor 12. ..., Dc7 in te voeren. Ontwerper Larry Atkin antwoordde dat de zet niet gespeeld behoefde te worden, want dat dit de hoofdvariant was die CHESS gegeven had. Het programma was van plan na 12. ..., Dc7 te vervolgen met 13. Ld8!! (dreigt mat op e7). Deze zet is waarschijnlijk door Chistiakov over het hoofd gezien en in navolging van hem door vele anderen; het lijkt immers dat 12. ..., Dc7 afdoende is: er staan twee lopers in, heeft men altijd

gedacht. Na 13. ..., Dxd8 volgt 14. Dxd8+ Kxd8 15. Lxc6 Tb8 16. Lxe4 met een gewonnen stelling voor wit.

Indien zwart geantwoord had met 12. ..., Txf6 dan had wit als volgt voordeel verkregen: 13. Lxc6 Dc7 14. d5! met als pointe dat na 14. ..., exd5 15. Dxf6 de witte dame het veld c6 en c3 dekt.

Een aardige bijdrage die tot op dat moment onbekend was in de theorie. De ontwerpers van CHESS schreven een brief naar 'Modern Chess Theory' en hoorden van grootmeester Michael Stean dat de zet een nieuwttje was, dat als korrekt beschouwd moet worden.

JAAP VAN DEN HERIK

Schakend Nederland - april 1983

Prof. dr. H.J. van den Herik: Een openingsnieuwttje van een schaakprogramma (Chess)