

Schakend Nederland - oktober 1992

Prof. dr. H.J. van den Herik: CD-ROM in opmars

De CDROM is in opmars. Mocht ik de vorige keer (SN 92/6, p. 10) nog een vergelijking maken met de langspeelplaten, nu kan ik overgaan op een vergelijking tussen Vol. 1 en Vol. 2. Overigens ontving ik op de vorige CDROM-rubriek nog een reactie van oud-Philips topman Van der Klugt met de nuttige informatie dat de langspeelplaat misschien overvleugeld is door de CDROM, maar dat het met Phonogram (gelieerd aan Philips) nog steeds goed gaat.

De nieuwe CDROM (Vol. 2) van Ken Thompson (AT & T Bell Laboratories) bevat 32 vijfstukkeneindspelen waarvan er drie ook op Vol. 1 staan. Naast de uitgebreide openingsschijfjes beginnen de eindspelbibliotheken nu vaste vormen aan te nemen en wordt het middenspel van twee kanten benaderd.

Inhoud

Hieronder volgt een lijst van 20 eindspelen (met de Engelse afkortingen). Vier eindspelen met een P (Pawn = pion) kennen elk vier subeindspelen, namelijk met een a, b, c en d-pion, zodat we op 32 verschillende eindspelen komen. Er zijn drie eindspelen die een "maximin" hebben van meer dan 50 zetten. Deze waren al bekend van Vol. 1, het zijn: KBBKN(67), KBNKN(77) en KQRKQ(61). Bij de opsomming laten we de koningen weg; de eindspelen zijn:

BBvB, BBvN, BNvB, BNvN, NNvB, NNNv, BPvB, BPvN, NPvB, RPvQ, QBvB, QBvN, QNvB, QRvQ, RBvB, RBvN, RBvQ, RNvB, RNvQ, RRvQ.

Voorbeelden

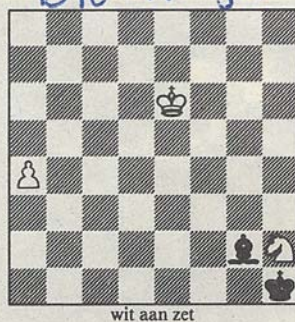
Het is fascinerend om te zien hoe de diverse stukken telkens weer de goede velden "vinden" omdat er

CDROM in opmars

■ JAAP VAN DEN HERIK

iets aan de hand is. In het eerste voorbeeld speelt de witte koning een verrassende rol bij het afhouden van de zwarte koning: hij zoekt hem op. Bij de verdediging duiken ook patwendingen op. In het tweede voorbeeld zorgt de koning voor tempowinst-zetten: stil, ver weg, maar bijzonder krachtig. Het is dus eveneens mogelijk om met de ogen van een studie-componist naar de CDROM te kijken, en ook problemisten kunnen hun hart ophalen (b.v. mat in 40 en 27, zoals in onderstaande voorbeelden, die echter nevenoplossingen kennen). Hieronder volgen twee maximin-voorbeelden, waarbij de equi-optimale zetten tussen haakjes staan.

Paard en pion tegen loper

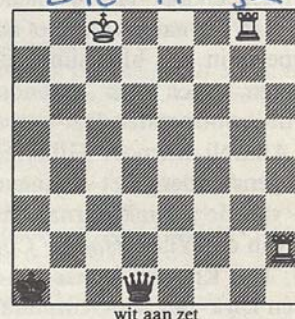


1. Pg4 Lh3 2. Kf5 Lf1 3. Kf4 Le2 (Lc4, La6, Kg1) 4. Kg3 La6 (Kg1) 5. Pf6 (Pe3) Kg1 6. Pd5 Lb7 (Lc4) 7. Pc3 Kf1 8. Kf4 Kf2 9. a5 Ke1 10. Ke3 La6 11. Pa2 (Pd5) Lb5 (Kd1) 12. Pb4 Kd1 13. Kd4 Kc1 14. Kc5 Lf1 15. Pd5 Kb2 16. Pe3 (Kb4) La6 17. Kb4 Kc1 (Kb1) 18. Pc4 (Pf5) Kc2 19. Pd6 Le2 20. Pb5 (Pc4) Kd3 (Kd2, Kc1, Ld3, Lf1) 21. Kc5

(a6) Ke3 (Kd2, Lf1) 22. Kc6 (Kb6, a6) Kf4 (Ld3, Lc4, Lf1) 23. a6 Ke5 (Ld3, Lc4, Lf1) 24. Kc7 Ld3 (Lc4, Lf1) 25. a7 Le4 26. Pd6 La8 27. Pc4 + Kf6 (Kd4, Kf4, Ke6, Kf5) 28. Kb8 Lc6 (Ld5, Le4, Lf3, Lg2, Lh1) 29. Pa5 (Pd6) Ld5 (Le4, Lf3, Lg2, Lh1) 30. Pb7 Lxb7.

Na deze conversie geeft wit op de 40e zet mat.

Twee Torens tegen Dame



1. Tgg2 Kb1 2. Tb2 + Kc1 3. Tbe2 Kb1 4. Thg2 Dc1 + 5. Kd8 Ka1 (Dd1 +) 6. Ta2 + Kb1 7. Tad2 Ka1 8. Tgf2 Kb1 9. Kd7 Ka1 10. Tc2 Dd1 + 11. Kc7 Kb1 (Db1) 12. Tb2 + Ka1 (Kc1) 13. Ta2 + Kb1 14. Tfb2 + Kc1 15. Tal + Kxb2 16. Txd1 Kc2

Na deze conversie is de snelste weg tot winst als volgt.

17. Td8 (Td7, Td6, Td5) Kb3 (Kc3) 18. Kc6 (Kb6) Kc4 (Kb4) 19. Kb6 (Td5) Kb3 (Kb4) 20. Kb5 (Kc5, Tc8) Kc3 21. Td5 (Td6, Td7) Kb2 (Kb3) 22. Kb4 (Kc4) Kc2 23. Td4 (Td8, Td7, Td6) Kb2 24. Tc4 Ka1 (Ka2) 25. Tc2 (Kb3, Ka3) Kb1 26. Kb3 Ka1 27. Tc1 mat

Conclusie

De eindspelen op de CDROM zijn bepaald niet elementair meer (denk maar aan Timman-Speelman). Zij zullen binnen afzienbare tijd stellig tot de schaakuitrusting van de moderne grootmeesters behoren.