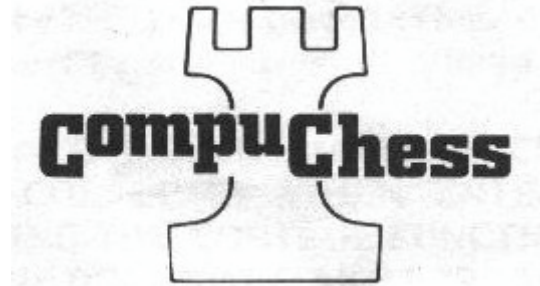


11-1977 [B-6301] Data Cash Systems - **CompuChess**

De firma Data Cash Systems Inc. was verantwoordelijk voor de productie van de op twee na oudste microschaakcomputers ter wereld. Het kreeg de voor de hand liggende naam CompuChess, en verscheen hoogstwaarschijnlijk in november 1977, nadat Fidelity de markt openbrak met de Chess Challenger 1 en Chess Challenger 3. De firma Staid Inc. (allebei uit Largo, Florida - USA) had als taak dit model te distribueren. Van dit eerste model zijn ca. 2500 exemplaren geproduceerd, en daardoor was er voor Data Cash Systems een gouden toekomst weggelegd, ware het niet dat er kapers op de kust waren.



De Amerikaanse firma JS&A gooide roet in het eten en bracht, een bijna technisch identieke schaakcomputer op de markt. Het kreeg de naam; Chess Champion MK I, en rekende 1,5 keer sneller dan CompuChess. Een rechtszaak over het copyright volgde, maar JS&A werd in het gelijk gesteld. Het copyright bleek niet afdoende beschermd, wat eigenlijk de doodsteek voor Data Cash Systems betekende.

Ze produceerden nog wel een tweede en tevens laatste model; 'The Second Edition', maar daar bleef het dan ook bij. Het doek was daarna gevallen. In amper 3 jaar tijd was Data Cash Systems net zo snel van de computerschaakmarkt verdwenen, als dat ze gekomen was. Eigenlijk een treurige zaak, want ik blijf een zwak houden voor Amerikaanse firma's als Applied Concepts, Fidelity én Data Cash Systems, met uitzondering dan voor JS&A ...



The think times are (sometimes) long because the algorithm is a brute-force all possible combination calculation ...

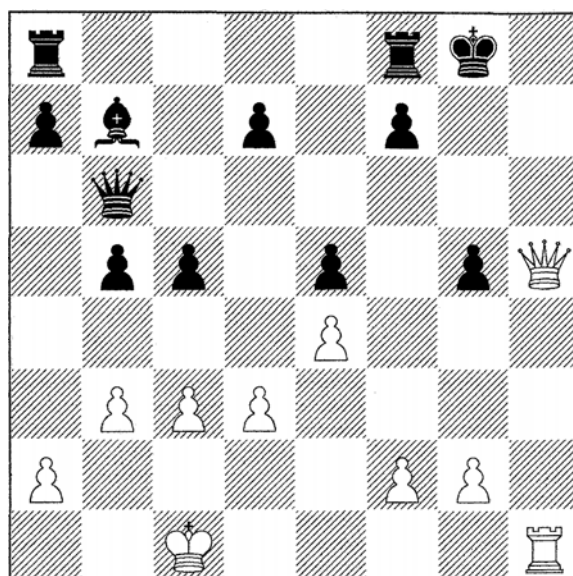
Tenminste, dat staat geschreven in de handleiding, en ik kreeg in mijn eerste experimentele partij dan ook al gelijk te maken met dit fenomeen. Alhoewel? Zie de volgende 'partij' ...

Date: 24.09.2003

White: Hein Veldhuis

Black: CompuChess (level 3 = 20 sec./move ~ 15 min./move)

1. e2-e4 e7-e5 2. Ng1-f3 Ng8-f6 3. Nbl-c3 Nb8-c6 4. Lf1-c4 Bf8-b4 5. d2-d3 0-0
6. Bcl-g5 Bb4xc3+ 7. b2xc3 b7-b6 8. Qdl-e2 Bc8-b7 9. h2-h4 h7-h6 10. Bg5-e3 Nc6-a5
11. Bc4-b3 Na5xb3 12. c2xb3 Nf6-g4 13. Be3-d2 c7-c6 14. Nf3-g5 h6xg5
15. Bd2xg5 Ng4-f6 16. 0-0-0 b6-b5 17. h4-h5 Qd8-b6 18. Rh1-h3 Nf6-h7 (toevalstreffer?!)
19. h5-h6 Nh7xg5 20. Rh3-g3 g7xh6 21. Rdl-hl c6-c5 22. Rg3xg5+ h6xg5 23. Qe2-h5



Na mijn 23^e zet gebeurde er iets merkwaardigs. Natuurlijk, als zwart niet goed reageert kan ik eenvoudig op twee manieren matzetten. Toch is er voor zwart geen echte dreiging. Alleen, hij heeft maar één zet die nu voldoet, en juist op dit moment gaat CompuChess heel, heel erg lang nadenken! Helaas weet CompuChess dit probleem niet op te lossen, en komt met een verschrikkelijke zet. In gewonnen stelling offert CompuChess geheel ten onrechte zijn dame!

23. ...Qb6-h6?? En mat in twee zetten.

24. Qh5xh6 Rf8-e8 25. Qh6-h8#

Ziet u toevallig ook hoe zwart (in het diagram) nog kon ontsnappen? Een mooie teststelling voor andere zwakke schaakcomputers!? Ik was laatst bij een Duitse verzamelaar c.q. schaker op bezoek en die vertelde mij dat hij vaak last had om een gewonnen stelling ook daadwerkelijk te winnen. Het bleek dat hij (en zoals zo vele andere schakers) last had van het Amygdala-effect! Het lijkt erop dat computers daar ook last van kunnen hebben ... ☺ ☺.

Amygdala

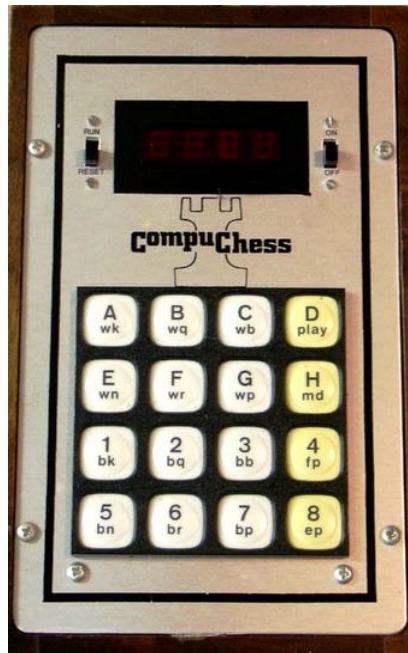
<http://nl.wikipedia.org/wiki/Amygdala>

<http://www.youtube.com/watch?v=c1cMjLz1JQU&feature=related>

**Hans-Peter Ketterling
Tempelhofer Schachmosaik
Computerschach
Schachklein-Computer
März 1979**

... Seit dem vorigen Jahr gibt es Compu-Chess. Er sieht aus wie ein Taschenrechner und hat ein Mahagoni-Gehäuse, die Stromversorgung erfolgt aus dem Netz. Die Spielstärke ist in sechs Stufen programmierbar und kann während der Partie verändert werden.

Er spielt auf Wunsch Weiß oder Schwarz, findet "praktisch jedes Matt in zwei Zügen", wie es in Prospekt so schön formuliert ist und läßt Stellungskorrekturen und die Eingabe beliebiger Stellungen zu. Als Bedienungselemente dienen zwei Schiebeschalter und 16 Drucktasten, als Ausgabe wird ein vierstelliges Sieben-segment-LED-Display verwendet, auf dem ein- und ausgegebene Züge in algebraischer Notation unter Weglassung der Figurensymbole erscheinen.



Compu-Chess prüft 4000 Züge und mögliche Gegenzüge pro Sekunde. In der Stufe 6 analysiert er bis zu 200 Millionen Brettstellungen, bevor er seinen Zug ausführt. Inzwischen gibt es Compu-Chess II, der gegenüber der ursprünglichen Ausführung um zwei Marchenschachvarianten erweitert wurde und aus dem 1500 nicht sehr sinnvolle Mittelspielstellungen verschiedener Schwierigkeitsgrade zum Weiterspielen abgerufen werden können.

Die Rechengeschwindigkeit wurde verdoppelt, und er prüft auf Stufe 6 nun bis zu knapp 300 Millionen Stellungen bevor er zieht. Die Preise liegen bei etwa 400,- DM bis 600,- DM je nach Typ und Quelle.

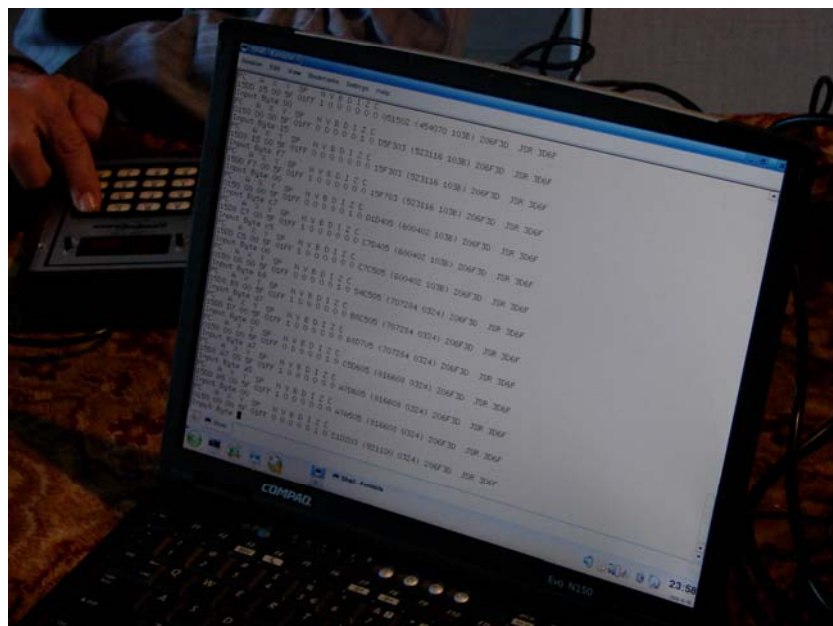
Kurz vor Weihnachten machte der für 250,- DM angebotene Chess Champion Mark 1 Furore, der offenbar ein verbilligter Nachbau des Compu-Chess ist. Das Gehäuse ist aus Plastik und hat ein anderes Format. Spielerisch ist er enttäuschend, daß Exweltmeister Bori Spasski für ihn Reklame machte, kann darüber nicht hinwegtäuschen ...

R/M-Chess versus CompuChess

Ruud Martin (Phoenix Chess Systems) had al eens bij mij om informatie gevraagd over de kleine CompuChess. Nu weet ik ook waarom. Puur en alleen om de nostalgie en romantiek! Ruud had namelijk zijn eerste schaakprogramma geschreven in 1981. Natuurlijk was het een uiterst eenvoudig en zwak programma, en Ruud wilde zijn allereerste creatie wel eens laten sparen tegen CompuChess. Ruud vertelde hoe zijn eenvoudige programma schaakte en hoe het interne bord eruit zag. Het programma was opgebouwd zoals op de afbeelding hieronder. Een paard kon dus niet ‘van het interne bord afspringen’.

									108	109	
									98	99	100
		81	82	83	84	85	86	87	88		
		71							78		
		61							68		
		51			<i>etc.</i>				58		
		41							48		
29	30	31							38		
19	20	21							28	29	30
9	10	11							18	19	20
-1	0	1	2	3	4	5	6	7	8	9	10
	-10	-9	-8	-7	-6	-5	-4	-3	-2	-1	

Internal computerrepresentation from the chess board



First chess program R/M-Chess (1981) by Ruud Martin



Luuk Hofman operated the CompuChess (1977) against the R/M-Chess (1981)

Date: 19.04.2009

White: R/M-Chess (level ? = ~ 10 sec./move)

Black: CompuChess (level 2 = ~ 15 sec./move)

1. e2-e3

Van 't Kruijs opening?! Heb ik Ruud zelf nog nooit zien spelen ☺ ☺.

CompuChess kent geen openingen en speelt dus geen 2. ... d7-d5, wat eigenlijk een normale voortzetting in deze opening is.

- | | |
|------------|--------|
| 1. ... | e7-e5 |
| 2. Nbl-c3 | Bf8-b4 |
| 3. Ngl-f3 | Qd8-f6 |
| 4. Bfl-c4 | Bb4xc3 |
| 5. d2xc3 | Qf6-c6 |
| 6. Nf3xe5! | |

Een sterke tactische voorzetting!

- | | |
|-----------|--------|
| 6. ... | Qc6xg2 |
| 7. Kel-e2 | |

Mist 7. Bc4-d5.

- | | |
|--------|-------|
| 7. ... | d7-d5 |
|--------|-------|

Typisch een zet om de problemen 'over de horizon' heen te schuiven!

- 8. Bc4xd5 Qg2-g5
- 9. Ne5xf7 Qg5-h5+
- 10. Bd5-f3

Oeps... mist hier het meer voor de hand liggende 10. f2-f3. CompuChess komt hier voor het eerst op een licht voordeel. Is R/M-Chess dan toch nog te pakken?

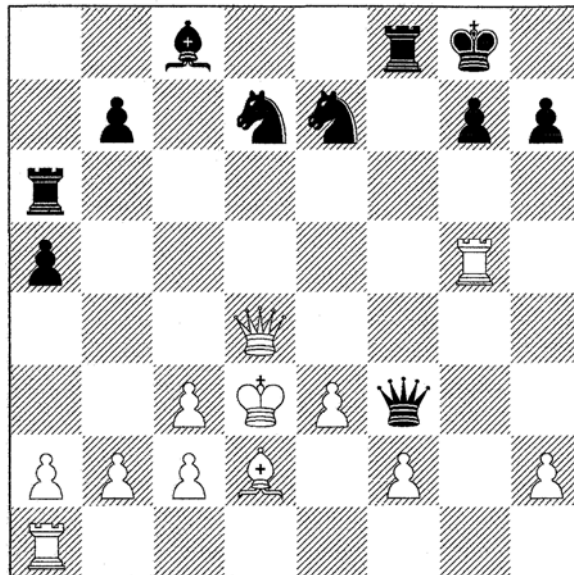
- 10. ... Qh5xf7
- 11. Qd1-d4 c7-c5
- 12. Qd4xc5 Nb8-d7
- 13. Qc5-d6 a7-a5

De stelling is ongeveer in evenwicht, al staat wit met zijn koning wel iets veiliger.

- 14. Bcl-d2 Ra8-a6
- 15. Qd6-d4 Ng8-e7
- 16. Rhl-gl 0-0
- 17. Rgl-g5?

Een echte blunder. Verdedigen is vaak moeilijker dan aanvallen. Hier was 17. Ke2-e1 de aangewezen zet om nog overeind te blijven. Aan deze zet kun je zien dat ook R/M-Chess van een spartanische eenvoud is, want plotseling staat Compuchess gewonnen!

- 17. ... Df7xf3+
- 18. Ke2-d3



- 18. ... Rf8-f4??

CompuChess laat een mat in één zet toe! Hier was 18. ... Ne7-f5 de aangewezen zet. R/M-Chess laat deze geboden kans niet lopen en zet razendsnel mat!

- 19. Qd4xg7#



R/M-Chess wins by check mate ...



Congratulations Ruud ...

CompuChess

Der CompuChess (I) war weltweit der 3. Schachcomputer, der auf den Markt kam. Er wurde von der Firma Staid Incorporated, Largo, Florida gebaut. CompuChess (I) mit dem fest mit dem Gerät verbundenen Netzteil für Amerika. In Europa benötigt man einen speziellen Transformator.



Mike Watters

Na al die jaren is zo goed als geen historische informatie over Data Cash Systems meer terug te vinden. Daardoor is het dan ook een prestatie dat de grote verzamelaar en geschiedschrijver Mike Watters uit Engeland, onlangs een prachtig artikel publiceerde over de geschiedenis van deze kleine en zeldzame computer. Hulde aan Michael Watters!

Internet (Mike Watters)

[http://www.schach-computer.info/wiki/index.php/Data_Cash_Systems / Staid Inc.](http://www.schach-computer.info/wiki/index.php/Data_Cash_Systems/_Staid_Inc.)

<http://www.schach-computer.info/wiki/index.php/CompuChess>



**Rochade (april 1978)
Kleinanzeige Manfred Mädler ...**



**SCHACHCOMPUTER
sind beliebte Partner!**
Compu Chess mit 6 Programmen
spielt sich nach vorn DM 493,-
Chess Challenger - 3 Programme -
bringt Spaß! DM 665,-
*Fordern Sie bitte alle Unterlagen an
bei:*
Manfred Mädler * Schachbedarf
Niederrheinstr. 106, 4000 Düssel-
dorf 30, Tel. 0211/45 31 85

Programmierer / Programmer

- David B. Goodrich & Associates

Baujahr / Release

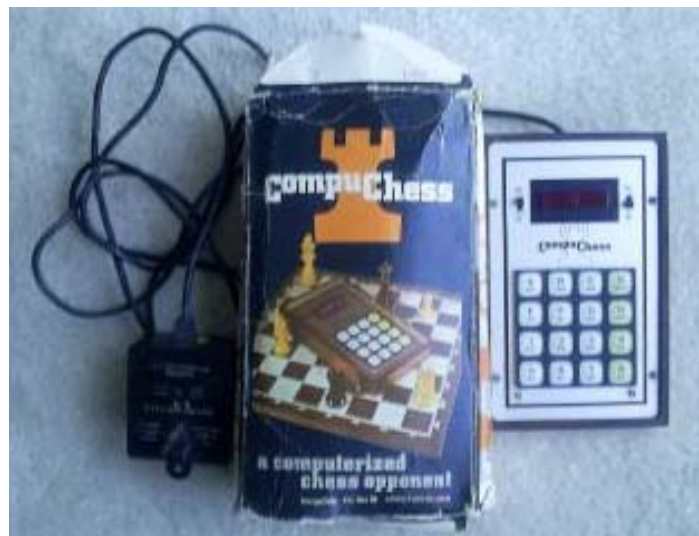
- Erste Einführung: November (?) 1977 (USA)

Technische Daten / Technical specifications

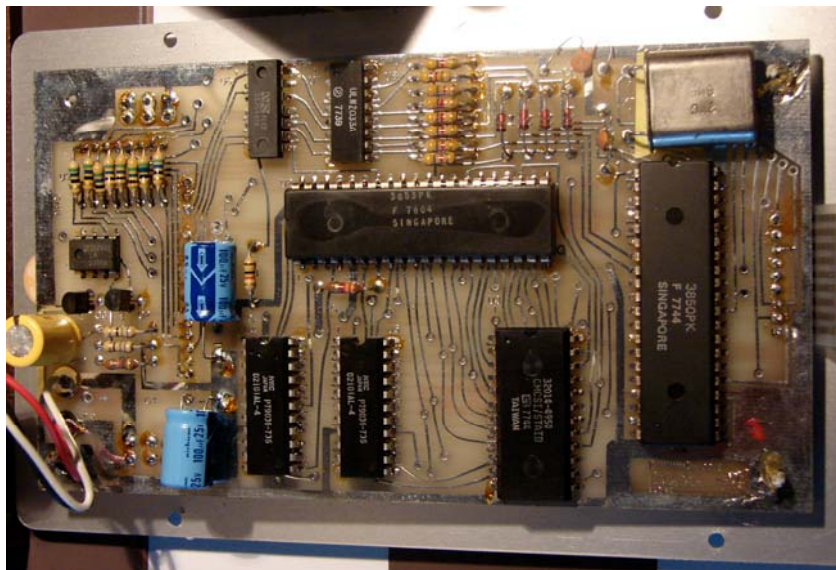
- Mikroprozessor: F8 (Fairchild 3850)
- Taktfrequenz: ca. 1,78 MHz
- Programmspeicher: 2 KB ROM
- Arbeitsspeicher: 256 bytes RAM

Spielstärke / Playing strength

- Spielstärke: ca. 1000
-



With original packing ...



Im Innengehäuse der Tastatur befindet sich eine Plakette mit den Herstellerangaben; CompuChess, Staid Inc, Largo Florida.

Literaturhinweise / References / Literatuuroverzicht

- 04-1978, Rochade: Kleinanzeige Manfred Mädler.
[Advertisment, Manfred Mädler, met Data Cash CompuChess (I) voor DM 493,00 en Fidelity Chess Challenger 3 voor DM 665.]
- 03-1979, H.-P. Ketterling: Computerschach Tempelhofer Schachmosaik, Sonderausgabe Nr. 55, März 1979. 68 S. A4, broschiert, Schreibmaschinen-Offsetdruck, DM 7,00, zu beziehen über den Schach-Buchhandel. Mit ca. 48 Seiten Text und 20 Seiten Illustrationen bietet diese Sondernummer einer Vereinszeitschrift eine Fülle von Informationen und Spekulationen zu allen Aspekten des Computerschachs, gegliedert in 7 Kapitel:
 - 1) „Die Anfänge“ (von Kempelen bis Shannon),
 - 2) „Expertenmeinungen seit 1960“ (Zitate von Botwinnik, Euwe, Fischer, Pachman. u.a.),
 - 3) „Schach auf Großrechenanlagen“ (das Programm Chess 4, mit Partien gegen die Meister Browne, Levy und Stean),
 - 4) „Schachprogramme für Heimcomputer“ (Mikro- und Heimcomputer im allgemeinen, die Schachprogramme Sargon und Microchess im besonderen),
 - 5) „Schach-Kleincomputer“ (Boris' Compuchess und Challenger in Kurzdarstellung),
 - 6) „Erfahrungen mit dem Chess Challenger“ (Prüfungen und Abenteuer des Challenger in der Berliner Schachwelt),
 - 7) „Die Zukunft“ (Extrapolationen und Spekulationen über lernfähige Computer, künstliche Intelligenz und die Zukunft des menschlichen Schachs).
 Eine Literaturliste mit zwei Dutzend Titeln rundet das Ganze ab. Die grafische Ausgestaltung ist originell und reichhaltig, überfordert allerdings die Möglichkeiten der Drucktechnik. Ein Vergnügen für alle Cornputerschach-Interessenten.
(Erwerbsquelle: 12-1979, Rochade Nr. 185, S. 365.)
[Info o.a. CompuChess (I).]

- 06?-1980, Ketterling-Schwenkel-Weiner: Schach dem Computer, S. 151.
[Uitgebreide informatie over CompuChess (I) en CompuChess II. Chess Champion MK I rekent 1,5 keer sneller dan Compuchess (I).]
- 03-1983, CSI 1/83, S.14-17, G. Friedrich: Buchbesprechung (Marktübersicht 1982-83).
[HV: Marktoverzicht in tabelvorm overgenomen uit het boek van Schach dem Computer – Ketterling / Schwenkel / Weiner (1983), met specificaties van schaakcomputers tussen 1977 en 1982. Ook dus CompuChess (I) en CompuChess II].
- 10-1987, Europa-Rochade, S. 27-28: Hans-Peter Ketterling: Zehn Jahre Mikroschachcomputer.
[De volgende schaakcomputers worden kort besproken: Fidelity Chess Challenger 1, Fidelity Chess Challenger 3, Novag Chess Champion MK I, Novag Chess Champion MK II, Chess Champion Super System III, CompuChess (I), CompuChess II, Boris, Fidelity Chess Challenger 10, Fidelity Chess Challenger 7, Fidelity Chess Challenger Voice, Mephisto I, Applied Concepts Sargon 2,5 MGS, Fidelity Chess Challenger Voice, Applied Concepts Sargon ARB, Applied Concepts Steinitz, Bogol 5,0, SciSys Chess Champion MK V, CXG Advanced Star Chess, CXG Super Enterprise en Mephisto Dallas 68020.]

Internet

<http://www.schach-computer.info/wiki/index.php/CompuChess>

http://www.ismenio.com/Chess_CompuChess

<http://newpaltz.edu/~zuckerpr/cases/data-chs.htm>

Last Updated on April 29, 2009