



De huidige tweekamp tussen Karpov en Kasparov kent een opmerkelijk nieuwtje. Anatoli Karpov besloot een schaakcomputer toe te voegen aan zijn groep van secondanten. Geen database, een soort elektronisch openingen- en eindspelboek, maar een echt schaakspelend programma. De machine, een Elite Avant Garde, versie 10, werd in New York gedurende enkele weken bediend door Tom Fürstenberg, de importeur voor de Benelux van Fidelity-computers. *Schakend Nederland* sprak met hem.

Fürstenberg leerde Karpov enkele jaren geleden kennen door een gemeenschappelijke hobby: het verzamelen van postzegels met schaakmotieven. In mei van dit jaar reisden ze gezamenlijk naar het congres van de Chess Collectors in New York. Daaraan voorafgaand logeerde Karpov enkele dagen bij Fürstenberg. De Fidelity-importeur liet hem bij die

Computer bij de WK-match

gelegenheid de nieuwste versie van het Elite Avant Garde programma zien en vertelde er bij, dat de machine Timmans omstreden Ph4 uit de eerste matchpartij tegen Karpov in Kuala Lumpur had afgekeurd.

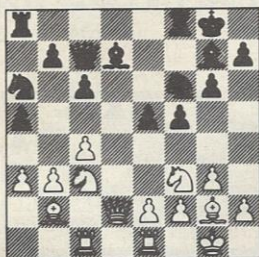
Dat bleek Karpov te interesseren. Hij noemde zijn partij tegen Joesoepov uit Linares 1989 en zei: 'Kijk eens of hij Pb5 vindt'. Dat deed de machine, binnen enkele minuten. Nu was Karpov onder de indruk.

T.F.: "Ik opperde toen het idee om de sterkste Fidelity-machine beschikbaar te stellen tijdens de match. Dat vond Karpov een prima idee. Hij vindt het een interessant experiment".

Het was de bedoeling om met een nieuwe experimentele versie te

komen. Dat was niet meer haalbaar. Daarom werd het de nieuwste commerciële versie van de Elite Avant Garde, de versie 10. Met 68040 processor, voor de kenners. De geïnteresseerde koper zal daarvoor overigens wel f 19.995 op tafel moeten leggen, maar hij krijgt daarvoor dan wel een handgebouwde machine. Zoals te begrijpen kan het apparaat pas na de match worden geleverd. Welke taak is er aan de Elite toebedacht? T.F.: "De computer wordt zowel gebruikt bij de openingsvoorbereiding, als bij het analyseren van afgebroken stellingen. Ik stop er een stelling in en laat die dan onderzoeken. Er zijn al stellingen die hij heeft onderzocht in de match voorgekomen, maar je zult begrijpen dat ik daar nu niets over mag zeggen."

De machine vormt dus een functioneel onderdeel van Karpovs begeleidingsteam, dat in New York uit de volgende mensen bestond: de schakers Portisch, Pod-



Karpov-Joesoepov
Linares 1989

In deze stelling verkreeg Karpov winnend spel met 16. Pb5! cxb5 17. cxb5 Pc5 18. Lxe5 Db6 19. Lxf6 Lxf6 20. Dd5 Pe6 21. Dxd7 Tad8 22. Tc6! Txd7 23. Txb6 Pc5 en wit had ondanks zijn ingesloten toren een gewonnen eindspel. De Elite Avant Garde vond 16. Pb5 binnen enkele minuten.



Tom Fürstenberg en Anatoli Karpov.

**Schakend Nederland, december 1990, Minze bij de Weg:
Elite Avant Garde 68.040 bij de WK-match Kasparov-Karpov**

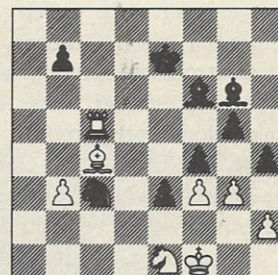
gaetz, Zaitsev, Charitonov, Kuzmin, Krogius en Henley, een arts en een psycholoog, een Amerikaanse veiligheidsbeambte, een chauffeur voor de auto die dag en nacht beschikbaar is, een kok, en 'ene Oleg, die dienst doet als ober en manasje van alles, een jeugdvriend van Karpov'.

T.F.: "De schakers analyseren twee bij twee. De resultaten gaan naar Henley (een Amerikaanse grootmeester, MbdW), die de database bedient en die later ook de bediening van de Elite van mij heeft overgenomen".

maanden geleden in het nieuws kwam. Het principe is eenvoudig: de spelers krijgen aan het begin van de partij een vastgestelde tijd, bijvoorbeeld een uur, en krijgen er na iedere zet een vooraf ingestelde tijd bij, bijvoorbeeld twee minuten. Met handhaving van het gemiddelde huidige speeltempo is tijdsoverschrijding dan bijna van de baan.

T.F.: "Ik denk dat de afgebroken partijen verleden tijd zullen zijn en dat de computers heel nuttig zullen worden bij de voorbereiding."

De derde partij, in de vorige SN geanalyseerd, werd in de volgende stelling afgebroken.



Karpov-Kasparov (3)

De Elite, versie 10, voorspelde als vervolg: 41. ..., Kd6 (afgegeven) 42. Ta5 fxc3 43. hxg3 hxg3 44. Pg2 b5 45. Ta6 Ke7 46. Ta7 Ke8 47. Ta8 Ld8. Die zetten kwamen inderdaad op het bord. Er volgde nu 48. Pxe3 bxc4 49. Pxc4 g4 50. Kg2 Pe2 51. Pe5 gxf3 52. Kxf3 g2 53. Txd8, remise. De Elite stelde deze remisevariant voor: 48. Le2 Lf5 49. Tb8! Lh3 50. Lxb5 Ke7 (na 50. ..., Pxb5 51. Txb5 e2 52. Kg1 Lxg2 53. Te5 wint wit zelfs) 51. Kg1 Lxg2 52. Kxg2 e2 53. Lxe2 Pxe2 54. Tc8 Lb6 55. Tc4 en remise.

„Achteraf gezien was het scenario perfect, alsof Kasparov er zelf de hand in had”

Gelezen
in de
Volkskrant

Hoe is de sfeer binnen zo'n team. Nervuus?

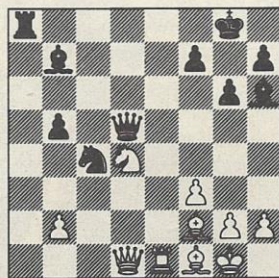
T.F.: "Ik vond de sfeer erg goed en ontspannen. Er werd 's middags altijd samen geluncht rond een uur of drie en 's avonds werd er tegen tien gezamenlijk gegeten, of iets later als er een ronde was. Karpov was er altijd bij, ook die keer toen hij verloren had."

Veranderingen

Een computer als secondant, dat kan er toe leiden dat binnenkort de schaker met de grootste beurs de beste secondant kan kopen. Of gaat er iets veranderen en zal bijvoorbeeld de afgebroken partij verdwijnen? Fürstenberg ziet het die kant inderdaad op gaan. "Ik ben er van overtuigd dat ze in de toekomst de Fischer-klok zullen gaan gebruiken", zegt hij, en verwijst daarmee naar de vinding waarmee Robert Fischer een paar

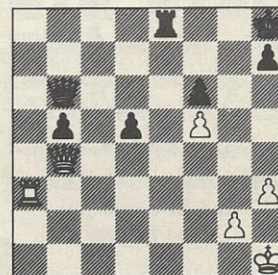
Fürstenberg gaf enkele voorbeelden van vondsten die de Elite Avant Garde in New York had gedaan.

De eerste stelling stamt uit de eerste partij.



Karpov-Kasparov (1)

De Elite ontdekte hier dat Karpov met 23. b3 (in plaats van 23. Db3) zijn pion had kunnen behouden. Dat werd overigens ook door andere computers en door mensen gevonden.



Karpov-Kasparov (4)

In de achtste partij kreeg Karpov goede winstkansen. Die verspeelde hij echter door in de diagramstelling 53. ..., d5 te spelen. De Elite gaf als beter 53. ..., Df2 en 54. ..., Tg8, gevolgd door een later d5-d4. Daar waren de commentatoren het mee eens.

**Schakend Nederland, december 1990, Minze bij de Weg:
Elite Avant Garde 68.040 bij de WK-match Kasparov-Karpov**