



SPHINX

WIN '87/88*



* in der Compactgeräte-Klasse –
Teilnehmer nur SPHINX
und ein Wettbewerber.

*Das beweist gleichzeitig die
Leistungsfähigkeit von CXG-Geräten
im unteren Preisbereich und auch bei
Beginner-Geräten.*

*Überzeugen Sie sich selbst
bei Ihrem eigenen Preis-Leistungsvergleich.*

CXG Schachcomputer Prospekt 1987

(Quelle: L. Siwek GmbH – Fürth/Bay 1987) (photo copyright © by www.schaakcomputers.nl/) (600 dpi)



SPHINX 40 SPHINX 50

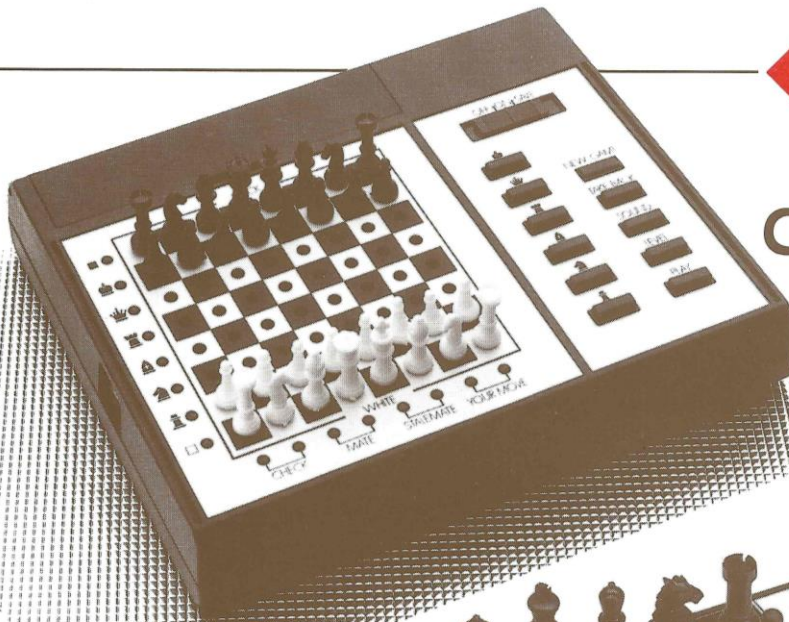


- 68.000-Prozessortechnik
- Praktisch unbegrenzt viele Spielstärken, da man die Zeit, die der Computer für einen Zug braucht, eingrenzen kann, Endspielzeiteingabe
- ca. 20.000 Züge in der Eröffnungsbibliothek
- Zurücknahme von Zügen praktisch unbegrenzt
- Positionseingabe über Multi-Move-Funktion oder direkt
- macht Zugvorschläge
- erkennt Patt nach der Fünfzig-Zug-Regel und nach dreimaliger Zugwiederholung
- zwei LCD-Displays:
 - Schachuhr (Zug- und Summenzeiten)
 - Stellungsbewertung in Bauereinheiten
 - Zugzähler
 - alphanumerische Zugangaben
- zurückgenommene Züge bleiben im Speicher und können wiederholt werden
- macht Vorschläge zur weiteren Entwicklung des Spieles
- löst Mattprobleme innerhalb von 21 Halbzügen und zeigt Alternativlösungen an
- der Computer sucht und findet Verteidigungen gegen drohendes Matt
- SPHINX 40 mit 40 × 40 mm Spielfeldern
- SPHINX 50 mit 50 × 50 mm Spielfeldern
- mit exklusiven Holzfiguren und Adapter

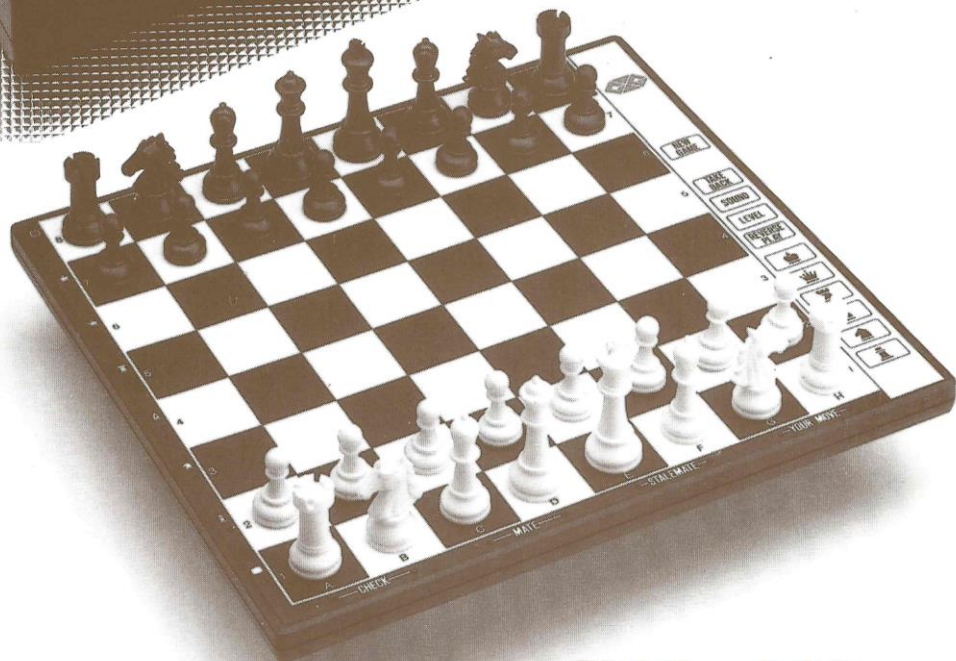
Sphinx 40 – CXG 3038 – Release: 1987

Sphinx 50 – CXG 3048 – Release: 1987

(Quelle: L. Siwek GmbH – Fürth/Bay 1987) (photo copyright © by www.schaakcomputers.nl/) (600 dpi)



CXG - 201



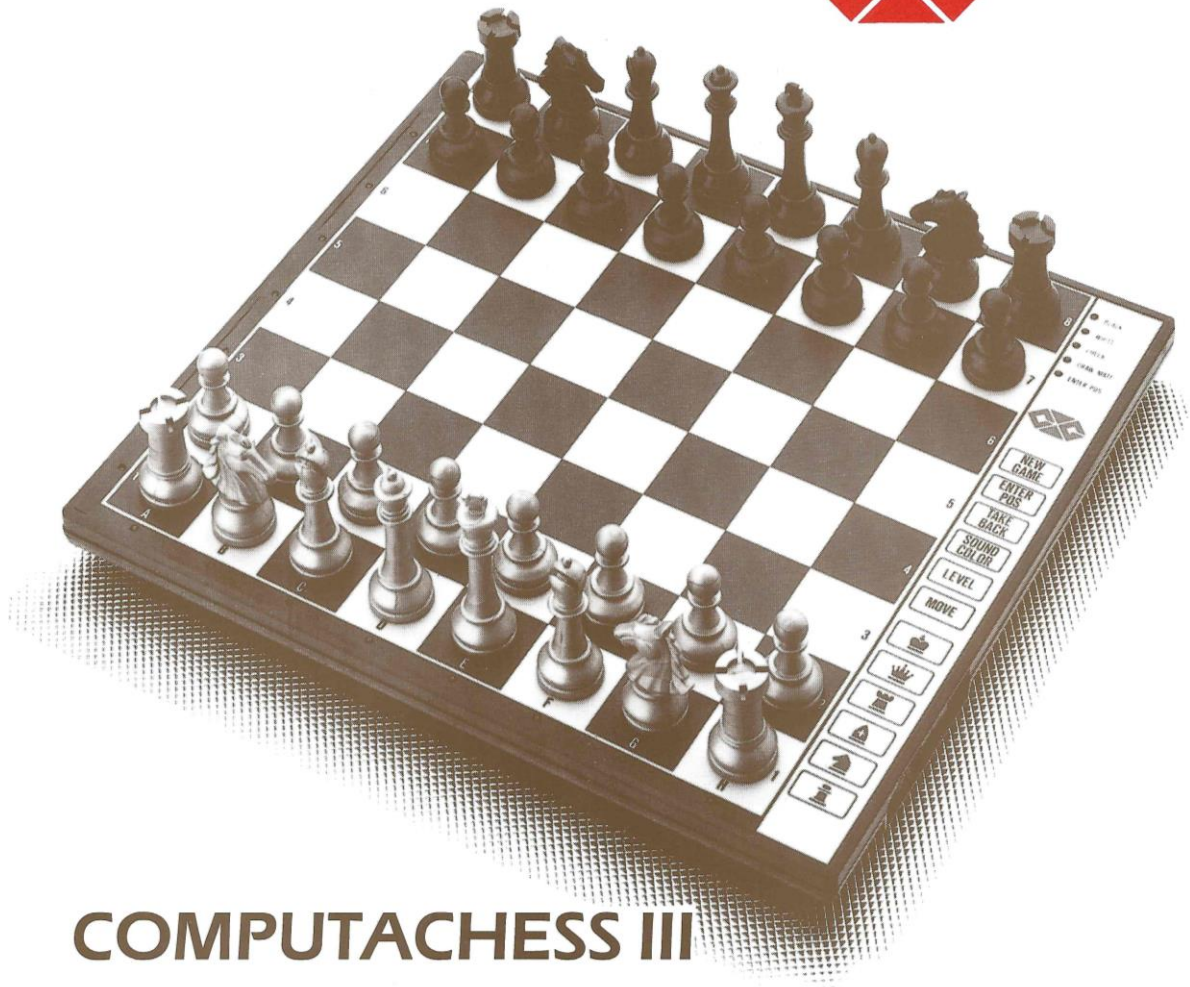
CXG - 022

- 8 Schwierigkeitsstufen
- 150 Eröffnungsvarianten
- ROM-Kapazität 4 K (4 bit)
- Zurücknahme von bis zu 4 Zügen
- Positionsüberprüfung
- Seitenwechsel (auch während des Spiels)
- Speicherfunktion
- Kennt Sonderzüge und führt sie aus
- beide Geräte mit Adapteranschluß
- Reiseschachcomputer CXG-201 mit separatem Figurenfach

Advanced Portachess – CXG 201 – Release: 1982

Computachess I – CXG 022 – Release: 1982

(Quelle: L. Siwek GmbH – Fürth/Bay 1987) (photo copyright © by www.schaakcomputers.nl/) (600 dpi)

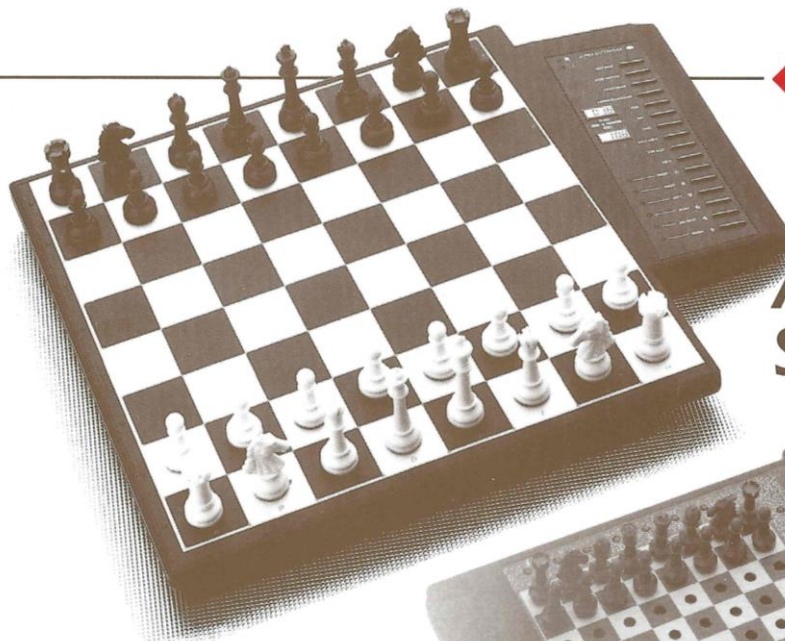


COMPUTACHESS III CXG 008 (CXG - 238)

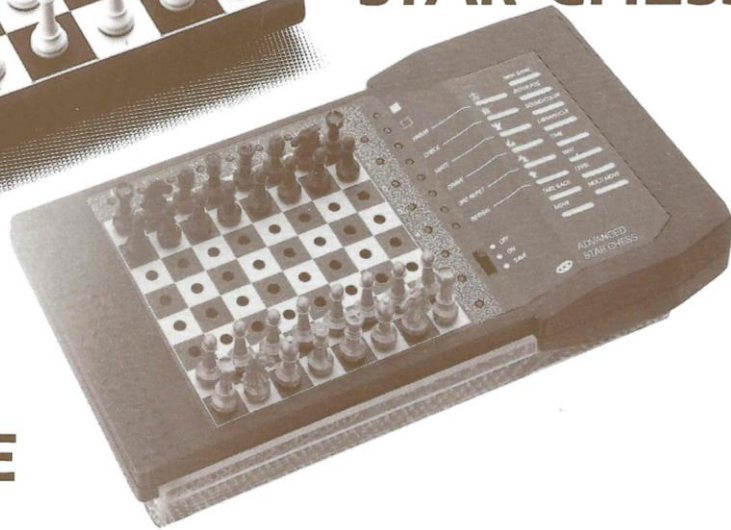
- 16 Schwierigkeitsstufen
- 250 Eröffnungsvarianten
- ROM-Kapazität 4 K (4 bit)
- Zurücknahme von bis zu 4 Zügen
- Positionseingabe über Multi-Move Funktion
- Positionsüberprüfung
- Seitenwechsel (auch während des Spiels)
- Problemlösungsstufe für Mattlösung
- Speicherfunktion
- Kennt Sonderzüge und führt sie aus
- für Batterie- und Adapterbetrieb

Computachess III – CXG 008 – Release: 1985

(Quelle: L. Siwek GmbH – Fürth/Bay 1987) (photo copyright © by www.schaakcomputers.nl/) (600 dpi)



CXG - 211 ADVANCED STAR-CHESS

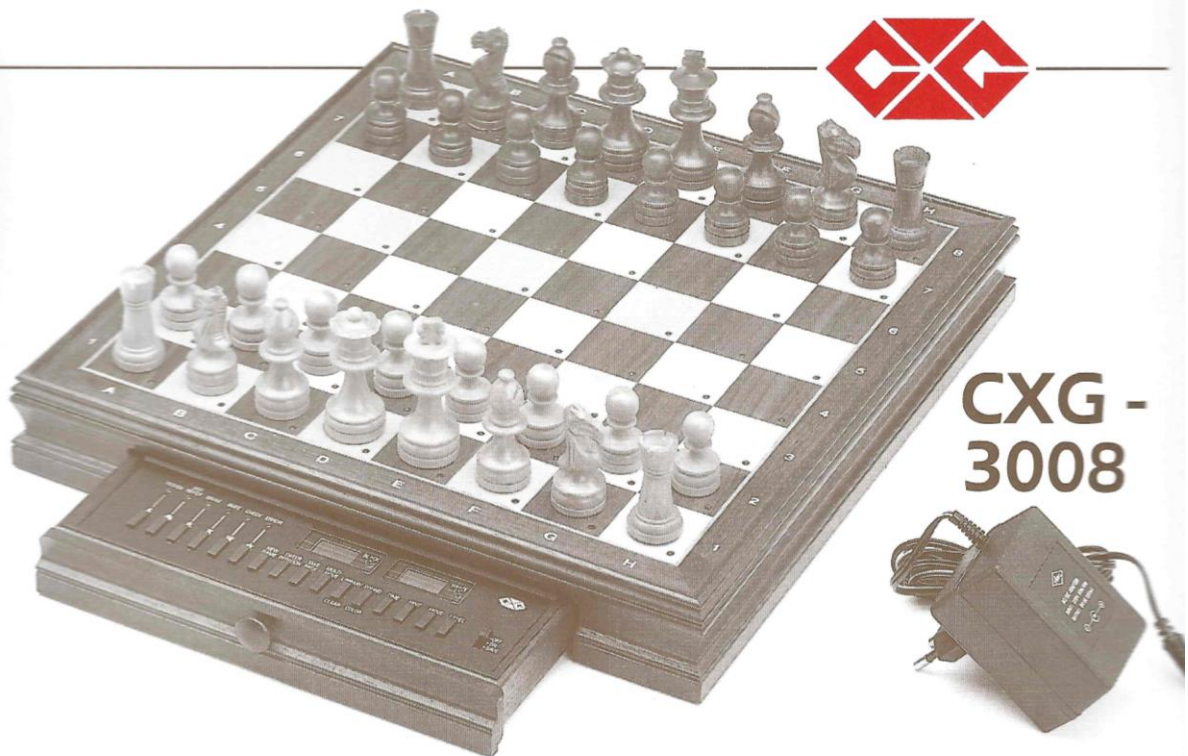


CXG - 210 C SUPER- ENTERPRISE

- 44 Spielstufen
 - 16 Levels mit wachsender Spielstärke
 - 16 Levels zur Spielzeitbegrenzung
 - 8 Trainingsstufen
- Eröffnungsbibliothek mit 6000 Zügen
- Programmumfang 16 K (ROM)
- Arbeitsspeicher 256 K (RAM)
- vom Benutzer programmierbare Spielabläufe mit bis zu 240 Zügen
- Positionseingabe über Multi-Move-funktion oder direkt
- macht Zugvorschläge, erkennt Remis und kündigt Matt an
- Speichert ein komplettes Spiel
- nimmt bis zu 120 Halbzüge zurück
- Positionsüberprüfung und Seiten- oder Farbwechsel jederzeit möglich
- mit zwei zusätzlichen LCD-Displays:
 - Schachuhr (Zug- und Summenzeiten)
 - Zugzähler
 - alphanumerische Zugangaben
- Problemlösungsstufe löst Schachaufgaben bis zu Matt-in-12
- findet zweite Mattlösung
- kann mit Läufer und Springer mattsetzen
- Speicherfunktion
- für Batterie- und Adapterbetrieb
- CXG-3008 im exklusiven Holzdesign mit Vollsensorbrett
- Taschenmodell CXG-211 mit Figurenfach (statt LCD-Displays – Anzeige über LEDs)

Super Enterprise – CXG 210C – Release: 1986
Advanced Star Chess – CXG 211 – Release: 1985

(Quelle: L. Siwek GmbH – Fürth/Bay 1987) (photo copyright © by www.schaakcomputers.nl/) (600 dpi)



- 44 Spielstufen
 - 16 Levels mit wachsender Spielstärke
 - 16 Levels zur Spielzeitbegrenzung
 - 8 Trainingsstufen
- Eröffnungsbibliothek mit 6000 Zügen
- Programmumfang 16 K (ROM)
- Arbeitsspeicher 256 K (RAM)
- vom Benutzer programmierbare Spielabläufe mit bis zu 240 Zügen
- Positionseingabe über Multi-Move-funktion oder direkt
- macht Zugvorschläge, erkennt Remis und kündigt Matt an
- Speichert ein komplettes Spiel
- nimmt bis zu 120 Halbzüge zurück
- Positionsüberprüfung und Seiten- oder Farbwechsel jederzeit möglich
- mit zwei zusätzlichen LCD-Displays:
 - Schachuhr (Zug- und Summenzeiten)
 - Zugzähler
 - alphanumerische Zugangaben
- Problemlösungsstufe löst Schachaufgaben bis zu Matt-in-12
- findet zweite Mattlösung
- kann mit Läufer und Springer mattsetzen
- Speicherfunktion
- für Batterie- und Adapterbetrieb
- CXG-3008 im exklusiven Holzdesign mit Vollsensorbrett

CXG-3008 im Holz-Design spielt sowohl mit beiliegendem Adapter als auch mit Batterien wobei Batteriebetrieb bedeutet, Speicherung eines begonnenen Spiels über mehrere Monate.

Chess 3008 – CXG 3008 – Release: 1987

(Quelle: L. Siwek GmbH – Fürth/Bay 1987) (photo copyright © by www.schaakcomputers.nl/) (600 dpi)



CXG - 219



CXG - 202



CXG 223



- 8 Schwierigkeitsstufen
- ROM-Kapazität 2 K (4 bit)
- Seitenwechsel (auch während des Spiels)
- Speicherfunktion
- kennt Sonderzüge und führt sie aus
- Tischmodell zusätzlich mit Adapteranschluß
- CXG-219 als Zusatzgerät zu normalem Brett

CXG - 227

Portachess – CXG 202 – Release: 1983

Pocket Chess – CXG 219 – Release: 1986

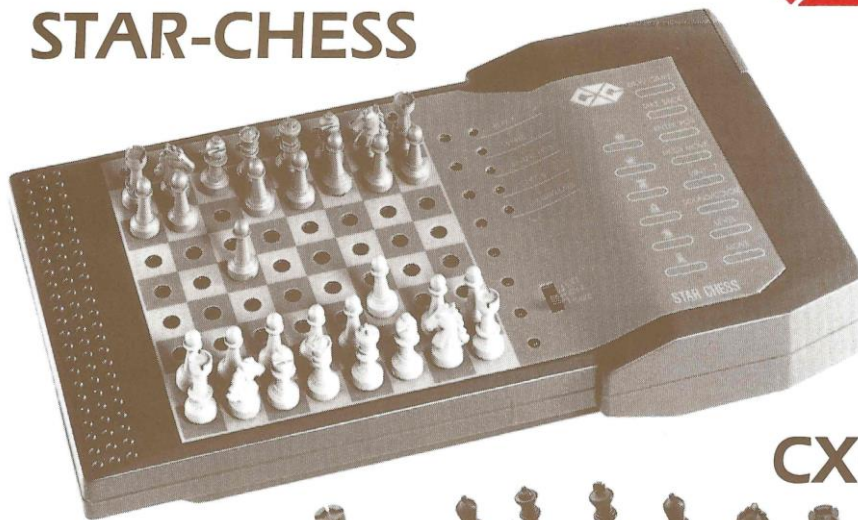
Portachess II – CXG 223 – Release: 1984

Computachess IV – CXG 227 – Release: 1986

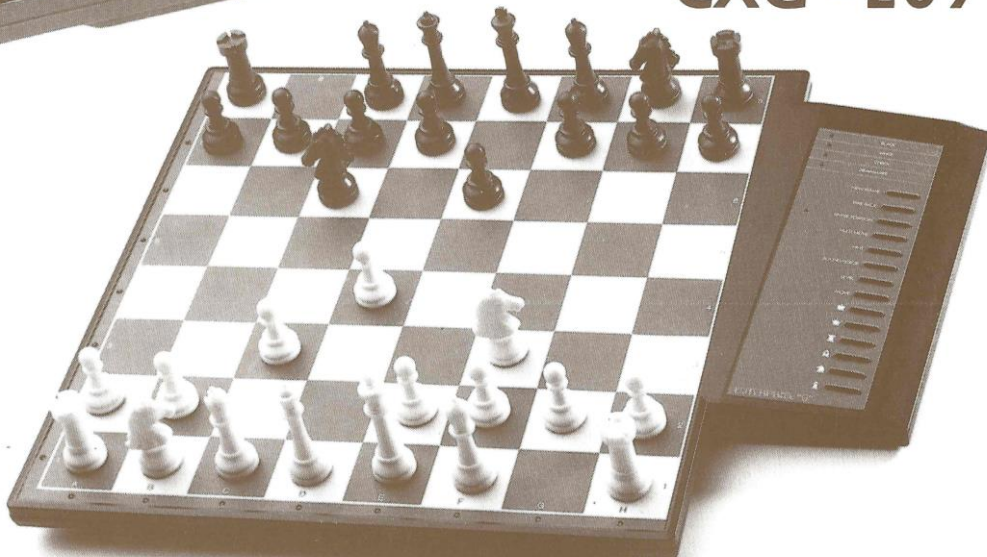
(Quelle: L. Siwek GmbH – Fürth/Bay 1987) (photo copyright © by www.schaakcomputers.nl/) (600 dpi)



STAR-CHESS



CXG - 209



- 16 Schwierigkeitsstufen
- 300 Eröffnungsvarianten
- ROM-Kapazität 4 K (8 bit)
- Zurücknahme bis zu 4 Zügen
- macht Zugvorschläge
- Lösung von Schachproblemen
- Positionsüberprüfung
- Seitenwechsel (auch während des Spiels)
- kennt Sonderzüge und führt sie aus
- für Batterie- und Adapterbetrieb
- Spielfläche beim Tischmodell 30 × 30 cm

ENTERPRISE-S CXG - 208

Erhältlich bei:

Vertriebsnachweis: L. Siwek GmbH, Hallstraße 6, 8510 Fürth/Bay.

Star Chess – CXG 209 – Release: 1985

Enterprise S – CXG 201 – Release: 1984

(Quelle: L. Siwek GmbH – Fürth/Bay 1987) (photo copyright © by www.schaakcomputers.nl/) (600 dpi)