

01-1981 [E-4551] Applied Concepts - **Morphy Encore**

Na het overlijden van Tom Luif, is Luuk Hofman automatisch de grootste verzamelaar van Nederland geworden. Ik schat zijn verzameling op zo rond de 300 exemplaren. En hij blijft maar doorgaan die Luuk! Een van zijn laatste aanwinsten is een Morphy Encore, en Luuk vroeg zich af of dit vaste niet verwisselbare programmamoduul exact overeen komt met het verwisselbare Morphy Edition Master Chess moduul. Een vraag waar ik niet zo snel een antwoord op kon geven. Op verschillende schaakcomputersites is ook al weinig informatie terug te vinden. Hoog tijd dus om er dan zelf maar eens voor te gaan zitten. Het is niet bij één artikel over dit onderwerp gebleven, maar het werden er (voorlopig?) maar liefst vier. Want als je het over de Morphy Encore hebt, dan heb je het over maar liefst drie verschillende uitvoeringen! Daar bovenop komen dan nog eens de twee verwisselbare versies.



Speciaal voor Luuk (want hij verzamelt graag alle modellen J J) zal ik ze hieronder even opsommen:

- **Morphy Encore**
- **Sandy Encore (A)**
- **Sandy Encore (B)**
- **Morphy Edition Master Chess**
- **Sandy Edition Master Chess**

De eerste vier modellen zijn zo goed als technisch gelijk. Alleen de Sandy Edition Master Chess heeft een licht verbeterd programma. Althans in de Duitse literatuur omschreef Hans-Peter Ketterling het zo: **Sandy Edition Master Chess ist eine geringfügig überarbeitete und mit deutschen Kommentaren Versehene Version unseres alten Bekanten Morphy Edition Master Chess.**

Alleen van dit laatste model heb ik nog geen artikel in elkaar gezet. Ik hoop met deze nieuwe artikelenreeks een bijdrage te leveren aan de geschiedenis van het computerschaak! Ik wens alle geïnteresseerden veel leesplezier!

Uw geschiedschrijver, Hein Veldhuis

Rochade (1981)
Arndt Rottenbacher
Boris Morphy X Encore

Trotz der gleichen Technik und sogar geringfügig erhöhter Spielstärke gegenüber seinem Vorgänger Boris/Sargon 2.5 konnte das Gerät für nur 698,00 auf den Markt gebracht werden! Diese Preisersparnis wird jedoch durch die Tatsache erkauft, daß das Programm-Modul für den Käufer nicht mehr austauschbar ist. Bei Erscheinen eines verbesserten Programms muß das Gerät zum Kundendienst eingeschickt werden.

Gegenüber dem alten Programm Boris/Sargon 2.5 besitzt 'Morphy Encore' einige Neuheiten:

- Mittels Audio-Taste ist ein Abstellen des Tons möglich.
- Zwei Spielstufen (7 und 8) wurden ergänzt. Leider liegen sie in ihrer durchschnittlichen Rechenzeit nicht, wie zu vermuten wäre, über der alten Stufe 6, sondern in etwa bei der Turnierstufe 4.
- Die Eröffnungsbibliothek wurde aufgestockt.
- Durch Straffung des Programms werden wesentlich schnellere Lösungszeiten bei Schachproblemen möglich.
- Die Läuferbewertung scheint gegenüber dem Springer nun höher zu liegen, so daß, das Programm nicht so oft wie bei Boris/Sargon 2.5 den Tausch Läufer gegen Springer vornimmt!
- Die Kommentare wurden bis auf die Mattansagen gestrichen.

Bei den Neuheiten muß auch das neue Modul 'Morphy Edition Master Chess' für das MGS genannt werden, was für ca. 350,00 DM Mitte März in die Kaufhäuser kam. Dieses Programm besitzt die gleichen Eigenschaften wie das im Morphy X Encore. Ein ausführlicher Test wird von mir in einer der nächsten Ausgaben folgen, der sich dann auch mit den erst Mitte des Jahres erscheinenden Spielmodulen Grünfeld (Eröffnung) und Capablanca (Endspiel) beschäftigen wird.

Als abschließendes Resümee läßt sich sagen, daß sich die SensorTechnik bei Schachcomputern der neuen Generation wohl endgültig durchgesetzt hat. Das Eintippen der Koordinaten ist nur noch bei einigen Modellen nötig. Genauso ist der Versuch der Hersteller zu beobachten, ihren Kunden zu ermöglichen, durch Austauschbarkeit der Programm-Module immer auf dem neuesten Stand zu sein.

Wie sich die Spielstärke entwickeln wird, läßt sich zum gegenwärtigen Zeitpunkt noch nicht mit Sicherheit sagen. Hier muß man das Erscheinen der betreffenden Computer abwarten, denn vorab veröffentlichte Partien von Prototypen gibt es zwar, daraufhin aber ohne Aussage auf die später folgende Serie zu treffen, bin ich nicht bereit.

Ausdrücklich möchte ich noch einmal darauf hinweisen, daß sich alle diese Informationen auf meinen Kenntnisstand von Mitte März beziehen. Änderungen oder sogar Streichungen sind noch ohne weiteres möglich. Trotz allem. 1981 wird ein interessantes und teures Jahr für alle Schachcomputerinteressenten!

Erwerbsquelle: 04-1981, Rochade Nr. 201, Arndt Rottenbacher: Neue Schachcomputer.

Description Morphy Encore (Applied Concepts 1981)

- Portability - The Morphy Encore is a compact unit that can be carried with you everywhere. It has a self-contained storage bin for the chess pieces, and a keyboard for move entry.
- Play Mode - The Morphy Encore can be opened and set up to play in a matter of seconds. Simply pull the game drawer out of the game board/case, set up your chess board and plug in your power adapter. Presto! Ready to Play! The Morphy Encore fits the smallest table top as its dimensions in play mode are only 15" x 9" x 2".
- Feedback/Move Indicator - This extra large fluorescent display, with a slight tilt to its elevation for maximum readability, provides instant feedback to confirm game moves you have entered. In addition it indicates the moves the computer desires to make, as well as relevant comments about the game in progress. The Feedback. Move indicator is the control center of the communication system between you and the game computer.
- Game Board - The top of the game case is a chess board. The game board has alpha and/or numeric designations to indicate keyboard entry for particular moves made in a game.
- The Morphy Encore has a keyboard for entering moves into the computer.
- Piece Storage Bin - This bin will store chess pieces when game is not in play, or captured pieces during play.
- Audio ON/OFF - Morphy Encore is equipped with a feature that allows you to turn off the audio responses should you desire. Just depress the audio key to stop the sound. Depress it again and the sound will return.
- Opening Book - For your enjoyment, an opening book of master moves has been included in this Morphy Encore, and he can select randomly from a repertoire of over 50 different opening lines. Some lines are played often, others seldom enough to surprise. The opening book is designed to afford your maximum variety in the style and character of the opening and the whole game.
- Best - The Best key allows you to choose between two modes of play for Morphy Encore. When you press [Best], Morphy Encore displays a small dot to the right of the hyphen. In this mode, Morphy Encore will always play the single move that he considers best. No variety will be included in his play. When this feature is not in effect, no dot is displayed. In normal mode, Morphy encore will not always make the same response to any given move. Instead he selects a move from a number of moves which he considers to be best.
- Restore - The Restore key allows you to back move during the game. Each time [RESTORE] is pressed, both Morphy Encore's last move and your last move will be unmoved. Morphy Encore signals that he has taken back the moves with a two tone Beep-Beep. Up to three pairs of moves may be taken back at a time. The Restore key allows you to take back blunders without having to change the internal gameboard. Although technically this is cheating, it can be very instructive. The Restore feature is especially valuable for studying chess problems, since different moves can be tried easily.
- Changing Sides - You may change sides with Morphy Encore at any time during a game. Morphy Encore will immediately begin thinking with colors reversed.
- Hint - You can use Morphy Encore as a Chess Tutor, to see what he would do in your place.
- Halt - While Morphy Encore is thinking he flashes the best move he has so far. You can halt Morphy Encore's thinking and force him to make that move.

Description Morphy Encore (Applied Concepts 1981)

- Thinking on the Opponent's Time - If you have Morphy Encore set to level 1 - 8, Morphy Encore will continue thinking while you are deciding on a move. Morphy Encore assumes that you will make the move suggested in the hint and begins at once to compute his reply.
- Timer - Morphy Encore is equipped with an automatic timer. The timer keeps track of the amount of time the player or Morphy Encore has spent on the current move and the total time each has taken so far in the game.
- Recalling the Board - Morphy Encore is constantly altering his internal board as you play, so that he always knows where all the remaining pieces are. You may recall Morphy Encore's internal board for display at any time by using the Rank key. Morphy Encore uses his internal board to make trial moves, when he is thinking. You can watch Morphy Encore move the pieces by pressing [Rank] when it is his turn.
- Modifying the Board - When it is your turn to move, any piece can be added to or removed from the board.
- Morphy Encore does not employ his best end-game strategies until after the end-game indicator is on. If you want to set up an end game problem to practice on against Morphy Encore, make sure this indicator is on. Set Morphy Encore on level 0 and repeatedly press [B/W] until the indicator lights. Then set up your end game practice problem.
- Underpromotion - Morphy Encore automatically promotes a pawn to queen when it reaches the eighth rank. If you want to promote a pawn to a lesser piece than a queen, you may perform your move by modifying the board.
- Memory - the memory position feature also allows you to interrupt a game in progress for continuation at a later time.
- 120V AC adapter. Operation manual. Original packaging. Chess rating at about 1800.

Levels - Morphy Encore

Morphy Encore has several levels of play designed to challenge players of various strengths and/or patience.

The levels and their meanings are as follows:

- Level 0 - A special beginner's level or used for speed chess. Morphy Encore finds any mate in one at this level.
 - Level 1 - At power-on Morphy Encore is set to Level 1. A fast paced game. Playing strength is about USCF 1000.
 - Level 2 - The whole game should last about 1 hour. Playing strength is about USCF 1200.
 - Level 3 - Morphy Encore can solve any mate in two problem at this level. Playing strength is about 1400.
 - Level 4 - Morphy Encore should have no trouble making 40 moves in 90 minutes at this level.
 - Level 5 - Morphy Encore can solve any mate in three problem at Level 5. For the patient player, Morphy Encore provides solid chess approaching the 1800 level.
 - Level 6 - At level 6 playing Morphy Encore is more like postal chess. A single game could last up to a month. At this level Morphy Encore can find some mate in four problems.
 - Level 7 - Tournament Level designed to play 30 moves per hour.
 - Level 8 - Tournament level designed to play 40 moves every two hours.
-

Rochade (1981)
Hans-Peter Ketterling
Computer auf dem Vormarsch
Morphy



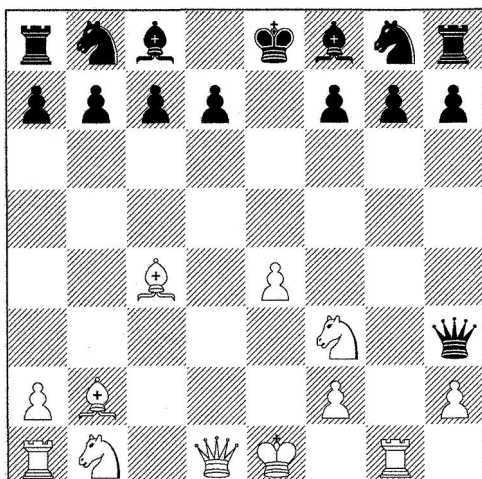
Die besten der heute verfügbaren Schachcomputer stellen nicht nur den ungeübten Schachspieler, sondern auch den Klubspieler der unteren Turnierklassen mitunter vor Probleme, besonders in taktischer Hinsicht muß man auf der Hut sein. Das folgende Beispiel verdeutlicht dies:

Angenommenes Nordisches Gambit

- | | |
|----------------|------------|
| 1. e4 | e5 |
| 2. d4 | xd4 |
| 3. c3 | xc3 |
| 4. Lc4 | xb2 |
| 5. Lxb2 | Dg5 |

In dieser scharfen Spielweise opfert Weiß zwei Bauern für einen erheblichen Entwicklungsvorsprung und gute Angriffsaussichten. Mit 5. ... d5 sollte Schwarz das Material zurückzugeben beginnen, um schließlich eine mindestens ausgeglichene Stellung zu erlangen, hier jedoch unternimmt er einen unzureichenden Gegenangriff

- | | |
|---------------|-------------|
| 6. Sf3 | Dxg2 |
| 7. Tg1 | Dh3 |



Bereits in Stufe 3 spielen die Programme Sargon 2.5 und Morphy

8. Lxf7+!

Falls nun 8. ... Kxf7 geschieht, geht mit 9. Sg5+ die schwarze Dame verloren. Die Programme müssen beim Einschlag des Läufers auf f7 immerhin fünf Halbzüge im voraus rechnen. Mancher Amateur hat damit schon seine Schwierigkeiten, stärkere Spieler lächeln jedoch nur und spielen 8. Lxf7+, weil nach 8. ... Kxf7 9. Sg5+ die schwarze Dame ebenfalls hin ist.

Dieses Beispiel soll genügen, uns zu zeigen, was die besten schachcomputer auf taktischem Gebiet heute zu leisten vermögen.

Die beiden erwähnten Programme, die man in verschiedenen 'Verpackungen' haben kann, sind aber durchaus nicht gleich, wie obiges beispiel vielleicht vermuten läßt. Das Sargon 2.5 MGS ist gewissermaßen veredelt worden und liegt nun in zwei verschiedenen Ausführungen vor. Morphy Encore ähnelt weitgehend dem Aufbau des bisherigen Multispielsystems MGS, besitzt jedoch ein fest eingebautes programm, das man nicht selbst wechseln kann und ist bereits für knapp DM 700,00 zu haben.

Das Programmmodul Morphy Edition Master Chess kann im MGS nach Austausch gegen das Sargon 2.5-Modul der im neuen MGS III benutzt werden, mit letzterem zusammen kostet der Spaß jedoch knapp DM 1.100,00.

Das neue Modul hat im MGS und MGS III gleiche Eigenschaften und weist gegenüber Morphy Encore nur **ganz geringfügige Unterschiede** auf, so daß wir alle drei Varianten gemeinsam betrachten können und für die Bezeichnung die Kennbuchstaben E für Encore und M für Master Chess (Morphy Edition Master Chess) verwenden wollen.

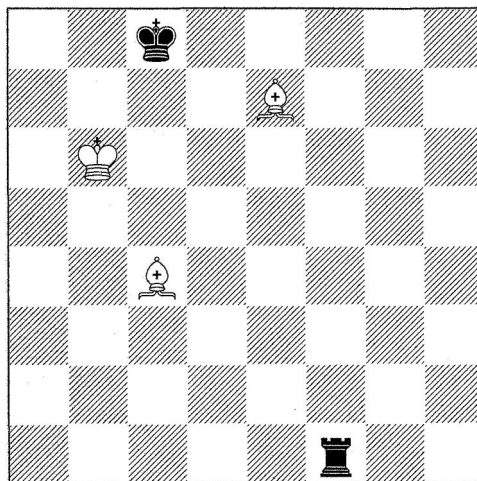
Das MGS III hat äußerlich einen gediegeneren Anstrich bekommen und verfügt über einen größeren Speicher, der zusammen mit den für die jahresmitte angekündigten Eröffnungs- und Endspielmoduln Grünfeld Edition Master Chess Openings und Capablanca Edition Master Chess Endgames von Nutzen ist, welche die möglichkeiten von Morphy M in den betreffenden Partiephasen erweitern sollen. Das Morphy-Modul für das ARB wird leider auch nicht früher verfügbar sein.

Besondere Programmteile für das Endspiel

An der Bedienung hat sich nicht viel geändert, die 'Taste 9' ist durch 'Audio' ersetzt worden und gestattet, den Signalton abzuschalten, erfreulicherweise auch beim MGS. Darüber hinaus können nun auch in 'Stufe 0' Züge zurückgenommen werden, und bei stark reduziertem Material werden automatisch besondere Programmteile für das Endspiel Aktiviert. Lange Zeit war nicht bekannt, daß dies bei Sargon 2.5 erst nach dem dreißigsten Zug geschieht, so daß man für Endspiehetests den Zugzähler zunächst auf 31 bringen muß, beispielsweise, indem man die beiden Könige aufstellt und in Stufe 0 fortwährend die 'Taste B/W' betätigt, bevor man die Stellung ergänzen und untersuchen kann. Ein Punkt in er Anzeige signalisiert das Benutzen der Endspielroutine, nachträgliches Hinzufügen von Material schaltet sie nicht wieder ab. Für das Spiel unter Turnierbedingungen sind die Stufen 7 und 8 mit einem Zeitverbrauch von rund 1 h für 30 Züge bzw. 2 h für 40 Züge hinzugekommen. Bei ihnen wird der Zeitverbrauch in Abhängigkeit vom Stand des Zugzählers kontrolliert. Beide Stufen sind spielerisch ungefähr mit der Stufe 4 gleichzusetzen. Auch bei den neuen Geräten kann man einen Akku nachrüsten.

Interessanter ist jedoch der Vergleich der schwachen Eigenschaften. Morphy rechnet etwas effizienter als Sargon 2.5, was bei gleichem Zeitverbrauch etwa einen Halbzug mehr Rechentiefe und damit eine etwas höhere Spielstärke ergibt. Beim Lösen von Problemen wirkt sich dies als Zeitersparnis aus, die in einzelnen Fällen den Faktor fünf erreichen kann, das hängt jedoch sehr von der untersuchten Stellung ab. Das folgende Beispiel eignet sich auch als Schnelltest, ob ein Computer einen Turm zugunsten eines einfachen dreizügigen Doppelläufermatts (fünf Halbzüge) verschmäht und zeigt im Vergleich mit einigen anderen willkürlich herausgegriffenen Geräten den erzielten Fortschritt.

Das folgende Beispiel eignet sich auch als Schnelltest, ob ein Computer einen Turm zugunsten eines einfachen dreizügigen Doppelläufermatts (fünf Halbzüge) verschmäht und zeigt im Vergleich mit einigen anderen willkürlich herausgegriffenen Geräten den erzielten Fortschritt.



Typ

Chess Challenger 10 (A)

Chess Challenger 10 (B)

Mephisto I

Chess Challenger 7

Chess Challenger Super 7

Chess Challenger (Advanced) Voice

Chess Challenger 10 (C)

Sargon 2.5

Morphy Edition Master Chess

Rechenzeit für den Schlüsselzug 1. Le6+

2 h 47 min

1 h 31 min

23 min 15 sec

22 min

??

??

2 min 5 sec

1 min 14 sec

16 sec !!

Ermittelt wurde die Rechenzeit für den Schlüsselzug mit Mattankündigung.

Die Rechentiefe läßt sich am besten als effektive Rechentiefe ermitteln. Darunter ist die Rechentiefe in Halbzügen zu verstehen, die ein Shannon-A-Programm mit fester Tiefenschranke aufweisen müßte, um in materiell eindeutigen Stellungen zum gleichen Ergebnis zu kommen. Die Eindeutigkeit wird erreicht, indem zu einer n Halbzüge tiefen Lösung eine n - 2 Halbzüge tiefen Verführung mit geringerem Vorteil existiert. Mit Angriffszügen kann man Rechentiefen mit ungerader Zahl von Halbzügen prüfen, mit Verteidigungszügen lassen sich Rechentiefen mit geraden Zahlen von Halbzügen untersuchen.

Die folgenden Ergebnisse wurden anhand von Mittelspielstellungen gewonnen und sind als grobe Anhaltspunkte zu betrachten:

Typ	Max. Eff. Rechentiefe in Halbzügen für Stufe									
	0	1	2	3	4	5	6	7	8	
SARGON 2,5 MGS	1:3	2:4	3:4	3:4	3:5	4:6	5:6	---	---	
SARGON 2,5 ARB	1:3	2:4	3:4	3:4	3:5	4:6	5:6	----	----	
MORPHY ENCORE	1:2	3:4	3:5	3:5	3:6	4:6	5:6	3:6	3:6	
MORPHY M MGS & MGS III	2:3	3:4	3:5	3:5	3:6	4:6	5:6	3:6	3:6	

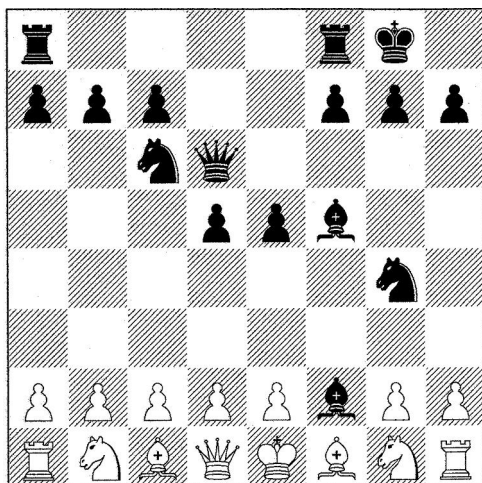
In Partien gewinnt man den Eindruck, daß Morphy nicht nur stärker, sondern auch etwas aggressiver als Sargon 2.5 ist, letzteres führt mitunter auch zu Fehlzügen. Das konsequentere Spiel zeigt sich bereits im Initiativtest deutlich, nach zügiger Entwicklung wird vielfach im zehnten Zuge matt gesetzt, mitunter wird vorher die Dame kassiert und das Matt erst im dreizehnten Zug oder etwas später erzielt, Sargon 2.5 spielt teilweise ähnlich gut, mitunter jedoch deutlich passiver. In der Turnierstufe ergibt sich:

Morphy M (Morphy Edition Master Chess), 'Stufe 8 Best'

1. ... **Sc6**
2. ... **Sf6**
3. ... **d5**
4. ... **Lf5**
5. ... **e5**
6. ... **Lc5**
7. ... **0-0**
8. ... **Dd6**

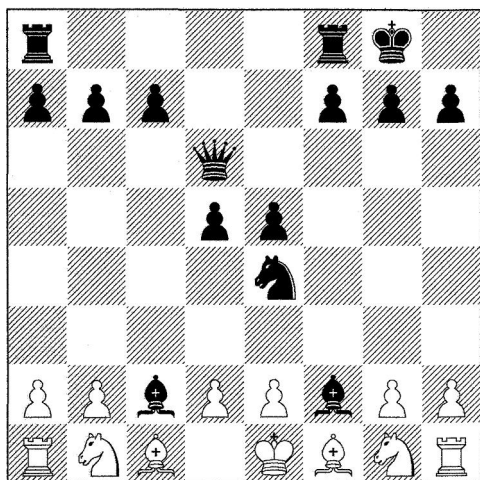
Nach nahezu abgeschlossener Entwicklung greift Morphy an:

9. ... **Sg4**
10. ... **Lxf2++**



In 'Stufe 3 Best' ergibt sich im neunten Zuge eine typische Abweichung:

9. ... Sd4
10. ... Sxc2+
11. Dxc2 Lxc2
12. ... Se4
13. ... Lxf2++



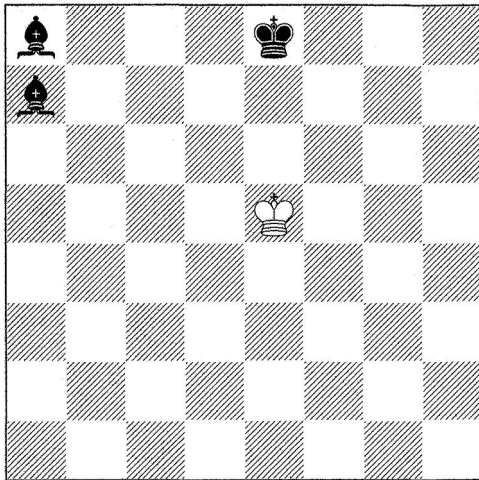
Beim Initiativtest bleibt Weiß völlig passiv und macht nur Leerzüge (...), sofern kein Schach abzuwehren ist. Das Entwicklungsverhalten und die Neigung eines Schachprogramms zur Aggressivität oder zur Passivität läßt sich dabei schnell und recht zuverlässig beurteilen. Leerzüge lassen sich bei Sargon 2.5 und Morphy nicht ganz einfach realisieren, man schafft es u.a. mit die Tasten 'RANK', 'B/W', 'EN' und 'B/W'.

Zur Überprüfung, inwieweit die neuen und alten Programmmoduln mit MGS und MGS III kreuzkompatibel sind, wurden mit Sargon 2.5 MGS und Morphy MGS III zwei Partien gespielt, die Stellungen nach den 20. Zuge gespeichert, die Moduln getauscht und die Partien zu Ende gespielt. Beim Einsetzen des Sargon 2.5-Moduls in das MGS III erschien die Mattanzeige 'MT', die Partie konnte aber ohne Probleme fortgesetzt werden. Beim Einsetzen des Morphy-Moduls in MGS änderte sich die Spielstärke von Stufe 3 in Stufe 0 und mußte korrigiert werden, Der Zugzähler zeigte Unsinn, ansonsten ließ sich auch diese Partie ohne Probleme fortsetzen, und vom folgenden Zuge an war auch der Zugzähler wieder im Tritt.

Übrigens zeigt Morphy in Stufe 6 gelegentlich Fehlfunktionen. Nach Stellungskorrektur ist gewöhnlich aber alles wieder in Ordnung.

Interessant ist natürlich vor allem, ob Morphy im Endspiel Besonderes zu bieten hat. Die elementaren Mattführungen mit König und Dame oder Turm gegen König sind problemlos. Beim Sargon 2.5 funktionieren sie erst nach dem dreißigsten Zug, wenn die Endspielroutinen aktiviert worden sind. Da die Bedienungsanleitung auf diesen Umstand nicht hinweist und er weitgehend unbekannt war, sind bei vielen Endspieletests mit Sargon 2.5 falsche Schlüsse gezogen worden, auch von mir selbst. Die Mattführung mit zwei Läufern beherrscht Morphy sicherer als Sargon 2.5, bei dem sie einige 'Remislöcher' hatte.

Morphy Edition Master Chess + MGS III, Stufe 8
Mattführung mit zwei Läufern



- | | |
|---------------|----------------|
| 1. | ... Kf7 |
| 2. Kf5 | Lb8 |
| 3. Kg5 | Ke6 |
| 4. Kg4 | Kf6 |
| 5. Kh4 | Lf3 |
| 6. Kh3 | Kg6 |

Hier könnte Schwarz den weißen König auch mit Tempoziügen in Richtung h8 drängen.

- | | |
|----------------|------------|
| 7. Kh4 | Kf5 |
| 8. Kh3 | Kf4 |
| 9. Kh4 | Le5 |
| 10. Kh3 | Lf6 |
| 11. Kh2 | Ld4 |

Dies ist eine der typischen Konstellationen, die bei dieser Mattführung Computern immer wieder Schwierigkeiten bereitet. Bleibt Weiß auf der h-Linie, so muß der schwarze König über f3 nach f2 gehen, wobei ihn der weißfeldrige Läufer hindert, deswegen wäre z.B. 11. ... Ld5 12. Kh3 Kf3 oder 12. Kgl Kg3 angebracht.

- | | |
|----------------|------------|
| 12. Kh3 | Lf2 |
| 13. Kh2 | Lb7 |
| 14. Kh3 | Kf3 |
| 15. Kh2 | Lc8 |
| 16. Kh1 | Lb6 |
| 17. Kh2 | Kf2 |

Und Schwarz kündigte Matt in drei Zügen an.

Das ist immerhin eine respektable Leistung für einen Mikroschachrechner, vor allem in Hinblick darauf, daß viele Großrechnerprogramme noch vor wenigen Jahren diese Mattführung nicht beherrschten. Mit König, Läufer und Springer kann Morphy das Matt oft nicht erzwingen. Er treibt den Gegner zwar in eine Ecke, wenn dieser sich jedoch in eine der Ecken von der Farbe zurückzieht, die der Läufer nicht beherrscht, ist Morphy machtlos.

Da Morphy weder das Bergersche Quadrat noch den Begriff der Opposition kennt, werden Bauernendspiele meistens falsch behandelt und Endspiele mit Figuren und Bauern verlaufen infolgedessen auch nicht optimal. Es bleibt abzuwarten, ob das angekündigte Endspielmodul einen Fortschritt bietet. Das Eröffnungsrepertoire ist ähnlich aufgebaut wie das von Sargon 2.5, es wurde etwas modifiziert. Ich habe mir ehrlich gesagt nicht die Mühe gemacht, diesen Punkt eingehend zu prüfen.

Sandy Encore Chess

SCHACHCOMPUTER

für Club- und Turnierspieler – Die Superspielstarken von SANDY ELECTRONIC (DM Testsieger 1980) haben sich selbst übertroffen mit folgenden Neuheiten, ab sofort lieferbar:

SANDY ENCORE NUR SCHACHCOMPUTER (austauschbares Universalmodul)		1750 ELO	698.–
MGS III MULTISPIELCOMPUTER	für QC Modultechnik (dieser Computer ist der einzige, der z. B. Super-Schachtechnik mit Verwendung von bis zu 3 Modulen in einem Spiel ermöglicht)		749.–
SANDY MASTER CHESS QC MODUL		1750 ELO	349.–
GRÜNFELD QC MODUL	Eröffnungsstrategie (SOFORTANTWORT – KEINE BEDENKZEIT – ca. 3000 Züge, Varianten bis zu ca. 42 Züge tief gespeichert)		298.–
MONITOR MODUL	Schachvariante für 2 Mitspieler, die blind gegeneinander spielen		198.–
MODULE zu MGS III und MGS 2,5:		Zubehör für MGS und ENCORE Geräte:	
LAS VEGAS 17 + 4, für 1 – 2 Spieler, tolle Effekte	148.–	Tasche stabil m. Umhängeriemern f. Computer + 4 Module	68.–
BORCHECK DAME nahezu unschlagbar	298.–	Akkusatz f. die Reise, bis zu 6 Std. Betriebsdauer	108.–
ODIN Reversi Superstrategie	298.–	12 V Adapter für Auto/Camping/Boot (a. f. Diplomat)	28.–
DIPLOMAT II MINI-REISESCHACHCOMPUTER			198.–
ist der stärkste in seiner Klasse. Denkt bis zu 8 Züge voraus, Batterie-Akku-Netzbetrieb. Lehrgerät, Memory Steckschach uva. sehr zuverlässig.			

Bezugsquellennachweis vom Alleinvertrieb der Applied Concepts:

SANDY ELECTRONIC

Postfach 440246
8000 München 44
Telefon 089/22 63 11

Achtung !!
Nur Geräte mit SANDY ELECTRONIC Garantiekarten und ORIGINAL WERKS-SERIENNUMMERN gewährleisten höchste Betriebssicherheit und fehlerfreie Programme, sowie Garantie und Service durch SANDY ELECTRONIC. Es sind Geräte unbekannter Herkunft OHNE ORIGINAL WERKSNUMMERN in den Handel gekommen mit unkorrigierbaren Programmfehlern, für die wir leider keinen Service leisten können.

Anzeige von Sandy Electronic (Rochade Juni 1981)

Zum Abschluß wollen wir uns noch eine Partie anschauen, welche die Grenzen von Morphy aufzeigt. Sie wurde in der Turnierstufe gegen einen zugegebenermaßen sehr starken Spieler gespielt:

Voß – Morphy Edition Master Chess + MGS III, Stufe 8
 Französisch

- 1. e4 e6**
2. d4 d5
3. Sd2

Weiß wählte die etwas schwerblütige Tarrasch-Variante, vielleicht weil er zuvor in einer schnellen ‘Testpartie’ gegen den Computer gemerkt hatte, daß dieser einem in die Hand beißt, wenn man ihm den Finger hinhält

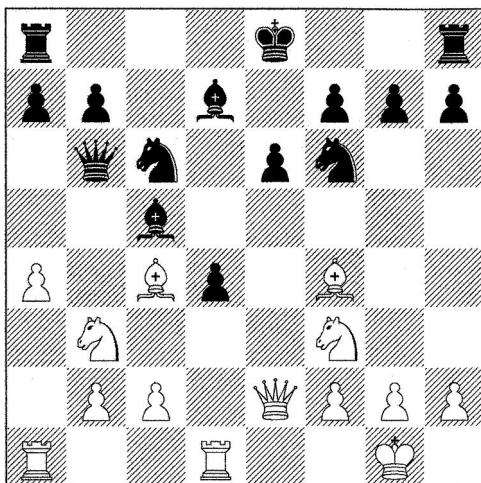
- 3. ... c5**
4. exd5 Dxd5
5. Sgf3 cxd4
6. Lc4 Dc5

Bis hierher wurde eine bekannte Theorievariante gespielt, der schwarze Damezug gilt jedoch gegenüber 6. Dd8 als weniger gut. Für Weiß wird nun 7. 0-0 mit besseren Spiel empfohlen

- 7. De2 Sc6**
8. Sb3 Db6
9. 0-0 Ld7
10. Lf4 Sf6

Weiß hat einen Bauern geopfert, um Entwicklungsvorsprung zu erlangen und beginnt nun, den Schwarzen zu beunruhigen.

- 11. a4 Lb4**
12. Tfd1 Lc5



Hier macht sich eine gewisse Ziellosigkeit des Computers bemerkbar, er hätte schnellstens die Rochade anstreben sollen.

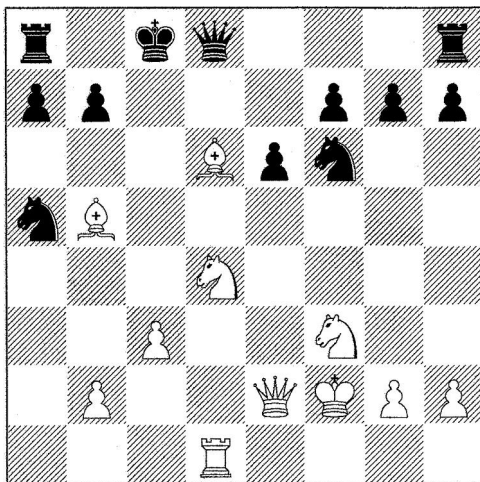
13. a5 d3?
14. Txd3 Db4?
15. Txd7 Kxd7

Der schwarze König hat sich durch das Qualitätsoffer herauslocken lassen und die schwarze Dame steht deplaziert. Weiß gewinnt nun eine Figur.

16. c3 Lxf2+
17. Kxf2 De7
18. Td1+ Kc8
19. Ld6 De8
20. Sbd4 Sxa5?

Der Computer verliert in passiver Stellung weitere Zeit mit dem nutzlosen Schlagen eines unwichtigen Bauern.

21. Lb5 Dd8



22. Sxe6! Db6+

Die Annahme des Opfers kann Schwarz sich nicht leisten, denn nach 22. ... fxe6 23. De6+ Sd7 24. Se5 kann er das Handtuch werfen.

23. Kf1 a6
24. La4 Te8

Der Springer war noch immer nicht zu nehmen und Schwarz hatte kaum noch Züge.

24. Lxe8 Se8
25. Lc7

Die damit verbundene Mattdrohung erzwingt Abtausch.

25. ... Dxe6
26. Dxe6 fxe6
27. Lxa5

und Weiß gewinnt.

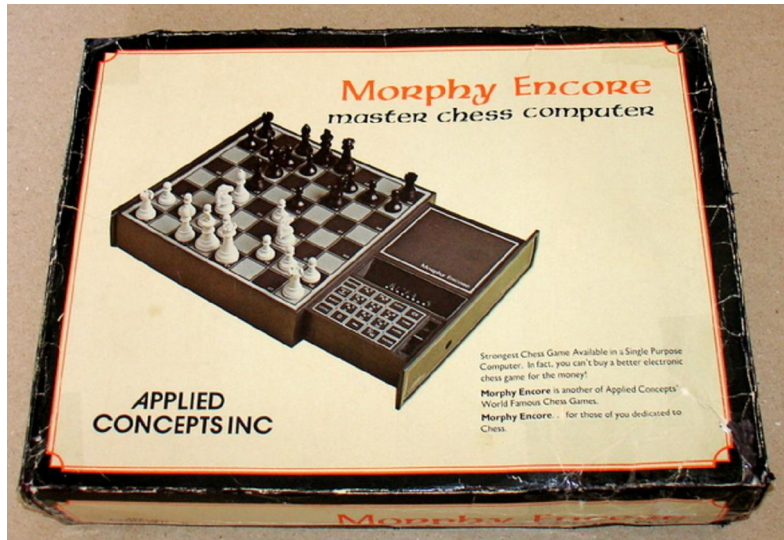
Alles in allem ist Morphy das beste Mikrorechnerprogramm, das ich bisher untersucht habe, und alle weiteren Neuerscheinungen werden sich nun wohl an ihm und nicht mehr an Sargon 2.5 messen lassen müssen. Mit Morphy Encore steht das Programm auch in einer etwas preiswerteren Ausführung zur Verfügung.

△ ♘ ♗ ♖ ♕ ♔
Bauer Springer Läufer Turm Dame König

Erwerbsquelle: 06-1981, Rochade Nr. 203, Hans-Peter Ketterling: Computer auf dem Vormarsch – 7. Teil.



Applied Concepts / Chafitz: Morphy Encore = Morphy Edition Master Chess ...



Programmierer / Programmierer

- John Aker (aus Shawnee - Kansas)

Baujahr / Release

- Erste Einführung: Januar 1981 (USA) und Mitte März 1981 (Deutschland - Sandy Encore)

Technische Daten / Technical specifications

- Mikroprozessor: 6502
- Taktfrequenz: 2 MHz
- Programmspeicher: 8 KB ROM
- Arbeitsspeicher: 2 KB RAM

Spielstärke / Playing strength

- Spielstärke: ca. 1480
-



Literaturhinweise / References / Literatuuroverzicht

- 03-1981, Computerwoche, 6. März 1981, S. 17, Ivan Kühnmund: Neues vom Schachcomputer-Markt.
Ivan Kühnmund: Das Kompaktmodell Morphy Encore entspricht von der Spielstärke her etwa dem bewährten Programm Sargon/Boris 2.5 [Boris 2.5 moduul], das im Multi Game System II Anwendung fand. Es ist jedoch billiger (Kaufpreis 698 Mark, Vertrieb Sandy Electronic, München). Seit Mitte März läßt eine Weiterentwicklung des Multi Game System III (Kaufpreis 798 Mark) das Herz des deutschen Computerschachfans höher schlagen. Morphy Edition Masters Chess ist mit dem spielstarken Modul Morphy Master ausgestattet. Dem Vernehmen nach soll das neue Modell eine um etwa 100 Elo-Punkte höhere Spielstärke als MGS II (HV: = MGS + Sargon 2.5) bringen.
Im Spätsommer sollen zwei weitere Spezialschachmodule für den MGS III verfügbar sein: das Eröffnungsmodul Grünfeld und das Endspielmodul Capablanca. Beide sollen rund 350 Mark kosten. Somit kann die Gesamtkapazität des MGS III von jetzt 8 KB auf 24 KB aufgestockt werden. Zu begrüßen ist, daß alle angekündigten Modelle mit dem bisher vertriebenen MGS II (HV: = MGS) kompatibel sind. Zusätzlich zu den erwähnten Schach-Modulen sind die Spiele Dame and Las Vegas (17+3) erhältlich. In Vorbereitung befinden sich Backgammon, das Strategiespiel Othello und Geschicklichkeitsspiele wie Lunar Lander (Mondlandung) und Wits End (eine Art Reversi).
[Applied Concepts: Multi Game System (MGS-Reihe). Morphy Encore, Sargon/Boris 2.5 (Boris 2.5 moduul), Multi Game System II (= MGS), Multi Game System III, Morphy Edition Masters Chess, Eröffnungsmodul Grünfeld, Endspielmodul Capablanca, Dame, Las Vegas, Backgammon, Othello, Lunar Lander (Mondlandung), Wits End (eine Art Reversi), Novag: Micro Chess, Novag Super Sensor IV, Novag Robot Adversary].
- 04-1981, Rochade, Nr. 201, S. 24-26, Arndt Rottenbacher (Berlin): Neue Schachcomputer. [Uitgebreide info: Fidelity Chess Challenger Sensory Champion, Fidelity Chess Challenger Mini Sensory, Omikron Bogol 3.5, Conic 07012, Mattel Computer Chess, Mephisto II, SciSys Junior Chess, SciSys Executive Chess, SciSys: MK V, Novag Micro-Chess, Novag Super Sensor IV, Novag Savant, Novag Robot Adversary, ACI Boris Morphy (X), ACI Morphy Encore].
- 04-1981, Rochade, Nr. 201, S. 24-26, Anzeige Morphy Master moduul (MM-1) mit Great Game Machine (GGM-1) für DM 898,00 und Morphy Encore (ME-1) für DM 598,00. [Sinds april ook in Duitsland verkrijgbaar. Zie advertentie, Rochade 04-1981]
- 05-1981, Rochade Nr. 202, Martin Gittel: Neu auf dem Markt: Morphy. [Zeer uitgebreide informatie over Applied Concepts.]
- 06-1981, Computerschaak (CSVN) nr. 2, p. 9-10, Jan Louwman: Jan Louwman: Meer over de schaakcomputers.
[Aankondiging: Chess Champion Sensory Voice, ACI Morphy Encore (“Tevens is heden uitgekomen, de Morphy Encore”), Novag Super Sensor 4, Novag Robot Adversary, Novag Savant, SciSys Chess Champion MK V en Mattel Computer Chess.
- 06-1981, Rochade Nr. 203, H.-P. Ketterling: Computer auf dem Vormarsch – 7. Teil, [Uitgebreide info: Sargon 2.5, Morphy Edition Master Chess, Morphy Encore, Grünfeld Edition Master Chess Openings & Capablanca Edition Master Chess Endgames. H.-P. Ketterling geeft zeer belangrijke anekdotes!]

Literaturhinweise / References / Literatuuroverzicht

- 06-1981, Rochade Nr. 203, LS: Computerschach-Chronik. Siegreich in Paris: Mephisto X. [Uitgebreide info: Morphy Edition Master Chess, Grünfeld Edition Master Chess Openings, Capablanca Edition Master Chess Endgames & Savant).
- 06-1981, Rochade, Nr. 203, S. 30-31, Ivan Kühnmund: Computerschach-Chronik. Ivan Kühnmund (Applied Concepts): Mit zwei neuen Schachmodulen 'Grünfeld' und Sandy Master Chess (Sandy Edition Master Chess) kann ab Juli dieses Jahres die Leistung der Geräte der Reihe Boris/MGS II und MGS III (Multigame System) von dem US-Hersteller Applied Concepts gesteigert werden. In ersten Eröffnungsmodul 'Grünfeld' sollen nach Angaben der deutschen Vertriebsgesellschaft Sandy Electronic, München bis zu 3000 Eröffnungszüge in etwa 500 Eröffnungsvarianten abrufbar sein. Nicht nur dem Turnier- und Fernschachspieler sondern auch einem Anfänger kann dieses Lehrmodul eine wertvolle pädagogische Hilfe in der Eröffnungslehre sein, zumal die Bedenkzeit praktisch auf Null herabgesetzt wird. Der Stückpreis wird voraussichtlich auf DM 298,00 festgesetzt. Das zur gleichen Zeit erhältliche Modul 'Sandy Master Chess' (Kostenpunkt ca. DM 349,00), stellt eine verstärkte Version von dem bekannten Modul 'Morphy Master' dar. Es verfügt nur über deutschsprachige Kommentare. Das neue Modul 'Schachvarianten Monitor' (Preis ca. DM 198,00), das ein lustiges Wettspielen ohne Ansicht des Gegenbrettes für zwei Schachspieler ermöglicht, ist ab sofort lieferbar. [Ook in dit artikel heeft Ivan het over de MGS II. In feite heeft hij het over de standaard MGS. Info: Applied Concepts: Multi Game System (MGS-Reihe), Boris MGS II (Sargon/Boris 2.5), Multi Game System II (HV = MGS), Multi Game System III, Morphy Edition Masters Chess, Sandy Edition Master Chess (release: 07-1981), Eröffnungsmodul Grünfeld (release: 07-1981), Schachvarianten Monitor (release: 06?-1981).]
- 06-1981, Rochade Nr. 203: advertentie Sandy Electronic: Sandy Encore.
- 06/07-1981, Databus, p. 26-36, Jan Louwman: Negen schaakcomputers getest.
- 11-1981, DM Verbraucher-magazine, nr. 11/81, S. 98-99, Vas Kühnmund: Champion matt gesetzt. [Uitgebreide specificaties. Scisys Junior Chess, Fidelity Mini Sensory, Novag Micro Chess, Boris Diplomat II, Mattel Computer Chess, SciSys Partner 2000, SciSys Senator Chess, Fidelity Chess Challenger 8, SciSys Chess Champion MK IV, SciSys Chess Champion MK V, Novag Super Sensor IV, Mephisto (I), SciSys Intelligent Chess, ACI Sandy Encore, Novag Savant, ACI MGS III + Sandy Master Modul (Morphy), Fidelity Champion Sensory, Mephisto ESB 6000 (II), ACI MGS III + Grünfeld + Capablanca, Novag Robot Adversary, ACI ARB Sargon 2.5 en ACI Boris Handroid].
- 11-1981, Björn Schwarz, Heim-Schachcomputer (Ergänzungsband 1 - 1981), S. 34-35: Sandy Encore. [Zie: Rochade nr. 208 (November 1981) voor een recensie van Gerd Friedrich.]
- 11-1981, Björn Schwarz, Heim-Schachcomputer (Ergänzungsband 1 - 1981), S. 36-38: Multispielcomputer MGS III + Sandy/Morphy Edition Master Chess.
- ??-1982, Tim Harding, The chess computer book p. 45-46/214-215 (index) Tim (p. 46): licht verbeterd en uitgebreid openingsboek t.o.v. Sargon 2.5.

Literaturhinweise / References / Literatuuroverzicht

- 01-1983, Rochade Nr. 222, S. 14, Gerhard Piel: Steinitz Edition – 4 Master Chess.
[Ook over het “upgraden” van “Encore” naar “Steinitz Edition 4.0”!]
 - 01-1983, Zeitschrift Schachcomputer (Herausgeber Florian Piel), Edition 4, S.21-34, Wilhelm Steinitz. Steinitz Edition 4 master chess.
Wettkampf: Steinitz Edition 4 master chess gegen Mephisto ESB II (A) 6,1 MHz.
4 Partien. Endergebnis: 3:1 für Steinitz.
Wettkampf: Steinitz Edition 4 master chess gegen Chess Challenger Sensory 9 + CB 16.
2 Partien. Endergebnis: 1:1 ausgeglichen.
[Info: Fidelity Prestige, Steinitz Edition 4 (!), Mephisto II ESB, Läufer-Springer Endspiel und Eröffnungsmodule Teil 1. In deze uitgave (S. 21) óók info over Morphy Encore!!]
 - 02-1983, Schach dem Computer – Ketterling / Schwenkel / Weiner (1983), S. 154-170.
 - 08-1983, Rochade Nr. 229, Friedrich Wolfenter: Chess Challenger as Prestige und das Bradko-Kopec Experiment (Teiluntersuchung).
[Info: Prestige Challenger, Chess Challenger 10, Chess Challenger 7, Sensory Chess Challenger, Sargon 2.5, Chess Champion MK V (Exp.) & Morphy Encore.]
 - 10-1983 (Erwerbsquelle), Rochade, Nr. 231 (October 1983), S.11-12,
Martin Gittel: Die Schachturniere der Mikrocomputer 1978-1982.
Schachturnier der Mikrocomputer - Paris, 28.-31, Mai 1981 (Allgemeine Meisterschaften).
[Morphy Encore eindigde met 4 punten (uit 7) op een gedeelde 4e plaats samen met Mephisto Y. Mephisto X won het toernooi met 6 punten. Op een gedeelde tweede plaats (samen met SciSys MK V) eindigde Gruenfeld/Morphy GGM met 5 punten.]
 - ??-2002, Info over ACI in mijn ordner: Sandy (Encore) gibt deutsche Kommentare über das Display.
-



Morphy Encore is the first in a series of Encore computers dedicated to a single strategy game. Applied Concepts Inc. has taken the best features from its world famous chess programs and repeated them in this Encore unit. Thus, for those of you only interested in chess, you have the best electronic game available, at only a fraction of the price of the more elaborate multi-game units.
